



## Social konsekvensbeskrivning

**Med verkyget för social konsekvensbeskrivning kan du arbeta systematiskt med sociala aspekter i stadens fysiska planering, löpande genom hela planprocessen.**

### Vad handlar det här om?

De sociala aspekterna är mycket viktiga för människors livskvalitet och bör ha en given roll i all stadsplanering, jämte ekonomiska och ekologiska perspektiv.

*Socialis* betyder sällskaplig på latin. *Socius* betyder medlem, deltagare eller bundsförvant. Det sociala handlar alltså om att leva i ett samhälle tillsammans med andra människor.

Modellen du kan läsa om längre ner är framtagen för att du ska kunna belysa och systematiskt arbeta med sociala aspekter i stadens fysiska planering löpande genom hela planprocessen.

Utgångspunkten för modellen är att ju tidigare de sociala aspekterna lyfts i planarbetet, desto större är chansen för faktisk påverkan.

Modellen är en beskrivning av hur arbetet med de sociala aspekterna kan föras samman med planprocessens olika arbetsmoment och politiska beslutsnivåer.

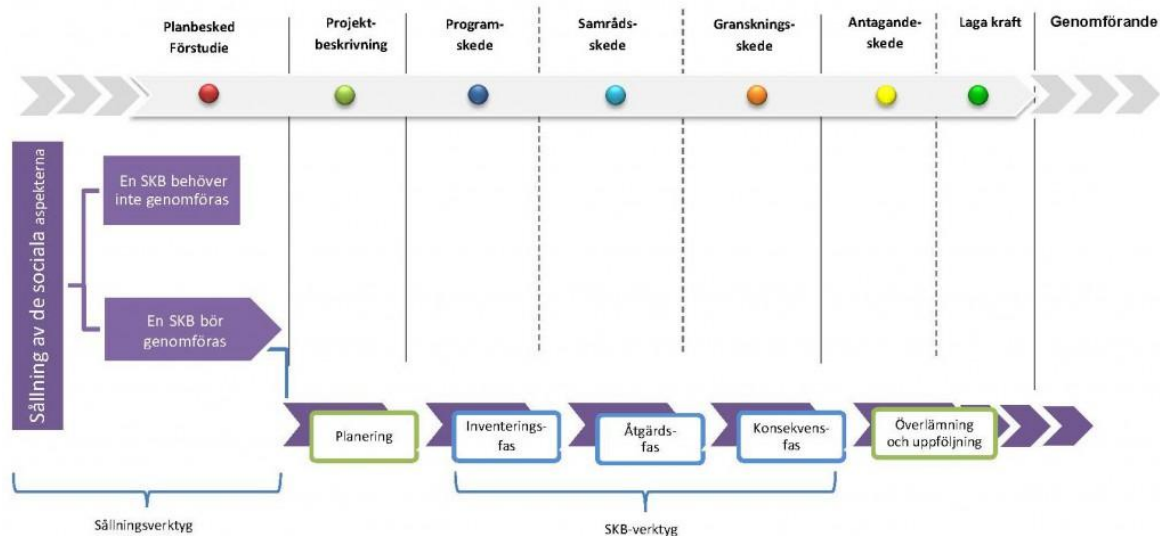
## Vem är du?

Vi tror att du arbetar med stadens fysiska planering, du kanske är planarkitekt eller mark- och exploateringsingenjör. Kanske är du politiker och är involverad i beslutsprocessen kring samhällsbyggnadsprojekt och behöver känna till arbetsprocessen i egenskap av beställare.

## En modell för att arbeta med sociala aspekter i planprocessen

I modellen ingår det två olika verktyg:

1. Ett sållningsverktyg som du använder för att ta reda på om det är aktuellt att arbeta vidare med en social konsekvensbeskrivning, SKB.
2. Ett verktyg för genomförandet av en SKB.



Bilden ovan visar de olika momenten i arbetet med sociala aspekter i planprocessen. Observera att bilden är ett exempel på idén bakom modellen. Den illustrerar endast schematiskt hur arbetsprocessen kan se ut. I praktiken finns det inga definitiva gränsdragningar mellan de olika skedena eller faserna utan de kan variera från fall till fall.

Modellen är i första hand avsedd för att användas i den svenska planprocessen, från planbesked till laga kraft. Om den anpassas, kan modellen även användas vid genomförandeprojekt och framtagandet av översiktsplaner och andra strategiska planer.

### **Vad är syftet med en SKB?**

SKB används för att beskriva konsekvenser av ett planförslag och för att tydliggöra de sociala behoven i den byggda miljön. SKB kan belysa intressekonflikter och ge förslag på åtgärder.

### **Integration och jämställdhet**

I begreppet ”sociala aspekter i planprocesser” ryms många dimensioner. Vardagsintegration och stadens rumsliga påverkan på frågor som trygghet, jämlikhet och jämställdhet har varit viktiga inom projekt SMS.

En fysisk förändring i den byggda miljön kan få väldigt olika konsekvenser för olika grupper av människor. Detta behöver synliggöras. Därför är det viktigt att löpande i arbetet med sociala aspekter i planprocessen utgå från och ta hänsyn till olika målgruppers behov.

## Sållningsverktyget

**Sållningsverktyget används för att avgöra om en social konsekvensbeskrivning bör genomföras.**

De sociala aspekterna bör belysas så tidigt som möjligt, gärna redan i samband med planbeskedet.

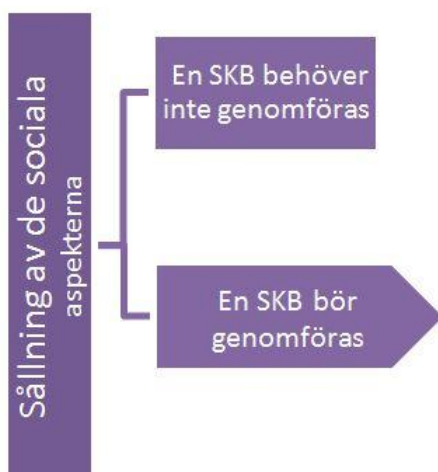


När planbeskedet tas fram, bör man därför göra bedömningen om planen kan förväntas få betydande sociala konsekvenser. Denna bedömning kallas här för **sållning**.

Sållningen är nödvändig, framförallt för att på politisk nivå ange inriktningen för projektet som helhet. Sållningen synliggör om det finns behov av att arbeta med de sociala aspekterna, så att de ges särskilt utrymme i planarbetet. Då kan tid avsättas och ekonomiska och andra resurser säkras.

Inför planbeskedet kan en förstudie göras. Den blir ett utökat underlag för det politiska beslutet. I förstudien kan resultatet av sållningsarbetet belysas och utvecklas. Det sker emellertid inga fördjupande utredningar i förstudien, utan syftet är att förtydliga och lyfta den övergripande problematiken som kan påverka det fortsatta planarbetet.

## Så här går sällningen till



Sällningen görs utifrån det material som finns tillhanda, till exempel områdesstatistik (se Statistik/GIS). I bästa fall finns redan genomförda analyser och strategiska dokument som pekar på specifika aspekter och social problematik som behöver beaktas. Det kan handla om översiktsplan, fördjupad översiktsplan, bostadsförsörjningsprogram, folkhälsoplan etc.

De här frågorna ska sällningen besvara:

1. Om planen förväntas få betydande sociala konsekvenser, behöver en SKB i så fall genomföras?
2. Behöver en SKB vara kopplad till ett utökat invånardeltagande?

För att besvara fråga 1 och 2 används frågorna 1.1-1.6 nedan. Som stöd för att förstå frågorna kan du använda dig av matris för inventering och analys samt fördjupningsfrågorna i frågepaketet.

1.1. Kan förslaget väsentligt påverka platsen utifrån de sociala aspekterna sammanhållen stad, samspel, vardagsliv och identitet?

Ja

Nej

Obetydligt

Kommentar (motivera svaret kortfattat):

1.2. Kan förslaget väsentligt påverka sin omgivning utifrån de geografiska skalorna byggnad/plats, närmiljö, stadsdel, stad, region?

Ja

Nej

Obetydligt

Kommentar (motivera svaret kortfattat):

1.3. Kan planförslaget väsentligt påverka grupper som prioriteras av kommunen, exempelvis utifrån kön, funktionsnedsättning och socioekonomiska mått?

Ja

Nej

Obetydligt

Kommentar (motivera svaret kortfattat):

1.4. Kan förslaget väsentligt påverka utpekade mål på kommunal, regional respektive nationell nivå? Till exempel folkhälsomål och miljömål.

Ja

Nej

Obetydligt

Kommentar (motivera svaret kortfattat):

1.5. Bör en SKB genomföras?

Ja

Nej

Grunden för denna bedömning är:

1.6. Bör en SKB vara kopplad till ett utökat invånaredeltagande?

Ja

Nej

Grunden för denna bedömning är:

Sållningsverktyget är skrivet med inspiration från Helsingborgs stad:  
”Hälsokonsekvensbeskrivning, Kerstin Månsson i Helsingborgs stad 2005”.

## Så planerar du för en SKB

**Hur ambitiös och omfattande ska SKB:n vara? Vilka ska ingå i arbetsgruppen? Hur ska arbetet dokumenteras? Gedigna förberedelser lägger grunden för ett gott arbete med SKB.**

I det här arbetsmomentet tar ni ställning till omfattningen och ambitionsnivån för SKB:n utifrån tidsram, resurser och planens förutsättningar.

Nu planerar ni även hur arbetet ska gå till, vilka hålltider som finns, hur arbetet ska dokumenteras, vilka aktiviteter som bör äga rum och i vilket skede allting händer. Dessutom planerar man hur detaljplanen ska följas upp efter planens genomförande.

Har sällningen visat att SKB bör vara kopplad till ett utökat invånardeltagande? I så fall planeras det också nu, för att kunna samordnas med övriga arbetsmoment.



### **Kommer SKB:n att kunna påverka planförslaget?**

Ju tidigare de sociala aspekterna lyfts in i planarbetet, desto större är möjligheten att påverka det slutliga planförslaget.

Men i en del fall kan projektet i ett tidigt skede vara mer eller mindre definierat med ett syfte, skisser och förväntningar som är utgångspunkt för planeringsarbetet. Kanske har beslutet att genomföra en SKB kommit i ett sent skede. Då handlar det om att behöva utvärdera ett nästan färdigt förslag.

Är möjligheten att påverka planförslaget liten? Då kan det vara klokt att i genomförandet av SKB:n lägga fokus på arbetet i konsekvensfasen. En djupare analys av förslagets konsekvenser kan lägga grunden för ett så bra politiskt beslut som möjligt. Det betyder inte att de andra faserna förbises, men deras omfattning tonas ner. Det kan till exempel innebära att färre personer involveras i processen och att mindre dialog genomförs med kollegor och invånare.



## Hur tillsätts arbetsgruppen när man ska göra en SKB?

Det är en stor fördel att sätta samman en särskild arbetsgrupp som speciellt arbetar med SKB:n.

Arbetsgruppen bör i grunden bestå av **tjänstemän** som har blandade kompetenser med olika infallsvinklar utifrån sociala aspekter, eller som på något sätt är inblandade i projektet. Särskilt viktigt är det att **projektägaren** är med i arbetsgruppen. Projektägaren är den som bär ansvaret för att arbetet med detaljplanen fortlöper, till exempel planförfattaren eller någon annan handläggare för planarbetet.

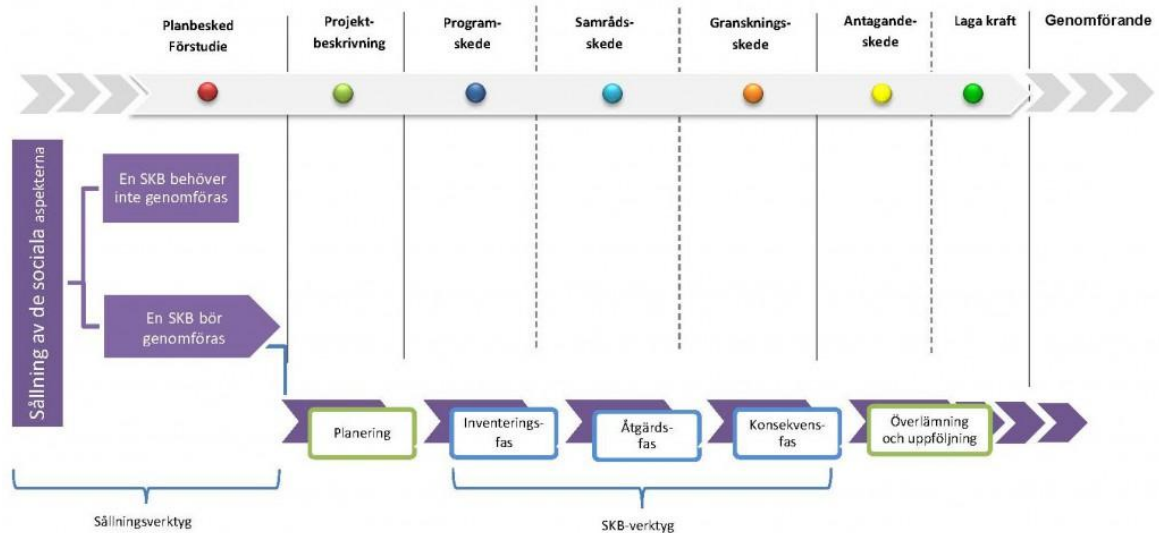
Fundera över arbetsgruppens **sammansättning till exempel gällande kön och ålder**. Gruppdeltagarnas kunskaper och värderingar kan påverka resultatet. Så se till att skapa förutsättningar för en allsidig och strategisk belysning av de sociala konsekvenserna.

Gruppen kan även ha **externa medlemmar** med kompetens i viktiga sakfrågor eller kunskap om området. Vissa personer kan bjudas in vid särskilda tillfällen för en bredare diskussion eller medborgardialog.

Ställ er frågorna:

1. Finns kunskapen, tiden och resurserna (personella och ekonomiska) inom organisationen för att genomföra en SKB?
2. Behövs någon extern kompetens för att genomföra arbetsprocessen?
3. Vilka aktörer berörs av planförslagets genomförande, har särskild kunskap om eller skulle kunna motsätta sig planförslaget och är på så vis viktiga att göra delaktiga?
4. Finns det några nya aktörer och brukare som bör involveras?

## Vilka aktiviteter ska vi ha?



I planeringen av arbetet med sociala aspekter bör man utgå från genomförandets tre faser:

1. Inventeringsfasen
2. Åtgärdsfasen
3. Konsekvensfasen.

I faserna passar olika typer av aktiviteter in. Ni kan välja att exempelvis ha traditionella arbetsgruppsmöten och platsstudier, eller någon annan sorts aktivitet som ni tycker är ändamålsenlig. Tidsramen och resurserna får styra. Varje SKB-arbete måste anpassas till planens förutsättningar.

Aktiviteterna kan ske inom arbetsgruppen eller genom en medborgardialog.

### Hur gör ni med dokumentation, överlämning och uppföljning?

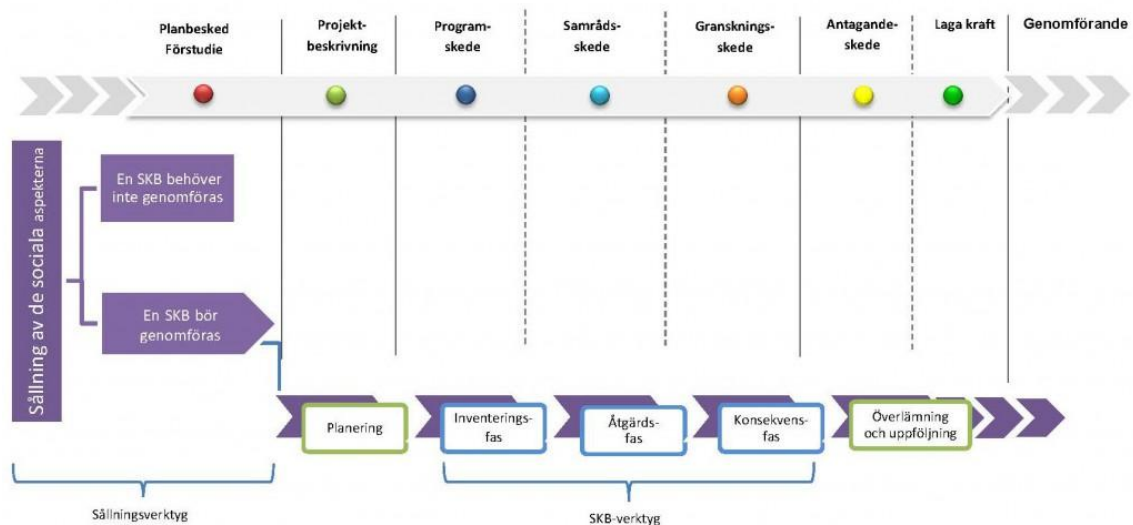
Både planarbetet och genomförandet av detaljplanen kan löpa under en längre tid. Nya aktörer och personer kan tillkomma eller bytas ut under arbetets gång. Då ökar risken att information går förlorad. Därför är det särskilt viktigt med en tydlig dokumentation av SKB-arbetet.

En god dokumentation är också viktig för att inga betydelsefulla aspekter ska förbises och den gör att överlämningen mellan olika personer och avdelningar fungerar bättre. Ett väldokumenterat arbete är dessutom lättare att följa upp så att ni kan dra lärdom av det arbete som har gjorts.

I arbetsgruppen bör det tidigt bli tydligt hur dokumentationen ska genomföras och vilka som är ansvariga för uppföljningen. Gruppen bör reda ut vilka som genom sin kunskap är bäst lämpade att göra en relevant bedömning av arbetsresultatet. Sätt även en tidsram för uppföljningen och skriv in den i projektbeskrivningen.

## Genomförandet av en SKB

En SKB har ett antal faser, som du kan läsa mer om här. Här finns även råd om hur resultatet av SKB:n kan tas tillvara på bästa sätt.



I

idealfallet börjar man arbeta med en SKB redan i samband med att ett planprogram arbetas fram i programskedet.

I planprogrammet prövas idéer fortfarande och möjligheten att påverka är stor. Det finns ofta större utrymme för ett utökat invånardeltagande.

Ibland finns det inget planprogram. I så fall börjar man SKB:n före eller i samband med att ett samrådsförslag tas fram, i samrådsskedet.

### Genomförandet har tre faser

Genomförandet av SKB delas in i tre olika faser (se länkar till höger):

1. Inventeringsfasen
2. Åtgärdsfasen
3. Konsekvensfasen.

## Inventeringsfasen

**I inventeringsfasen kartlägger du platsens förutsättningar och formulerar mål för den sociala utvecklingen av platsen.**

I inventeringsfasen ingår:

1. Kunskapsinsamling
2. Analys av inventeringsmaterialet
3. Målformulering
4. Sammanställningen av en behovslista.

Använd gärna matris för inventering och analys (S2020-Göteborgs Stad) och fördjupningsfrågor för SKB som ett stöd i arbetet.

### Kunskapsinsamling

Vid inventeringen ska fokus ligga på att inhämta kunskap om hur platsen fungerar och upplevs idag. Kunskap kan du skaffa på många sätt, både kvantitativt och kvalitativt, till exempel genom:

- statistiskt underlag, gärna nedbrutet på de grupper som beaktades i sällningsskedet. (Se statistik/GIS.)
- kartanalyser
- intern dialog inom kommunen mellan tjänstemän på olika förvaltningar och expertområden
- platsbesök/gå-tur/möte på plats med tjänstemän, boende eller andra som är kunniga om platsen
- synpunkter från och dialog med invånarna genom utökat invånardeltagande.

Vilken inventeringsmetod du väljer beror på platsens förutsättningar och på vilka åtgärder och förändringar ni planerar för.

Frågor att ställa:

- Berör förändringarna många människor eller bara ett fåtal?
- Finns det särskilt utsatta grupper som behöver beaktas?
- Finns det luckor i kunskapen om platsen?
- Finns det viktig information som du saknar? Hur får du tillgång till den?
- Finns det andra grupper som ska kontaktas för att dela med sig av sin kunskap?
- Vet du hur platsen används året runt, eller har du bara en ögonblicksbild över den årstid eller veckodag då du var på plats?

Inventeringsmaterialet kan sammanställas i en kartbild, i löptext eller på annat lämpligt sätt.

### **Analys av inventeringsmaterialet**

För att komma fram till vilka sociala aspekter som är viktigast för den aktuella platsen, kan du ställa dig en del frågor:

1. Vilka resonemang är återkommande?
2. Finns det mycket som rör samma tema?
3. Finns det synpunkter som återkommer på många geografiska skalor (se matris för inventering och analys) och som därmed berör fler än bara dem som bor närmast platsen?
4. Finns det konflikter mellan geografiska skalor? Det är viktigt att inte tappa bort dessa. Fundera kring hur platsen förhåller sig till sin omgivning.
5. Hur påverkas de olika prioriterade målgrupperna som tidigare identifierats?

### **Målformulering**

Efter att platsens förutsättningar har kartlagts och en analys har gjorts utifrån hur platsen fungerar idag, är det läge att formulera ett eller flera mål för den sociala utvecklingen av området. Dessa sociala mål kan vara övergripande eller mer specifika och avgränsade.

Målen ska vara fristående. De ska inte formuleras i en avvägning mot andra värden. Att formulera och tydliggöra dessa sociala mål är viktigt, eftersom de i ett senare skede kommer att vägas mot miljömål och ekonomiska mål i projektet som helhet.

### **Sammanställningen av en behovslista**

För att nå målen behöver ni ta fasta på vilka behov som behöver tillfredsställas. Behoven ska ha en social utgångspunkt med ett brett perspektiv, samtidigt som enskilda och prioriterade gruppers behov ska beaktas. Behoven kan beröra saker som behöver förändras, utvecklas eller bevaras.

Undvik i det här skedet att göra avvägningar mot ekonomi eller andra resurser som kan tänkas styra i projektet. Sådana avvägningar görs senare, i åtgärdsfasen.

Komplettera gärna behovslistan med förslag till åtgärder eller rekommendationer för det fortsatta arbetet, till exempel vilka behov du tycker ska prioriteras.

De sociala behoven kan sammanställas i en lista som skrivs av arbetsgruppen. Alternativet är att stämma av med arbetsgruppen och eventuellt med andra aktörer. Arbetsgruppens input gör att ni får en bredare syn på vad som är viktigt. Dessutom förankras frågorna bättre, vilket i förlängningen underlättar genomförandet av åtgärderna.

Om detaljplanen föregås av ett program stäms förslagsvis behovslistan av under programarbetets gång eller under ett uppstartsmöte inför detaljplansarbetet.

## Åtgärdsfasen

**I åtgärdsfasen beslutar ni vilka åtgärder som ska prioriteras och vem som har ansvaret för att de genomförs.**

När inventeringsfasens behovslista är sammanställd, är det klokt att samla berörda förvaltningar och andra relevanta aktörer för att bemöta behovslistan. Detta blir ett tillfälle att diskutera åtgärderna och hur de påverkar utformningen av planförslaget.

Utifrån de behov som identifierats i inventeringsfasen diskuterar gruppen fram vilka åtgärder som kan bli aktuella, det vill säga vilka behov som är möjliga att uppfylla. Nu vägs för första gången de sociala aspekterna mot aspekter som ekonomi, ekologi, planens syfte och andra intressen.

Rubrikerna i åtgärdslistan kan variera. Men generellt kan man utgå från följande rubriker:

**Behov:** Vilket är behovet?

**Hur** ska behovet tillgodoses? Vilken lösning tänker du dig? Behöver saker ändras, förstärkas eller förbli som de är?

**Vem** (vilken förvaltning) är ansvarig för att åtgärden genomförs?

**Genomförande:** Hur ska åtgärden förverkligas?

**När** ska åtgärden genomföras?

Genom att diskutera frågan "när", ställs ni inför andra frågor: hur ser budgeten ut för förvaltningen, hur ligger detta projekt till i förhållande till andra projekt i närområdet och i förhållande till annat som ska genomföras i en närtid?

Viktiga frågor att ställa sig i detta skede är vad detaljplanen kan hantera och vad som kommer i ett senare skede, i till exempel genomförandet av planen.

I åtgärdslistan kommer det troligen att finnas flera punkter som inte kan åtgärdas inom ramen för detaljplanen, men som ändå bedöms som viktiga. Dessa punkter bör ni inte avfärda. Se istället till att de förmedlas till den som äger frågan. En detaljplaneprocess kan vara en utmärkt plattform för att diskutera dessa åtgärder med berörda aktörer. Förhoppningsvis finns relevanta aktörer med i din arbetsgrupp. Åtgärder som inte kan genomföras och behov som inte kunnat tillgodoses, kan du ta med in i nästa fas: konsekvensfasen.



## Konsekvensfasen

**I konsekvensfasen analyserar du konsekvenserna av ett planförslag. Du gör också en bedömning av hur stor påverkan konsekvensen får, samt om den är positiv eller negativ.**

Utifrån de värden, kvaliteter och behov som identifierats i inventeringsfasen ställer du frågor om förslagets påverkan:

- Hur kommer dessa värden och behov påverkas om planförslaget genomförs?
- Vilka positiva respektive negativa konsekvenser kan vi vänta oss?
- Vem eller vilka kommer att påverkas av förändringarna? Kommer exempelvis barn, människor med rörelsehinder eller de med lägre inkomster att påverkas?
- Kommer dessa grupper att gynnas eller missgynnas av förändringen?
- Kommer platsens karaktär och betydelse att förändras om planförslaget genomförs?
- Vad blir konsekvensen av en utebliven åtgärd eller av ett behov som inte tillgodoses?

### En återkommande fas

För planarbeten som sträcker sig över en längre tid, återkommer konsekvensfasen. Alternativa utformningar kan komma att ställas mot varandra och då behöver du värdera vilket alternativ som är lämpligast utifrån ett socialt perspektiv. Detaljplanens inriktning kan också förändras mellan de olika skedena och då behöver konsekvensbilden av förslaget ses över.

På samma sätt som en MKB (miljökonsekvensbeskrivning) kontinuerligt förändras och behandlar relevanta frågeställningar, ska SKB:ns slutsatser och konsekvenser vara uppdaterade för respektive planskede.

## Redovisning av SKB i planhandlingarna

**SKB:n bör redovisas tydligt i relation till planhandlingarna för att få önskad effekt.**

En SKB bör du i första hand redovisa som ett separat dokument till planhandlingarna. Då kan läsaren tydligt se de sociala konsekvenserna och kan även härleda kunskapsunderlaget till en specifik utredning i likhet med en MKB (miljökonsekvensbeskrivning).

För att SKB-arbetet ska få reella effekter på planförslaget, bör du sedan föra in resultatet av SKB:n i planbeskrivningens olika steg och kapitel.

Resultatet från inventeringsfasen kan du sammanfatta i planbeskrivningens kapitel för hur platsen fungerar idag.

I planbeskrivningen kan du beskriva åtgärderna och planförslaget kopplat till de identifierade behoven i SKB:n.

Konsekvenserna av ett planförslag ska alltid beskrivas i planbeskrivningen. Där kan underlaget från konsekvensfasen bli ett bra tillskott. I planhandlingarnas genomförandebeskrivning kan du synliggöra vem som ansvarar för och bekostar åtgärder som ni kommit fram till genom den sociala konsekvensbeskrivningen.

## Vad händer sedan?

**Det mesta av SKB-arbetet är genomfört, men några möjligheter återstår.**

I planprocessens granskningsskede görs inga större förändringar av planförslaget. Det är sent i planarbetet och påverkningsgraden är låg.



Men om större förändringar skulle krävas efter granskningstiden, kan en ny granskning bli aktuell. Det betyder i så fall att även slutsatser och konsekvenser i SKB:n bör ses över och eventuellt uppdateras.

Om granskningstiden är över och det inte har kommit in några relevanta synpunkter som föranleder större justeringar i planförslaget, är merparten av det praktiska arbetet med SKB:n troligen klart.

### Bra tillfälle för återkoppling

Granskningsskedet ger en naturlig återkoppling av resultatet av SKB-arbetet. Du kan se vad ni har kunnat ta hänsyn till i planen, vilka synpunkter ni kunnat tillgodose och vilka konsekvenser planförslaget kan väntas få.

Om SKB-arbetet har genomförts parallellt med ett utökat invånardeltagande eller medborgardialog är det lämpligt att göra någon form av återkoppling till de personer och grupper som har deltagit.

### Ett underlag för politiken

När detaljplanen lyfts för antagande godkänns samtidigt granskningsutlåtandet. I planhandlingarna redovisas nu vilka aspekter och synpunkter som man har tagit hänsyn till. Slutsatserna från SKB-rapporten blir här ett värdefullt underlag för det politiska beslutet.



I det här skedet genomförs ingen praktisk del av SKB-arbetet. Men du kan förbereda en överlämning av arbetet till den person eller avdelning som är ansvarig för planens genomförande.

## Överlämning och uppföljning

**När planhandläggaren är klar och lämnar över till nästa person, finns alltid en risk för att kunskap försvinner. Därför är det viktigt med fortlöpande dokumentation och en ordentlig överlämning.**

När detaljplanen är färdig och har vunnit laga kraft är normalt planhandläggaren, som troligen har haft en central roll i SKB-arbetet, färdig i projektet. Då sker en överlämning från planhandläggaren till den som bär ansvaret för genomförandet av detaljplanen.

Om personen som tar över ansvaret har varit delaktig i planarbetet eller kanske i arbetsgruppen, blir det lättare att förmedla de sociala aspekterna. Då kan personen sedan föra med sig denna kunskap till exempelvis bygglovshandlingen, upphandlingen, fastighetsbildningen och projekteringen.

### **Säkra att de sociala aspekterna finns med hela vägen**

Överlämningen är ett viktigt moment som måste fungera för att arbetet med de sociala aspekterna ska leva vidare in i utbyggnadsprocessen och slutligen resultera i en faktisk fysisk åtgärd.

Åtgärder som inte kan säkras med till exempel exploateringsavtal eller är lagmässigt förankrade, kan kräva interna eller externa överenskommelser för att bli förverkligade.

### **Var noggrann med dokumentationen**

Tänk på vid varje överlämning eller byte av personal att information riskerar att tappas bort. Därför är dokumentationen av arbetet extra viktig så att inga viktiga aspekter förbises. (Läs mer under Så planerar du för en SKB.) Behovslistan från åtgärdsfasen kan till exempel följa med in i genomförandet och fungera som en sorts handlingsplan.

Överlämningen är ett bra tillfälle att återkomma till de behov som tidigare inte har kunnat åtgärdas. Finns det fortfarande punkter på behovslistan som bedömdes som viktiga i sammanhanget men som inte kunde lösas eller säkerhetsställas inom ramen för detaljplanen? Kanske är det inte beslutat om det finns möjligheter att tillgodose behoven eller på vilket sätt. Säkerställ att det finns

rutiner för vem som övertar ansvaret för att fortsätta samla relevanta aktörer så att behoven tillgodoses på sikt.

### **Vilka erfarenheter har ni gjort?**

För att dra lärdom av arbetet som har gjorts inom ramen för SKB:n, är det viktigt att det sker någon form av uppföljning. Fråga er till exempel:

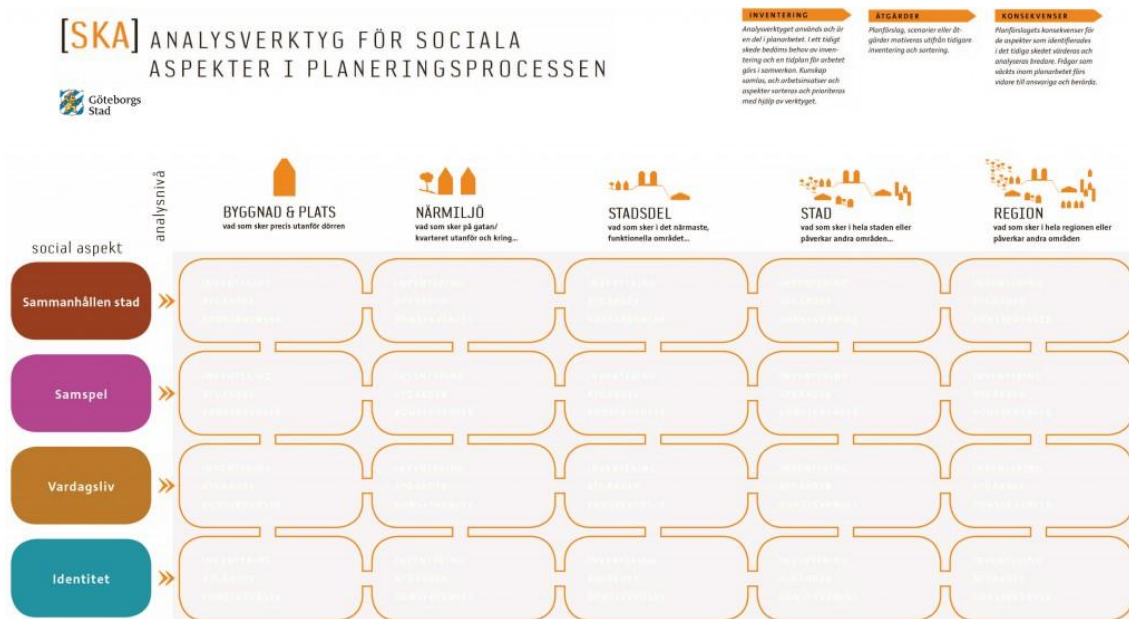
- Hur fungerade arbetet?
- Kunde de sociala aspekterna beaktas fullt ut?
- Fanns det hinder för att SKB:n skulle få genomslag i planförslaget eller i genomförandet?
- Fångades behoven från de prioriterade grupperna upp?

Här följer material som du kan ha nytta av när du arbetar med social konsekvensbeskrivning.

## Matris för inventering och analys

Matrisen är ett verktyg som hjälper dig att strukturera arbetet med sociala aspekter i planprocessen. I arbetet med matrisen kan du även använda fördjupningsfrågor för SKB.

I SKB-arbetet kan du använda en särskild inventerings- och analysmatris för sociala konsekvensbeskrivningar. Matrisen är framarbetad av Göteborgs stad inom ramen för S2020. SKA står för social konsekvensanalys men matrisen kan även användas tillsammans med det verktyg för social konsekvensbeskrivning (SKB) som presenteras på den här hemsidan.



Matrisen används löpande i arbetets olika faser för att skapa en genomgående systematik i arbetet. Den hjälper till att strukturera information och peka på vilka sociala frågor som är särskilt viktiga på en plats eller inom det specifika området.

Matrisen är uppbyggd utifrån särskilt utvalda sociala aspekterna som förhåller sig till olika geografiska skalor. De sociala aspekterna kan utökas. Vid behov kan man

arbeta med målgruppsfokusering. De geografiska skalorna gör att platsen eller området kan fångas upp i ett större sammanhang.

### **De sociala aspekterna i matrisen**

#### **Sammanhållen stad**

Hur kan samband och kopplingar stärkas och barriärer överbryggas för att göra staden mer sammanhållen?

*Sociala och rumsliga sammanhang/kopplingar och stråk/variation och blandning/kontinuitet/lokalisering av offentliga funktioner/hälsa och trygghet*

#### **Samspel**

Möten och kontakter är viktiga i staden. En befolkad stadsmiljö med samlande stråk och väl definierade platser skapar trygghet.

*Samspelsintegration/möten och kontakter/delaktighet/gemensam neutral arena/privata och offentliga miljöer/orienterbarhet och trygghet*

#### **Vardagsliv**

Ett vardagslivsperspektiv innebär att människors vardagliga rutiner och aktiviteter blir utgångspunkt för planeringen.

*Användning/lokalisering/olika behov och livssituationer/utbud och variation/service och aktiviteter/tillgänglighet, räckvidd och närhet/hälsa och trygghet*

#### **Identitet**

Den identifikation som invånare och besökare upplever är till sin natur subjektiv och känslomässig, var och en upplever vi staden på vårt eget sätt.

*Karaktär och identitet/värdering och tolkning/historiskt djup och berättelser/erfarenheter och minnen/tillhörighet och delaktighet/attraktivitet*

### **De geografiska skalorna i matrisen**

#### **Byggnad och plats**

Vad som sker precis utanför dörren.

#### **Närmiljö**

Vad som sker på gatan/kvarteret utanför och kring.



### **Stadsdel**

Vad som sker i det närmaste, funktionella området.

### **Stad**

Vad som sker i hela staden eller påverkar andra områden.

### **Region**

Vad som sker i hela regionen eller påverkar andra områden.

## Fördjupningsfrågor för SKB

**Nedan finner du ett frågepaket med fördjupningsfrågor som du kan använda när du gör en SKB. Frågorna följer strukturen i matris för inventering och analys med fyra geografiska skalor och fyra sociala parametrar.**

Frågeställningarna i frågepaketet är tänkta att fungera som ett stöd i arbetet med de sociala aspekterna i planprocessen.

Frågorna avser inte att vara heltäckande utan syftar till att visa på bredden inom det sociala området. Frågorna ska inspirera, väcka tankar och lägga grunden för reflektion och diskussion. Frågorna kan även möjliggöra för nya frågor att växa fram i diskussionen som kan vara användbara i sammanhanget.

Många av frågorna kan belysas ur olika perspektiv, exempelvis: Hur berörs barn och unga, personer mitt i livet eller äldre? Hur berörs kvinnor eller män, flickor eller pojkar? Vilken påverkan har tiden på dygnet eller tiden på året? *Är det samma eller olika?*

Frågepaketet är framarbetat inom ramen för SMS-projektet och grundar sig på Göteborgs stads tre verktyg för socialt hållbar stad: kunskapsmatrisen, social konsekvensanalys (SKA) och barnkonsekvensanalys (BKA) som S2020, stadsbyggnadskontoret och nätverket Barn och unga i fysisk planering tagit fram.

## Fördjupningsfrågor för SKB:

### Sammanhållen stad

*Sociala och rumsliga sammanhang, kopplingar och stråk, överbrygga barriärer, variation och blandning, kontinuitet, lokalisering av offentliga funktioner, hälsa och trygghet.*

#### Fysiska sammanhang

- Hur är kopplingarna mellan boende, arbete, kultur och rekreation?
- Hur är kopplingarna till andra funktioner och till staden i övrigt? Finns det fysiska eller upplevda barriärer? Leder eventuella barriärer till att skilja olika funktioner eller grupper av invånare åt?
- Finns det kontinuerlig bebyggelse och kopplingar mellan områdets/ortens/stadens/regionens olika delar för gående, cyklister och kollektivtrafikresenärer?

#### Funktioners sammanhang

- Är samhällsliga funktioner synliga på offentliga platser och bidrar till ökad tillit? Om inte, hur påverkas området/orten/staden?
- Hurdan är variationen och blandningen i närmiljön/stadsdelen/staden; skala, upplåtelseformer, service och andra funktioner?
- Är närmiljön blandad så man får uppleva en helhet som är varierad?
- Känner sig alla välkomna här?
- Vad har platsen du undersöker för betydelse för staden/regionen?

#### Exempelfrågor på olika skalnivåer:

##### Byggnad och plats

*Finns en blandning av bostadstyper?*

##### Närmiljö

*Vilka fysiska eller upplevda barriärer finns i närmiljön?*

##### Stadsdel

*Finns det stora socioekonomiska och demografiska skillnader inom stadsdelen?*

##### Stad

*Finns det starka kopplingar i form av t ex god kollektivtrafik och kontinuerlig bebyggelse mot resten av staden?*

##### Region

*Vad har platsen du undersöker för betydelse för regionen?*

### Statistik/socioekonomiska data

- Skiljer sig socioekonomiska data mellan platsen och stadsdelen/staden/regionen (är området blandat)? *Läs av och analysera statistik: Ålder, kön, hushållstyper, klass- och resursskillnader, etnicitet, hälsodata.*
- Skiljer sig upplåtelseformer, hustyper eller bostadsstorlekar mellan platsen och stadsdelen/staden/regionen (är området blandat)?
- Finns det byggnader från olika tider (vilket gör att det blir olika kostnadsnivåer och därmed ett underlag för blandning av olika grupper)?
- Finns det en blandning av olika bostadstyper?
- Vem bor här? Vad är det för typ av hushåll? Är det något som är vanligt, något som är ovanligt? Hur ligger inkomstnivån och hur är den socioekonomiska statusen?
- Vilka arbetar och vistas i området?
- Är området/stadsdelen segregerad?
- Finns det några generella mönster vad gäller trygghet och hälsa?
- Finns det kunskap om trygghet och skillnader i hälsa?

### Transporter

- Är tillgängligheten god för att ta sig fram med barnvagn, rullstol eller rollator?
- Hur tar man sig till de funktioner som saknas i området? Är det lätt för vissa och svårt för andra?
- Finns det säkra, trygga och sammanhängande gångstråk? Finns exempelvis tillräcklig belysning?
- Hur är kollektivtrafiken, bilvägarna, cykel- och gångvägarna i området? Är något trafikslag prioriterat? Vad är inte prioriterat?
- Fungerar kollektivtrafiken för olika grupper i vardagen, exempelvis för barnfamiljer, skolungdom, äldre? Kan de ta sig fram på egen hand?
- Är gång- och cykelstråken säkra så barn kan röra sig där på egen hand? Finns bilfria stråk?
- Skapar de olika trafikstråken barriärer?
- Hur är topografin vid platsen, hur är de fysiska förutsättningarna beträffande kopplingar i närområdet/stadsdelen/staden?
- Är kollektivtrafiken god på olika nivåer, och för olika grupper? Tar man sig lätt fram genom kollektivtrafiken inom närmiljön, stadsdelen, staden och regionen?

## Fördjupningsfrågor för SKB:

### Samspel

*Samspelsintegration, möten och kontakter, delaktighet, gemensam neutral arena, privata och offentliga miljöer, orienterbarhet och trygghet*

#### Fysiska förutsättningar

- Finns platser för barn att samspela på? Är dessa i så fall samma eller andra platser än där de vuxna vistas? Lockas även de vuxna att vistas på barnens platser?
- Skapar miljön förutsättningar som är goda eller mindre goda för möten?
- Finns det platser som upplevs som attraktiva där människor vill vistas, stanna till en stund, träffa varandra och vila sig?
- Finns det stråk som korsar varandra eller sammanstrålar här?
- Platser för spontana möten?
- Vilka gemensamma ytor (privata och halvprivata rum) finns där man har möjlighet att lära känna sina grannar?
- Finns privata/halvprivata/halvoffentliga/offentliga platser? Är gränserna mellan dessa platser tydliga så man lätt kan läsa in och känna vad som är vad?
- Är stadsrummet överblickbart? Finns fönster och närvaro? Finns här tydliga baksidor? Finns alternativa vägar, kontinuerliga och belysta stråk?
- Är orienterbarheten god?
- Hur integrerad är platsen i gatustrukturen?
- Hänger platsen/området samman bra med staden i övrigt?
- Finns det gröna områden och vattenområden som lockar till användning?
- Finns det platser som upplevs oreglerade/oplanerade som kan locka eller lockar till att människor sätter sina egna kreativa avtryck på platsen?
- Finns det platser som lockar till kreativitet och eget skapande? Finns exempelvis platser som upplevs oplanerade och oreglerade?

#### Exempel frågor på olika skalnivåer:

##### Byggnad och plats

*Vilka gemensamma ytor (privata och halvprivata rum) finns där man har möjlighet att lära känna sina grannar?*

##### Närmiljö

*Finns det gemensamma mötesplatser som är öppna för alla?*

##### Stadsdel

*Aktiverar människor sig i organisationer och föreningar? Finns det bra mötesplatser/-lokaler för dem i stadsdelen?*

##### Stad

*Finns det offentliga rum där människor med olika bakgrunder och från olika delar av staden kan se varandra och mötas?*

##### Region

*Finns platser för aktivitet, målpunkter för andra som inte bor här?*

### **Aktivitet**

- Finns det platser för såväl nödvändiga som frivilliga aktiviteter?
- Vilka upplevelsekvaiteter finns i området?
- Finns platser för aktivitet, målpunkter för andra som inte bor här?
- Kan människor välja att vara aktiva eller passiva på mötesplatserna? Finns båda dessa två typer av platser?
- Finns det lekmiljöer för barn i alla åldrar och är dessa lättillgängliga?
- Finns det aktivitet över dygnet?
- Vilka rör sig på platsen? Vilka använder den? Vilka finns inte här idag? Vilka möts här?
- Finns bra gemensamma arenor såsom bollplaner, grillplatser, grön- och vattenområden?

### **Delaktighet**

- Trivs man här?
- Finns det möjlighet att få känna del i ett större sammanhang exempelvis genom att ta del av och studera andra människors eller grupperns aktivitet?
- Finns det offentliga rum där människor med olika bakgrunder och från olika delar av staden kan se varandra och mötas?
- Känner sig besökare välkomna här och finns det platser där det befinner sig människor från hela stadsdelen/staden/regionen? Finns det risk att vissa grupper känner sig utanför och exkluderade?
- Känner sig människor delaktiga i samhället?
- Aktiverar människor sig i organisationer och föreningar?
- Finns arenor (tavlor, platser, lokaler) för åsiktsutbyten och samtal?
- Finns platser att uppehålla sig och samspela på utan att man behöver konsumera?

## Fördjupningsfrågor för SKB:

### Vardagsliv

*Användning, lokalisering, olika behov och livssituationer, utbud och variation, service och aktiviteter, tillgänglighet, räckvidd och närhet, hälsa och trygghet.*

#### Vardagssysslor och servicefunktioner

- Vilken typ av service och andra funktioner finns och möjliggörs i området? Om funktionerna inte finns just här, var finns de närmsta och hur är kopplingarna dit?
- Är platser för vardagslivets sysslor enkelt organiserade? Ta sig till jobb, skola, handla mat, umgås med vänner och släktingar, hämta barn, motionera, delta i föreningsliv/kulturaktiviteter/hobbys.
- Finns utrymme att rasta hunden, bada, dansa, odla, läsa, vila, bygga något etc.?
- Hur fungerar miljön för olika människor; olika ålder, kön, rullstolsburen, nedsatt hörsel etc.?
- Var finns närmsta lokala centrum med exempelvis handel, vårdcentral, bank, kulturell verksamhet, bibliotek och fritidsgård? Hur är kopplingarna dit?
- Vilka nödvändiga och önskvärda funktioner kan nås till fots, med cykel eller med kollektivtrafik?
- Finns en lättillgänglig återvinningsplats?
- Hur är tillgången till parkeringsplatser för bil och cykel?
- Finns det möjlighet att nyttja en bilpool?
- Hur är möjligheterna för barn att själva ta sig till skola, kompisar och fritidsaktiviteter?
- Hur är tillgången till gröna ytor i anslutning till bostaden?
- Hur är tillgången till grönområden i stadsdelen och i vilken utsträckning används de av invånarna?
- Stimulerar platsens form/sammanhang/kopplingar vardagsmotion?
- Vilka regionala arbetsplatser eller målpunkter finns i närheten?

#### Exempelfrågor på olika skalnivåer:

##### Byggnad och plats

*Är gårdsmiljöerna trygga så föräldrarna känner sig trygga att lämna sina barn där att leka?*

##### Närmiljö

*Är platser för vardagslivets sysslor nära och enkelt organiserade? (Ta sig till service, skola, hämta barn, motionera osv.)*

##### Stadsdel

*Hur är tillgången till grönområden i stadsdelen och i vilken utsträckning används de av invånarna?*

##### Stad

*Hur enkelt är vardagslivet för olika grupper i staden? Finns det olika förutsättningar?*

##### Region

*Är det god kollektivtrafik till resten av regionen?*

## Stråk och kopplingar

- Hur är det med bilanvändandet och bilinnehavet i området? Är området uppbyggt för att man ska använda bilen? Vilka missgynnas i så fall?
- Finns fungerande cykelkopplingar och kollektivtrafik? Fungerar vardagslogistiken enkelt?
- Hur är kollektivtrafiken? Turtäthet, utformning av hållplatser och kopplingarna till hållplatserna?
- Är det god kollektivtrafik till resten av regionen?
- Är detta en plats som man i sin vardag reser till eller från?
- Är området kring hållplats, gång- och cykelstråk samt lekplatser säkra och trygga?
- Är det lätt att hitta i omgivningen?
- Är området promenadvänligt?
- Kan man lätt till fots ta sig till grönområde eller annat lugnt område?
- Har området bra orienterbarhet? Är de rumsliga sambanden begripliga och lätt att läsa av och förstå? Inte minst viktigt för barnen.

## Trygghet

- Hur är den upplevda tryggheten?
- Har föräldrar överblick till närlekplatsen om en sådan finns? Är gårdsmiljöerna trygga så föräldrarna känner sig trygga att lämna sina barn där att leka?
- Upplevs miljöerna som omhändertagna eller är det mycket skadegörelse? Hur är det med städning och skötsel i området idag? Hur bidrar detta till upplevelsen av platsen?
- Finns det fönster som ger ögon ut mot platsen eller gatan?
- Finns det verksamheter med fönster ut mot platsen eller gatan? Är dessa publika verksamheter såsom bibliotek, restauranger och café? Är de öppna över dygnet och året?
- Är gång- och cykelvägar till nödvändiga funktioner som handel och kollektivtrafik tryggt utformade, med överblickbarhet och där man är sedd?
- Vågar föräldrar låta barn röra sig mellan skola, fritidsaktiviteter och hemmet på egen hand?

## Övrigt

- Finns här möjligheter/underlag för näringsliv, handel, arbetsplatser och andra ekonomiska aktiviteter?
- Har människor möjlighet att göra miljön till sin? Finns det avtryck av barn i det offentliga rummet, såsom platser som barnen har gjort till sina egna?
- Hur fungerar platserna över olika tider på året eller dygnet?
- Finns det möjlighet att gå på toalett? Finns tillgång till toalett som är tillgänglighetsanpassad?





## Fördjupningsfrågor för SKB:

### Identitet

*Karaktär och identitet, värdering och tolkning, historiskt djup och berättelser, erfarenheter och minnen, tillhörighet och delaktighet, attraktivitet*

#### Den byggda miljön

- Är miljön väl omhändertagen? Hur är skötseln av området?
- Är platser och byggnader utformade med en detaljrikedom, ger de en skönhetsupplevelse eller finns det något annat som väcker intresset, som gör promenaden intressant för förbipasserande?
- Finns det landmärken i området som man orienterar sig efter i staden och som förknippas med platsen?
- Finns det någon identitetsskapande mötesplats ”Vi ses vid XXX”?
- Vilka delar i den byggda miljön bär på identiteten? Är det stråken och strukturen? Byggnadsdetaljer, taksilhuetter, färgaccenter, skyltning etc.?
- Finns det historiska platser eller enskilda byggnader som är betydelsefulla och förmedlar en historia? Kan dessa lyftas fram mer?

#### Bilden av platsen

- Känner de som bor/ arbetar här samhörighet/identitet/delaktighet med området?
- Är man goda grannar här?
- Har de boende någon speciell känsla för platsen? Upplever man en ”anda”? Vad är unikt för området eller platsen?
- Hur ser människor från andra delar av staden på platsen? Har den någon speciell ”stämpel”?
- Hur upplevs platsen om man kommer från en annan region eller en annan del av världen?
- Hur är områdets status? Anses det vara attraktivt eller oattraktivt att bo här?

#### **Exempelfrågor på olika skalnivåer:**

##### **Byggnad och plats**

*Finns det en särskild karaktär på bebyggelsen?  
Finns det historiska platser eller enskilda byggnader som är betydelsefulla och förmedlar en historia?  
Kan dessa lyftas fram mer?*

##### **Närmiljö**

*Har de boende någon speciellt känsla för platsen? Upplever man en ”anda”? Vad är unikt för området eller platsen?*

##### **Stadsdel**

*Vad finns det för olika mentala uppdelningar inom stadsdelen och hur skiljer sig statusen och berättelserna om de olika delarna?*

##### **Stad**

*Finns det landmärken i området som man orienterar sig efter i staden och som förknippas med platsen?*

##### **Region**

*Hur beskrivs området i media och hur påverkar det folks uppfattningar?  
Vad finns det för kollektiva föreställningar av området?*

- Vad finns det för olika mentala uppdelningar inom stadsdelen och hur skiljer sig statusen och berättelserna om de olika delarna?
- Stärks skillnader eller gemenskaper genom något i den fysiska miljön? Vad?
- Känner sig boende hemma här?
- Känner sig besökare välkomna här?
- Vad finns det för berättelser om platsen (historiska eller nutida)?
- Har invånarna egna namn på platser i området?
- Vad är platsens “inifrånbild”, dvs. vad är bilden som människorna har utifrån sina erfarenheter från platsen eller området? Viktigt för självbilden och viljan att ta del av en förändring.
- Vad är platsens “utifrånbild”, dvs. vad har de människors som aldrig har varit där för uppfattning? Medias beskrivningar och myndigheters insatser spelar in här.
- Hur beskrivs området i media? Påverkar medias beskrivning av området den upplevda tryggheten?
- Hur väl stämmer medias rapportering överens med statistik för området?
- Hur är områdets historia? Är människor nyinflyttade eller har man bott här över lång tid? Hur var det förr och vad har hänt med tiden?

## Statistik/GIS

**Statistiska data kan ge goda kunskaper om platsen som din SKB gäller. Med GIS (geografiska informationssystem) blir det statistiska materialet lättöverskådligt.**

För att på ett bra sätt kunna arbeta med sociala aspekter i samhällsplaneringen krävs det en god kunskap och faktabakgrund om staden, dess olika områden och invånare.

Områdesknuten statistik är ett bra stöd och ibland en förutsättning för att kunna lägga god grund för arbetet med sociala frågorna i en planprocess. Det gäller särskilt i inledningsskedet men även senare i arbetet.

### **Jämförelserna är det intressanta**

Statistik kan ge en indikation på behovet av olika insatser och prioriteringar. Att bara se siffror är inte intressant i ett planeringsssammanhang. Det är jämförelsen mellan siffrorna som blir relevanta och den analys och slutsats man kan göra utifrån jämförelserna.

Statistik kan ge en bra bild av hur stadsdelen, området eller platsen förhåller sig till andra områden i ett lokalt och regionalt perspektiv.

### **Statistiskt underlag kopplat till GIS-skikt**

Materialet behöver vara väl samlat, lättillgängligt och överskådligt. Statistik kan hämtas från exempelvis nationella statistiska databaser eller kommunernas egen kartläggning och utvecklingsarbete i staden.

GIS kan gärna användas för att göra statistiskt material lättillgängligt och överskådligt. GIS är ett kartsystem och en databas där en mängd information kan skapas och kopplas till geografiska områden eller enskilda objekt.

Systemet är effektivt och har ett brett användningsområde, vilket gör att det idag är vanligt som ett gemensamt arbets- och kommunikationsverktyg inom och mellan olika planeringsorgan.

## Variabler som kan kopplas till GIS-skikt

Nedan följer exempel på variabler som kan kopplas till ett GIS-skikt, hämtade från SCB (Statistiska centralbyrån):

- Befolkning i åldersgrupper
- Befolkningsutveckling senaste 5-10 åren
- Utländsk/svensk bakgrund
- Utbildningsnivå 16-64 år
- Sysselsättningsstatus/aktivitet 16-64 år
- Sysselsättning/bransch 16-64 år
- Sysselsättning/sector 16-64 år
- Boende i upplåtelseform
- Medelinkomst 20-64 år
- Ohälsotal 16-64 år
- Antal företag/arbetsställen
- Företagens/arbetsställes storlek
- Bilinnehav

Variablerna presenteras förslagsvis i sekretesskontrollerade absoluta tal och procent. Alla individbaserade variabler kan redovisas könsuppdelade eller utifrån en demografisk gruppindelning. Utvecklingskurvor och tematiska kartor kan genereras ur materialet.

## Målgruppsfokusering

**Konsekvenserna av en förändring i den fysiska miljön kan vara väldigt olika för olika människor. Därför är det viktigt att löpande genom SKB-arbetet utgå från olika målgruppers behov.**

Det som är ett bra planförslag för kvinnor måste inte vara det för män. Barn har andra behov än vuxna och invånarnas socioekonomiska status påverkar också behoven kopplat till vår fysiska miljö.

Inom projekt SMS har vi valt att så långt som möjligt utgå ifrån olika målgruppers behov i de frågeställningar vi använder oss av. De lokala behoven, planens inriktning och olika kommunala styrdokument – exempelvis översiktsplanen – avgör vilka målgrupper som sätts i fokus från gång till gång.

De målgrupper som identifieras i det tidiga sållningsarbetet inför en SKB, som grupper som väsentligt påverkas av förslaget, ska sättas i extra fokus.

### Försök att fånga den faktiska verkligheten

Bakom de genomsnittliga siffrorna som ibland används som en faktabas i stadsplaneringen kan en annan verklighet dölja sig. Skillnaderna kanske växer mellan olika grupper av invånare, rörande deras hälsa och livsvillkor. Skillnaderna mellan pojkar och flickor är i vissa fall stora.

Därför är det viktigt att bryta ner statistiken utöver medelvärdet för hela kommunen och att använda sig av flera statistiska underlag för att fånga den faktiska verkligheten. Olika målgruppers behov kan synliggöras beroende på hur statistiken presenteras.

### GIS-kartor med målgruppsfokus

För att öka möjligheterna till ett gott SKB-arbete är det värdefullt att sammanställa statistiska underlag utifrån olika målgrupper och geografiska områden kopplat till de sociala aspekterna.

Finns möjligheten att även utarbeta GIS-kartor med olika målgruppsfokus är det användbart. Ett exempel på barnkartor i GIS är ”Guide till Barnkartor i GIS - ett verktyg för barns inflytande i stads- och trafikplanering” av Berglund och Nordin på Landskapsarkitektur.

### **Fånga upp synpunkter i dialog med invånarna**

Målgruppernas behov och konsekvenser för dessa kan också fångas upp via invånardeltagande. När urvalet av invånare för dialogarbetet genomförs, behöver de tidigt prioriterade grupperna från sållningsskedet vara involverade om det är möjligt. Då finns möjlighet att både beakta konsekvenser för dessa grupper via statistik och forskning och även komplettera med målgruppernas egna erfarenheter och perspektiv. Det berikar analysen inom SKB.

### **Mötesplatser är extra viktiga om boendet är segregerat**

En god fysisk miljö är särskilt viktig i stadsdelar där många invånare har begränsade ekonomiska och andra resurser. Inte i första hand för att det kommer att minska boendesegregationen utan för att det till viss del kompenseras. De invånare som redan befinner sig långt ner på den socioekonomiska stegen är också de som påverkas mest negativt av yttre försämringar i den fysiska miljön.

Ju mer segregerat boende, desto viktigare att kunna erbjuda mötesplatser och möjligheter att möta andra grupper med andra livsstilar. Människor med olika bakgrund ska få möjlighet att interagera med varandra. ("Stadens rumsliga påverkan på hälsa" av Engquist, Larsson och Pelin 2012, diskussionsunderlag för Malmökommissionen)

### **Var noga med könsfördelningen i arbetsgruppen**

Behoven utifrån ett genusperspektiv vävs in bland annat genom att det redan i planeringsskedet görs övervägningar kring vilka som deltar i planarbetets SKB. Hur könsfördelningen ser ut i arbetsgrupper påverkar de kunskaper och värderingar som blir resultatet.

Statistiken ska så långt som möjligt vara uppdelad på könstillhörighet. Med detta som grund kan sedan frågor ställas löpande i SKB-arbetet samt i eventuella dialoger kring hur förslagen kan komma att påverka kvinnor respektive män.

Frågor kring hur saker upplevs och vilka konsekvenserna kan bli för kvinnor respektive män, ställs löpande för de olika sociala aspekterna sammanhållen stad, samspel, vardagsliv och identitet (se matris för inventering och analys).

Vill du ha fler uppslag på frågeställningar gällande jämställdhet i fysisk planering, läs gärna mer i Boverkets rapport ”Jämna steg – checklista för jämställdhet i fysisk planering” och ”Jämställd samhällsplanering” från Trafikverket.

### **Ta med tidsperspektivet**

Värderingen av konsekvenserna för olika grupper behöver också göras utifrån både de som idag bor och verkar i ett visst område och de som kan komma att flytta dit eller arbeta i området. Konflikter kan uppstå mellan olika gruppers behov och vilka konsekvenser planen kan få för olika grupper.



## Integration och jämställdhet

### Integration och jämställdhet är viktiga frågor inom arbetet med sociala aspekter i stadsplaneringen. Se också målruppsfokusering.

Ett uttalat fokus för SMS-projektet är integrationsperspektivet. Malmökommissionen har producerat intressanta rapporter på temat, bland annat ”Stadens rumsliga påverkan på hälsa”, ett diskussionsunderlag framtaget för Kommission för ett socialt hållbart Malmö (Engquist, Larsson och Pelin 2012). Här är några centrala delar ur rapporten som kan fungera som inspiration.

### Rekommendationer på åtgärder från slutrapporten i Malmö

Vilka faktorer är det i den fysiska miljön som bidrar till en ojämlik hälsa? Vilka möjligheter har stadsplaneringsprocesser och dess slutresultat att åstadkomma mer jämlika förutsättningar för en god hälsa?

1. Den byggda miljöns utformning kan bidra till att exempelvis geografiska enklaver med egna (och oönskade) levnadsmönster kan integreras i en helhet där andra normaliteter råder. Med åtgärder som vidgar individens sociala sfär ökar möjligheterna att sociala bestämningsfaktorer som bidrar till den ojämlika hälsan får minskad betydelse.
2. Det är betydelsefullt med stora och små arenor där människor ur alla grupper kan mötas jämlikt och känna sig delaktiga i stadslivet.
3. Tät stad med små avstånd blir ett promenadvänligt område och en stödjande miljö för ett aktivt liv, något som främjar social samhörighet. Boende lär känna sina grannar och tillit skapas.
4. En god fysisk miljö är extra viktig i områden där många boende har begränsade resurser. Miljön eliminerar inte segregationen men kompenserar till viss del för dess negativa konsekvenser. De som redan befinner sig långt ner på den socioekonomiska stegen är de som påverkas mest negativt av ytterligare försämringar i den fysiska miljön. En och samma miljö påverkar människor olika mycket beroende på deras socioekonomiska status – den som är resursstark påverkas mindre.
5. Ju mer segregerat boendet är, desto viktigare är det att kunna erbjuda mötesplatser och möjligheter att möta andra grupper med andra livsstilar. Vid trångboddhet är det extra viktigt att erbjuda alternativ till hemmet, då man i större grad umgås utomhus eller på andra mötesplatser.
6. Ojämlika förhållanden avspeglas inte bara i hälsan utan också i ojämlika sociala sfärer. Det kan ses som normalt att inte klara skolan, att inte ha arbete, att det skräpas ner och vandaliseras. Geografiskt avgränsade enklaver/geografiskt avgränsade normaliteter är i första hand det problem som Malmökommissionen sätter fokus på kopplat till fysisk planering. Stadsplaneringen har här en chans

att förändra den fysiska miljön så att människor med olika bakgrund har större möjlighet att möta varandra.

### Exempel på åtgärder

- Minska segregationen mellan bostadsområden – överbrygga barriärer och skapa tydliga och sammanhängande stråk med trafikleder till stadsgator, utbyggda gång- och cykelbanor med mera. Skapa god kollektivtrafik utifrån tanken om jämlika förutsättningar.
- Förbättra tillit, trygghet och sociala möjligheter – skapa mötesplatser utan avgifter som vänder sig till alla, då de fungerar som andningshål för mer utsatta och trångbodda. Förlägg attraktiva institutioner och andra viktiga mötespunkter till det utsatta området. Identifiera var mötesplatser saknas och bidra till att nya platser etableras där bristerna är som störst. Satsning och investering bör sättas in i försvagade och turbulenta områden eftersom det ger platsen en mening och skapar engagemang bland invånarna.
- Bidra till medveten lokalisering av skolor i god miljö – blandade upptagningsområden, en trygg och pedagogisk omgivning.
- Bidra till en hållbar, blandad och inkluderad stad – förlägg olika funktioner sida vid sida. Hitta drivkrafter och rätt aktörer som är villiga att stödja och satsa utifrån de behov som finns, för att bidra till minskade skillnader. Aktörer som tillåter nytänkande och avvikelse från traditionella normer skapar rätt förutsättningar. Sök möjligheter att kombinera förtätning med fortsatt grön stad, till exempel platser för rekreation.

### Några frågor för vidare reflexion

Finns det mötesplatser som inte ställer kvar på deltagande? Vilka grupper är mötesplatserna avsedda för (vilken är målgruppen)? Är de attraktiva för andra grupper än de boende i området?

Hur används platsen olika tider på året/dygnet/i veckan?

Vilken estetik har området? Är det attraktivt och i så fall för vem?

Hur är tillgången till gröna miljöer av blandad karaktär? Hur är möjligheten att ta sig dit?

Hur ser kopplingarna ut mellan bostadsområdet/kvarteret och övriga staden/samhället (till exempel kollektivtrafik och GC-stråk)?

# METHODHJÄLP

## En guide till att använda verktyget för social konsekvensbeskrivning

### Bakgrund

#### Syfte med rapporten

Methodhjälpen som du håller i din hand är framtagen för att utgöra ett mer handfast stöd i det arbete med sociala aspekter i planeringen som ligger framför dig. Till din hjälp i arbetet finns verktyget social konsekvensbeskrivning (SKB), och denna metodhjälp beskriver mer utförligt hur du kan jobba med verktyget. Här beskriver vi exempel på arbetssätt och metoder, där du kan välja ett som passar dig och det projekt du arbetar med.

Denna rapport utgör underlag för handläggare i flera olika kommuner, vilka har olika namn på sina förvaltningar, olika upplägg för sina organisationer och olika rutiner. Därför namnges här inga kommunala organisationer och vi försöker beskriva metoder utifrån en generell planprocess. Även verktyget för att jobba med sociala aspekter benämns med olika namn, såsom social konsekvensbeskrivning och social konsekvensanalys, men i denna rapport använder vi det förstnämnda, vilket förkortat blir SKB. Metodhjälpen är skriven utifrån att det är en detaljplan som ska upprättas, men arbetssättet kan och bör appliceras på andra typer av planeringsinstrument, allt från lokaliseringsstudier och trafikplanering till översiktlig planering. Hela dokumentet utgår från det sociala perspektivet. I själva planeringsprocessen behöver man sedan göra avvägningar mot andra intressen.

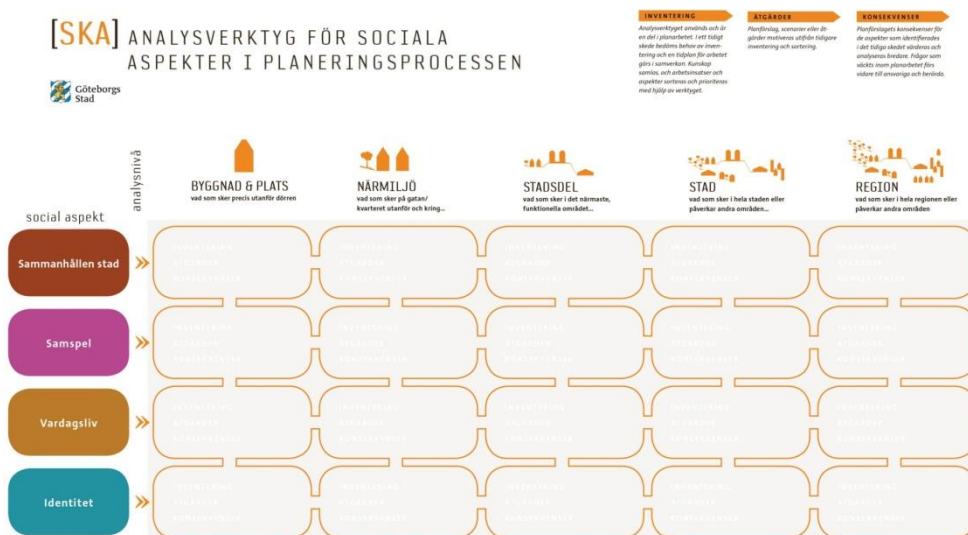
Denna rapport är framtagen av Norconsult AB på uppdrag av EU-projektet SMS, Sociala aspekter och Medborgardialog i Samhällsplaneringen. Medverkande från Norconsult är Emmali Jansson, Sofia Larsson och Moa Lipschütz. Medverkande från Göteborgs Stad är Joel Blomgren, Lundby Stadsdelsförvaltning och Malin Michaelson, Stadsdelsförvaltningen Centrum. Therese Wallgren har medverkande från Halmstads kommun.



## Introduktion av matrisen

Denna metodhjälp är framtagen med utgångspunkt i matrisverktyget för den sociala konsekvensanalysen, ett verktyg framarbetat av Göteborgs Stad. Verktyget är framtaget för att lyfta de sociala aspekterna i samband med planering av staden och är tänkt att finnas med under planprocessens alla skeden, från tidig idé till konsekvensanalys av ett genomfört projekt.

Matrisen som hör till verktyget för sociala aspekter i planeringen kan fungera som ett stöd för tanken. I och med verktygets indelning av arbetet i tre faser; inventering, åtgärder och konsekvenser, så leds man att arbeta med frågorna i ett brett spektrum – från tidiga studier av området till att sedan låta det utgöra underlag för konsekvenserna av planförslaget.



Matris från Göteborgs Stads verktyg för arbetet med sociala aspekter i planeringen

Det har tidigare inte funnits någon exakt metod kopplad till verktyget utan det har varit upp till handläggarna att tänka ut och finna sin egen väg utifrån typ av projekt, dess skala och också med tanke på vilket skede projektet befinner sig i. Denna metodhjälp är ett första steg att visa tydligare hur arbetets gång kan vara.

Det finns mer information om verktyget att läsa här:

- I broschyrerna ”SKA, Social konsekvensanalys, Människor i fokus 1.0” och ”BKA, Barnkonsekvensanalys, Barn och unga i fokus 1.0”
- Göteborgs Stads hemsida under Bygga & Bo samt Social resursförvaltning, S2020
- Halmstads kommuns hemsida

## Innan du börjar

### Planera processen

Arbetet med de sociala aspekterna i ett planeringsprojekt löper genom hela processen då frågorna ska lyftas fram, diskuteras och följas upp, från idé och inventering till själva genomförandet av projektet. Under resans gång kan arbetet bestå av en rad olika aktiviteter eller former, såsom inventeringsmöten, gåturer eller medborgardialoger. Varje aktivitet är i sig en viktig pusselbit för att förstå en plats sociala värden eller hur ett förslag påverkar dessa. Men det är hela processen och framför allt hur den påverkar det slutliga förslaget som är viktigt för att kunna beakta och omhänderta de sociala värdena i samhällsplaneringen.

Tillsammans med andra förvaltningar, grupper, dina kollegor eller andra aktörer bör du tidigt fundera på upplägg för den sociala konsekvensbeskrivningen. Frågor som du kan ställa dig tidigt är:

- Vilka aktiviteter bör äga rum?
- Vilka aktörer ska vara involverade, dvs vilka berörs, har kunskap eller skulle kunna vara motståndare som är viktiga att få med sig?
- Vilket handlingsutrymme har du i ditt projekt? Hur kan ni ta om hand materialet som kan komma in?

Som i många andra frågor gäller att ju tidigare man lyfter sociala aspekter, desto större möjlighet är det att dessa kan färga och påverka det slutliga förslaget. Det största arbetet med en social konsekvensbeskrivning ligger därför innan man utformar förslaget och behöver således planeras i början av ditt projekt.

Förhoppningsvis är du fortfarande i ett så tidigt skede att du har gott om handlingsutrymme att påverka och göra nödvändiga förändringar i förslaget utifrån din SKB-process. Fundera igenom vad du har för handlingsutrymme i ditt projekt. Om du inte kan göra några förändringar, kan det vara orimligt att involvera många och lägga ner mycket energi på att arbeta med sociala aspekter. Kanske det i så fall är viktigare att formulera konsekvenserna av förslaget, alltså sista fasen av en social konsekvensbeskrivning.

Redan inför planbeskedet/planuppdraget bör man ha tänkt igenom påverkningsbarheten och bedömt hur stor ambitionsnivå och omfattning det bör vara på arbetet med de sociala aspekterna. I ett tidigt skede ska även en bedömning göras om man det finns behov av medborgarmedverkan eller någon särskild dialog utöver den interna på kommunen.

## Dokumentation

Att dokumentera sitt arbete är viktigt för att kunna följa upp och få effekt i förslaget. För att minnas vad som diskuterats och även kunna förmedla det till fler eller tillkommande parter under arbetets gång, så är det viktigt att dokumentera arbetet på ett tydligt och överskådligt sätt.

Visst material tas fram kopplat till det löpande SKB-arbetet:

- Ifyllda matriser för inventering och eventuellt även för de andra två skedena (åtgärder och konsekvenser)
- En karta kopplat till inventeringen som beskriver och förtydligar vilka platser man diskuterat
- Eventuellt en förteckning över aktörer som medverkar i dialogen.

- Ibland finns det behov av att göra ett separat PM om dessa frågor för att kunna lyfta frågan ytterligare och få den mer belyst. Här kan man beskriva även hur arbetet har skett, vilka som varit involverade och vad man ska uppnå.
- I åtgärdslistor eller behovslistor kan man få en bra överblick över den löpande diskussionen. En lista kan även fungera som ett bra uppföljningsverktyg eller vid behov utformas vidare till en handlingsplan.

Annat material införlivas i dokument såsom:

- Planbeskrivning. De sociala aspekterna bakas med fördel in i planbeskrivningens olika kapitel. Den sociala konsekvensbeskrivningens inventering kan sammanfattas i planbeskrivningens kapitel för hur platsen fungerar idag. Åtgärder som föreslås kan presenteras utifrån de behov man kommit fram till i processen med SKB. Konsekvenskapitlet rymmer även förslagets sociala konsekvenser.
- Genomförandebeskrivningen, vilken är en del av planbeskrivningen. Här kan man synliggöra vem som ansvarar för och bekostar åtgärder som du kommit fram till genom den sociala konsekvensbeskrivningen.
- Kvalitets- eller gestaltungsprogram. Här kan de sociala aspekterna tydligt kopplas till kvaliteter som ska uppnås. Inte minst värden som rör aspekten ”identitet”, såsom bebyggelseantikvariatiska och kulturhistoriska frågor, kan lyftas in och utvecklas.
- Belysningsplan, kompensationsåtgärder eller andra åtgärdsprogram och övergripande beskrivningar av hur upprustning ska ske.

Fundera igenom vem som kommer att läsa materialet. Kommer det vara tillgängligt för allmänheten eller är det ett internt arbetsmaterial? I material som ska komma i allmänhetens händer måste man vara tydlig med vad syftet är med sammanställningen och vad som kommer att hända och genomföras framöver, så man inte skapar besvikelse eller ger felaktiga förväntningar.

Den sociala konsekvensbeskrivningen kan också användas för att systematiskt samordna olika förvaltningar och följa upp insatser som bör göras. Man kan gärna arbeta med checklistor som stöd för detta. Även detta arbete bör dokumenteras, antingen genom ett PM där man beskrivet inventeringen och vilka åtgärder som bör följas på denna, eller i form av arbetsmaterial där man dokumenterar uppföljningen av om och hur åtgärderna genomförs.

## Samverkan i en projektgrupp för SKB

För att arbeta med sociala aspekter är det viktigt att samverka med andra aktörer. När du arbetar med ditt projekt kommer det troligen att uppstå frågor som rör sociala aspekter, men som inte riktigt kan lösas inom ramarna för ditt projekt. Det kan också vara så att ditt projekt involverar

andra aktörer, exempelvis markägare, exploatörer, kommunens avdelningar för park eller gata, med flera.

Det kan vara bra att formera en projektgrupp för arbetet med sociala aspekterna, för att lyfta och diskutera olika frågor som uppstår under arbetets gång. Vi har här valt att benämna en sådan grupp för SKB-grupp. I första hand bör representanter från andra kommunala organ vara med i gruppen, men det kan vara värt att fundera över om även andra aktörer ska medverka. I en del ärenden finns det en exploatör med, vilken i så fall kan vara lämplig att ha med. Det kan vara så att SKB-gruppen är samma grupp som du träffar ibland och stämmer av även andra frågor med.

Det kan finnas fördelar att blanda kompetenser med olika utbildningsbakgrund och ansvar, ibland kan det dock vara relevant för handläggaren att enbart träffa de som har särskild kunskap om sociala aspekter, men det kan även vara relevant att få in miljökunniga då det är starka kopplingar mellan miljö och folkhälsa, t.ex. bevarande av natur och hantering av buller. Fundera även på om gruppen ska ha med sig representanter från intresseföreningar med särskilda kunskaper eller kännedom om platsen, eller om man träffar dessa vid enstaka tillfällen.

Det är viktigt att vara medveten om vilka som är representerade i gruppen. Finns det grupper av människor som inte är med, som man ska söka upp eller som man kan lyfta som en särskild fokusgrupp vid mötena? I dokumentationen är det lämpligt att ange de personer, kompetenser som deltagit i arbetet och vilken funktion/arbetsplats de representerar. Likaså är det lämpligt att redovisa om medborgardialog genomförts och med vilka grupper t.ex. representerat per ålder och kön.

Beroende på hur ni arbetar i din kommun eller i ditt projekt kan det vara du själv eller någon annan som sammankallar och håller ihop SKB-gruppen. Det kan också vara någon annan som gör arbetet med att samla in material i inventeringsfasen. Oavsett vem som sammankallar SKB-gruppen och vem som lägger ner sin arbetstid på att arbeta med de sociala aspekterna, är det alltid du som planerare som har ansvar för att få med de sociala aspekterna i just ditt projekt. I kommande stycken i den här rapporten återkommer vi med resonemang och mallar på hur en SKB-grupp kan arbeta.

## Metodbeskrivning

Nedan beskrivs arbetet med utgångspunkt i matrisen för de tre skedena i sociala konsekvensbeskrivningen: inventering, åtgärder och konsekvenser.



## Inventeringsfasen

### Skaffa kunskap om platsen

Det inledande skedet med SKA-matrisen är inventeringsfasen. När i planprocessen som detta genomförs kan vara olika från fall till fall. Det är bra om inventeringen görs ”så tidigt som möjligt”, så de sociala aspekterna kan lyftas och därmed ge en påverkan i projektet. I det här exemplet utgår vi från ett detaljplanearbete där inventeringen görs i startfasen, gärna innan det reella planarbetet startar för ett ge en bra kunskapsbas för fortsatt arbete.

Vid inventeringen ska fokus ligga på att inhämta kunskap om hur platsen fungerar och upplevs idag. Många sociala värden som finns på en plats går inte att se på en karta och kan vara svårt för en utomstående professionell att värdera. Olika grupper av människor kan ha olika upplevelser av platser. Exempelvis kan en slyskog längs cykelvägen vara en självständig och rolig lekplats för det yngre barnet, smygrökningsplats för tonåringen, tråkig och ful för någon vuxen, värdefull hundrastningsplats för en annan och otrygg på kvällen på väg hem för en tredje.

När du involverar andra personer, och då framförallt allmänheten, i ett sådant här arbete så är det viktigt att du är tydlig med vad som faktiskt är påverkbart. Vad är redan beslutat, vilka ramar är satta och vad har vi att förhålla oss till? Man ska som medverkare få en tidig förståelse för vad som går att påverka så att man inte får felaktiga förhoppningar om vad arbetet kan leda till.

I inventeringsskedet kan man inhämta kunskap på flera olika sätt. Några exempel följer här:

- Statistiskt underlag
- Platsbesök
- Gåture
- Trygghetsvandringar
- Synpunkter från medborgarna
- Dialog internt i kommunen, ta del av andras kunskap
- Dialog med medborgarna i form av diskussionsmöte, workshops eller liknande. Det finns många metoder för dialogmöten. För hjälp med att planera och genomföra en dialog, se dialoghjälp inom SMS.
- Möte på plats med tjänstemän, boende eller andra som är kunniga om platsen
- Rollspel, för att fånga upp grupper som annars inte kommer till tals eller representeras
- Kartanalyser

Vilken typ av inventeringsmetod som man väljer beror på platsen och även typen av de åtgärder och förändringar man planerar för. Är det en stor insats? Är konsekvenserna stora eller berör det endast ett fåtal? Tänk även på vilka som ska involveras i inventeringen. Vilka grupper är viktiga att ha med sig och vilka personer känner platsen väl? Det är även värt att fundera på om det finns

någon grupp att involvera i inventeringsskedet för att de ska få en ökad förståelse för det framtida arbetet.

Ett av många exempel av metod för inventering kan vara att studera statistiskt underlag på boendes inkomster och boendestorlekar på platsen jämfört med de andra geografiska skalorna, ta reda på hur olika funktioner (arbetsplatser, service, boende med mera) förhåller sig till varandra, möjligheter att cykla och åka kollektivt samt genom samtal med medborgare ta reda på hur de använder olika platser och vad de tycker om dem.

Den information som framkommer i inventeringen sorteras in i matrisen för att bli överskådlig. Ett sätt att starta på är att först strukturera den information som du lätt kan komma åt eller som du redan har tillgång till. Sortera in den informationen i matrisen för att få en överblick över vad du vet och vad du inte vet. Denna sammanställning kan sedan stämmas av med SKB-gruppen som får bidra med sin kunskap.

Om det kvarstår kunskapsluckor även efter att du samlat gruppen är det värt att fundera över om det är viktig information som du saknar och hur du i så fall får tillgång till den. Finns det anledning att ta en runda till med inventeringen? Finns det andra grupper som ska kontaktas för att dela med sig av sin kunskap? Fick du reda på hur platserna används året runt, eller bara en ögonblicksbild över den årstid eller veckodag då du var på plats?

Det är svårt att veta om det finns kunskapsluckor. Till verktyget följer broschyrer där du kan läsa om vad de olika aspekterna innebär. En tom ruta i din inventeringsmatris behöver inte betyda att du har en kunskapslucka, utan det kan tyda på att det faktiskt inte finns något relevant att kommentera för just den rutan. På samma sätt kan det finnas kunskapsluckor även i rutor med mycket information. De fyra aspekterna är breda och rymmer många sociala frågor. Det finns ett frågebatteri kopplat till matrisen, som kan fungera som en inspiration i arbetet och vara en god hjälp genom att visa en bredd av frågor som är viktiga att ta reda på. Frågebatteriet är inte heltäckande, utan du behöver vara öppen för att det i just ditt projekt kan finnas andra frågeställningar som är viktiga att ta i beaktande. Om du känner dig osäker på om du har fått med de viktiga sociala frågorna kan det vara värt att fråga din grupp eller någon som har ämneskompetens inom social hållbarhet.

## Analys av inventeringsmaterialet

Inventeringen kan leda till en stor mängd material om platsen idag. Du har strukturerat den i matrisen, men det är värt att göra en analys av materialet, för att tydliggöra vilka frågor som är viktiga på just din plats, inför både dig själv, din SKB-grupp och övriga. Ett sätt att göra en analys av inventeringsmaterialet är att med några meningar eller punkter formulera viktiga kvaliteter respektive problem med platsen. Utgångspunkter är både problem och sådant som fungerar bra.

Det är fortfarande hur platsen fungerar idag som analyseras, vi har alltså inte ännu kommit in på något framtidsscenario eller önskemål.

Ett fiktivt exempel kan vara att ”Platsen ligger naturskönt och har en stark kulturhistorisk identitet med vackra småhus från en viss arkitekturepok. Invånarna i närmiljön träffas på allmänningen och sammanhållningen i det allra närmaste området är stark. På platsen bor många med höga inkomster och det finns en större väg som skär av området från övriga stadsdelen, som är mer socialt blandad. Det är få kopplingar över/under vägen och många känner sig otrygga vid de tunnlar som finns och vilka man behöver använda för att kunna ta sig till och från busshållplatserna som ligger vid vägen.”

Du kan göra en sammanställning av inventeringsmaterialet och lägga samman i en kartbild, i löptext eller på annat sätt. För att komma fram till vilka sociala aspekter som är viktigast på din plats kan du ställa dig en del frågor som hjälp. Vilka frågor är återkommande? Finns det många frågor som rör samma tema? Du kanske till exempel noterar att frågan om trygghet återkommit i diskussionen om platsen. Fundera i så fall om det finns några samband mellan trygghetsfrågan och övrig information som erhållits under inventeringen. Det kan handla om kvaliteter i den fysiska eller sociala miljön som påverkar trygghetsupplevelsen. Just sambanden mellan det fysiska rummet och den sociala miljön är viktiga att lyfta fram i analysen. Vidare bör inventeringen ha gett dig kunskap om vilka grupper av människor, och aktörer, som använder och berörs av platsen. Sådan information är också viktig att ha med i sammanställningen. I samband med det kan du lyfta fram eventuella skillnader i brukarnas perspektiv. Något i miljön som uppfattas som positivt och spännande av en grupp kan uppfattas som problemartat och störande av en annan.

Ännu en viktig punkt i analysen är den geografiska skalan. Finns det frågor som återkommer på många geografiska nivåer och därmed berör fler än de som bor närmast platsen vi planerar för? Finns det konflikter mellan geografiska nivåer eller mellan olika sociala aspekter? I vissa fall kan stadens behov eller regionala behov krocka med lokala angelägenheter. Det kan exempelvis handla om att man vill anlägga en ny station för att öka tillgängligheten till ett visst område. De som bor på platsen kanske anser att en sådan förändring äventyrar kvalitén i boendemiljön eller kräver att en viss uppskattad yta tas i anspråk. Det är viktigt att ha med sig de olika geografiska skalorna genom analysprocessen, och att fundera kring hur platsen förhåller sig till sin omgivning. Däremot kan de olika skalornas betydelse skilja sig beroende på vilken kontext man studerar, där vissa kontexter är mer begränsade i sin påverkan rent geografiskt. I sådant fall kanske du bedömer att en viss geografisk nivå kan uteslutas eller enbart kort benämnas till förmån för mer aktuella nivåer. Hur du än gör är det bra att vara tydlig med dina val och avgränsningar i redovisningen av materialet.

Liksom i allt annat som rör såväl sociala aspekter som andra frågor har du som handläggare ett perspektiv, medan andra kanske ser saker på ett annat sätt. Din analys av inventeringsmaterialet bör därför stämmas av med SKB-gruppen, för att se om ni är eniga om hur ni väljer att se på platsen.

## Åtgärdsfasen

Åtgärdsfasen kan delas in i tre övergripande skeden; Övergripande målformulering, Behovslista och Att få det gjort. Tanken är att du ska utgå från inventeringen för att kunna formulera vad som behöver göras (bevaras eller förändras) på platsen och forma ett förslag utifrån detta.



Ditt projekt kan vara mer eller mindre definierat i det här tidiga skedet. Troligen finns det ett syfte med det och eventuellt även några skisser, förväntningar eller annat som är en utgångspunkt i ditt planeringsarbete. I detta skede är det dags att arbeta samman den information du har fått fram från inventeringen och tillämpa det på det förslag som håller på att arbetas fram. Med den kunskap du har, vad är viktigt att få med i förslaget? De planerade förändringarna kommer att påverka platsens sociala sammanhang.

Beroende på när i processen som de sociala aspekterna lyfts så kan det ibland handla om att utvärdera ett ganska färdigt förslag som t.ex. tagits fram av exploitör – då kanske inte påverkningsmöjligheten är så stor, men detaljer kan förändras. Idealet är att arbetet startar i ett tidigt skede då påverkansmöjligheten är större.

Utifrån kunskapen om hur platsen fungerar idag tillsammans med kunskapen om det förslag eller syfte med projektet som finns, kan man sedan formulera mål och åtgärder för att stärka de sociala kvaliteterna med förändringen.

## Övergripande målformulering

När du nu har fått en klarare bild av platsens förutsättningar och hur den fungerar idag har det blivit dags att sätta upp ett eller flera mål för utvecklingen av området. Dessa mål kan vara övergripande eller specifika och avgränsade, allt beroende på det projekt man jobbar med och behoven för det. Målformuleringen ska inte vara en avvägning mot andra värden, såsom ekonomi eller syftet med ditt uppdrag. Målen ska alltså komma från de sociala aspekterna som kartlades i inventeringen. Målen kan råka sammanfalla med syftet med ditt planuppdrag, men målen kan även stå i konflikt med syftet.

En målformulering är viktig att slå fast och enas om i SKB-gruppen för att kunna jobba vidare och väga framtida förslag och eventuella kompromisser mot målet. Inte minst eftersom en del åtgärder för att nå målen kan komma att ligga utanför ditt specifika projekt, vilket ytterligare tydliggör vikten av samverkan med aktörer som kan äga möjligheter för andra förändringar.

Ibland kan det redan finnas satta politiska mål i politiska inriktningsdokument, i översiktsplaner eller andra strategiska dokument att ta hänsyn till. Projektmålen kan också vara satta i planuppdraget. Vägningen kommer också att göras mot miljö och ekonomi i projektet som helhet, varför det är viktigt att tydliggöra de sociala målen.

Ett exempel på målformulering kan vara ”Platsen behöver kompletteras med bostäder lämpliga för mindre hushåll och personer med lägre inkomster, samtidigt som de speciella arkitektoniska kvaliteterna bibehålls. Allmänningen bör bevaras som plats för samspel. Det behövs bättre möjligheter för samspel mellan personer som bor på platsen och personer som bor på andra sidan vägen. Kopplingarna till omgivande stadsdel på andra sidan den stora vägen behöver stärkas och bli tryggare.”

## Behovslista

Efter en första analys kan materialet göras mer lättarbetat genom att formulera vilka behov som finns för att stärka de sociala aspekterna. Behoven kan beröra saker som behöver förändras, utvecklas eller bevaras. Behoven formas utifrån inventeringen och målformuleringen. Listan ska peka på behoven utifrån ett socialt perspektiv. Den ska vara fri från avvägningar mot ekonomiska medel eller andra resurser. Sådana avvägningar görs senare, när ni resonerar kring vilka behov som kan uppfyllas.

Behovslistan skrivs tillsammans, eller stäms åtminstone av, med SKB-gruppen och eventuellt med andra aktörer om du ser behov till det. Gruppen behövs både för att få in en bredare syn på vad som är viktigt, men även för att samla en bredd av aktörer som kan underlätta genomförandet av åtgärderna. Ofta finns det behov som inte direkt kan tillgodoses genom den planerade åtgärden, men som ändå har en påverkan på ditt projekt, och där andra aktörer har mandat eller förvaltarenskap att kunna genomföra andra åtgärder. En samlad syn på vilka behoven är kan även stärka kommunen i sina kontakter mot andra parter. Även medborgare kan involveras i den här fasen, genom att man pratar om vilka åtgärder som önskas eller vilka värden som är viktiga att bevara.

## Att få det gjort

De olika behoven som ni har kommit fram till kan struktureras i en tabell där varje förslag kan följas upp. Behovslistan kan bli lång och sällan är det möjligt att ta tag i allt det som listan tar upp. En prioritering är därför nödvändig att göra. När en behovslista finns framme är det lämpligt att samla berörda förvaltningar för att göra en lämplig och väl avvägd prioritering mellan punkterna. Det kan behövas mer än ett möte om prioriteringen i listan just för att kunna få svar från respektive ansvarig förvaltning.

Här följer ett antal exempel på behovslistor. Rubrikssättningen kan variera efter vad man finner lämpligt i det enskilda fallet. Här är förslaget att man tar med följande rubriker:

- Behov tar upp de punkter som inventeringen lett fram till och vad man bestämt ska prioriterats.
- Hur svarar på vilket förslag till lösning man tänker sig, dvs. hur behovet ska tillgodoses.
- Vem anger vem som ansvarar för att jobba vidare med frågan och vem som är ansvarig för att åtgärden genomförs.
- Genomförande tar upp var frågan kan styras, regleras eller följas upp
- När ger utrymme för uppföljning och svarar på frågan när det ska genomföras. Genom att diskutera frågan så ställs man inför andra frågor, såsom hur ser budgeten ut för förvaltningen, hur ligger detta projekt till i förhållande till andra projekt i närområdet, vilket är behovet ställt mot annat som ska genomföras i en närtid. På så sätt kan man också lättare komma fram till ett beslut om fortsättningen.

## Temavis indelning

Trafik och framkomlighet				
Behov	Hur	Vem	Genomförande	När
Skapa en tryggare miljö längs Storgatan.	Sänka hastigheten.	Trafikförvaltningen.	Utreds i trafikstudie.	I samband med översynen av gatorna i centrum.
Grönområdet				
Behov	Hur	Vem	Genomförande	När

Förbättra upplevelsen av lekplatsområdet.	Se över belysningen.	Parkförvaltningen.	Belysningsplan.	Tas fram under hösten 2013.
---	----------------------	--------------------	-----------------	-----------------------------

### Uppdelning efter ansvarsfördelning

Bygglov				
Behov	Hur	Vem	Genomförande	När
Bibehålla platsens identitet och historiska koppling.	Gestaltning av nya byggnaderna viktig att följa upp.	Bygglov	Gestaltningssprogram tas fram som underlag för bygglovprövningen.	Gestaltningssprogram i samband med planarbetet.
Trafikförvaltningen				
Behov	Hur	Vem	Genomförande	När
Förbättra framkomlighet en längs Storgatan.	Bredda trottoaren.	Trafikförvaltningen.	Utreds i trafikstudie, möjliggöra breddningen i plankartan.	Juni 2014.

Bland behovspunkterna finns det förhoppningsvis ett antal aspekter som du kan och bör ta hänsyn till i din planering. Stäm av punkterna mot ditt skissarbete. Fundera kring hur du kan uppfylla punkterna. Står några behov från den sociala konsekvensbeskrivningen i konflikt med andra aspekter, såsom önskemål från exploatören eller trafiklösningar? Tänk i så fall igenom hur du ska kompromissa mellan olika önskemål och om det finns något du kan göra för att tillmötesgå till synes motstridiga önskemål.

Genom att stämma av ditt planarbete mot behovslistan och formulera om och hur du uppfyller behovet eller varför du inte kan uppfylla det, kommer du att skapa en systematik i att omhänderta de sociala aspekterna. Dessutom kan arbetet bli mer transparent mot SKB-gruppen, beslutsfattare och andra.

I behovslistan finns det troligen flera punkter som du inte kan påverka inom ramen för just ditt planprojekt. Dessa behöver ändå tas om hand och en detaljplaneprocess kan vara en utmärkt plattform för att diskutera även dessa andra åtgärder. Förhoppningsvis finns relevanta aktörer med i din SKB-grupp. Annars kan det nu vara värt att involvera de andra aktörer som har möjlighet att uppfylla de behov som ni har identifierat.

Genom att sitta ner samlat vid ett möte kan många frågor redas ut på relativt kort tid. Att mötas och prata om frågorna kommer att ge betydligt mer än om handläggaren arbetar på egen hand. Mötet blir ett effektivt sätt att fånga upp kunskap, skicka med frågor och sprida information. Utgå från behovslistan. Respektive förvaltning bidrar med sin kunskap om hur deras mål och riktlinjer ser ut, hur budgeten ser ut framöver etc. Frågor som inte kan lösas direkt på mötet får man ta med sig till sin förvaltning för att sedan följa upp på nästkommande möte. I gruppen diskuterar ni frågor som vad ska göras, när det ska göras och vem som ser till att det görs. På så sätt blir behovslistan en slags handlingsplan för att öka möjligheterna att åtgärderna faktiskt blir av. Här identifieras vad som behöver göras, när och hur i en översiktlig tabell som alla parter gärna kan få med sig efter mötet. Om man exempelvis utgår från att en lekplats behöver förbättras för att öka användningsgraden kan en behovslista vara ett första steg i processen (se exempel nedan). Listan kan kompletteras och göras mer specifik allt eftersom handläggarna undersöker frågan. De enskilda förvaltningarna kan givetvis komplettera med egna interna handlingsplaner men genom att utgå från en gemensam behovslista fångar man in helheten. På så sätt minskar risken för att viktiga frågor faller mellan stolarna samtidigt som man förbättrar förutsättningarna för samverkande åtgärder.

Lekplatsen				
Behov	Hur	Vem	Genomförande	När
Förbättra upplevelsen av lekplatsen.	Se över belysningen.	<b>Park-förvaltningen</b>	Belysningsplan.	Tas fram under hösten 2013.
Förbättra ljudmiljön på lekplatsen.	Upprätta vägbulor på angränsande väg.	<b>Trafik-kontoret</b>	Utreds i trafikstudie och läggs på förslag.	Utreds hösten 2013. Kan genomföras tidigast våren 2014.

I vissa organisationer kan det behövas tydliga rutiner för hur detta arbete formas och vem som ansvarar för att samla ihop och driva de behov som inte rör ditt planarbete. Man kan också behöva diskutera resurssättning för de personer som deltar i arbetet. Fundera på hur det ser ut i din organisation och vilka möjligheter du har att driva de sociala aspekterna.



Beroende på typ av åtgärd och kommunens organisation kan även genomförandets kostnader diskuteras i gruppen. Är projektet en detaljplan kan det diskuteras vilka kostnader som kan bäras av projektet och man kan på så sätt också ge en input till arbetet med en eventuell exploateringskalkyl för en detaljplan. Ni kan diskutera om det finns möjligheter att avtala om några av behoven i en markanvisning eller exploateringsavtal. Åtgärder som ska göras inom eller i direkt anslutning till planarbetet kan regleras i detaljplanens genomförandebeskrivning. Prata i gruppen om vilka styrmedel ni förfogar över. Tänk på att även förhandling och argumentation är en typ av styrmedel att ta till ifall det finns någon åtgärd ni inte har juridiska möjligheter att råda över. En del önskemål ryms kanske inte inom projektet, men kan vara intressanta för framtiden – de kan t.ex. föras vidare till arbetet med budgetarbetet i stort för kommunen.

Inventering

Målformulering

Behovslista

Prioritering

Samverkan i SKB-grupp

Konsekvensbeskrivning

Uppföljning

## Konsekvensfasen

Det är först i den sista fasen som själva konsekvenserna av planförslaget beskrivs och analyseras. Det bör samtidigt poängteras att det inte finns några vattentäta skott mellan de olika faserna och att de i praktiken ofta går in i varandra. Redan under inventeringsfasen är det exempelvis vanligt att tankar och idéer om konsekvenserna av ett projekt synliggörs och diskuteras. Det är därför positivt att föra någon form av dokumentation om konsekvenserna genom hela processen.

Konsekvensfasen kan beskrivas som en förlängning eller sammanvägning av de två första faserna, dvs. inventeringsfasen och åtgärdsfasen. Kunskapen som samlats in under inventeringsfasen och slutsatserna från åtgärdsbeskrivningen blir som två lager som läggs på varandra. Tillsammans utgör de grunden för den slutliga konsekvensbeskrivningen. En konsekvensbeskrivning bör alltid vara specifik i den bemärkelsen att den utgår från de värden och

aspekter som identifierats som centrala för platsen i fråga. Konsekvensbeskrivningen ska med andra ord spegla inventeringen.

Konsekvenserna av förslaget ska i detaljplaneprocessen beskrivas i ett konsekvensavsnitt. Där kan underlaget från detta arbete bli ett bra tillskott!



## Sociala konsekvenser

Innan du ger dig på uppgiften att beskriva de sociala konsekvenserna av ett förslag är det bra att ha klart för sig vad detta innebär och vilka begränsningar som finns. Det finns en oundviklig osäkerhet i alla former av framtidsbeskrivningar, i synnerhet när det kommer till komplexa sociala miljöer och förhållanden. Sociala aspekter kräver ett annat förhållningssätt än det naturvetenskapliga perspektivet som tillämpas i miljökonsekvensbeskrivningar. Sociala konsekvensbeskrivningar bör inte uppfattas som ensidiga bilder av hur det faktiskt kommer bli utan snarare som en beskrivning av möjliga riktningar. Att man undviker tvärsäkra formuleringar innebär dock inte att analysen behöver bli spekulativ eller sakna grund. Kartläggningen av konsekvenserna av ett förslag bör vara systematisk, väl underbyggd och kunskapsbaserad. Kunskapsunderlaget till beskrivningen bör utgöras av den kunskap som samlats in under inventeringen, dvs. kunskap om den specifika platsen och det specifika sammanhanget, i kombination med mer generella kunskaper om sociala processer. En förståelse för sambanden mellan rumsliga och sociala aspekter är också viktig för att analysen ska bli välgrundad.

Som ett komplement till SKA-verktyget har Göteborgs Stad tagit fram en kunskapsmatris där de samlat kunskap om forskningsläget utifrån de sociala aspekter som behandlas i tankemodellen. Kunskapsmatrisen är ett bra stöd att ta till i konsekvensfasen och finns tillgänglig på Göteborgs Stads hemsida (<http://kunskapsmatris-s2020.se>). Förutom att överblicka kunskapsläget kan man också titta på tidigare fall som liknar det man studerar för att avgöra vad följderna kan bli. Slutligen kan nämnas att även om sociala konsekvensbeskrivningar är relativt öppna till sin

karaktär i jämförelse med MKB:er kan man givetvis använda sig av prognoser eller andra mer exakta beräkningar för att dra slutsatser eller för underbygga slutsatser.

## Innehåll och genomförande

Vad ska då ingå i en social konsekvensbeskrivning? Meningen med en konsekvensbeskrivning är inte att täcka in alla tänkbara sociala frågor utan att fokusera på det som är relevant för sammanhanget. Även om man utgår från huvudrubrikerna i matrisen (Sammanhållen stad, Samspel, Vardagsliv och Identitet) kan konsekvensbeskrivningen med fördel fokusera på några specifika nyckelfrågor. Det är viktigt att i diskussionen knyta an till de värden och behov som identifierats i inventeringsfasen och reflektera över hur dessa kan komma att påverkas av förslaget. Precis som i inventeringsfasen bör du också ha med dig de olika geografiska analysnivåerna (byggnad & plats, närmiljö, stadsdel, stad och region) i den mån de är aktuella för det specifika fallet. Om du exempelvis kartlägger konsekvenserna av en ny cykelväg och bedömer att den främst kommer få en lokal påverkan anger du det i konsekvensbeskrivningen.

Diskussionen om konsekvenserna kan innefatta allt ifrån rumsliga till estetiska och kulturhistoriska aspekter så länge de knyts an till den mänskliga dimensionen. Både direkta och indirekta konsekvenser är intressanta att ta upp och de kan vara av kvantitativ eller kvalitativ art. Det kan exempelvis handla om att befolkningen ökar med ett visst antal procent eller att trivseln i ett bostadsområde blir bättre.

Om du utgår från det fiktiva exemplet som presenteras i inventeringskapitlet och ett förslag på 20 nya småhus, inordnade i den speciella arkitektur som finns där idag, skulle ett utdrag ur den sociala konsekvensbeskrivningen kunna vara: ”Syftet med förslaget är att planera för ytterligare 20 småhus på platsen. Det skulle innebära att platsens identitet som småhusområde bevaras. Samtidigt finns det en risk att man förstärker befintliga segregationsmönster i stadsdelen i stort, där småhusområdet redan skiljer sig från området på andra sidan vägen som uteslutande består av flerfamiljshus. I den närmsta miljön förväntas de nya småhusen öka möjligheterna för samspel och sociala aktiviteter vilket i sin tur är positivt för trygghetsupplevelsen.

Att analysera konsekvenserna av ett förslag handlar till viss del också om att göra en värdering av huruvida en effekt är positiv eller negativ, samt på vilket sätt. I värderingen av eventuella effekter kan du både utgå från dina kunskaper om social hållbarhet men också utifrån synpunkter och information som kommit fram under inventeringen. Det kanske exempelvis har visat sig att ett skogsparti som på kartan ser mörkt och otillgängligt ut i själva verket är en uppskattad lekmiljö där traktens barn gillar att bygga kojor och leka kurragömma. Det är i första hand konsekvenserna av projektet i fråga som ska kartläggas men om det finns andra projekt eller planer som berör den framtida utvecklingen i området bör detta nämnas.

Det finns egentligen inga exakta metoder för att komma fram till vilka konsekvenser ett projekt kan innebära. Den som utför konsekvensbeskrivningen får själv avgöra vilka kunskapskällor och personer som kan bidra till processen och analysen. Workshops och dialoger med lokala aktörer, tjänstemän och invånare är ett bra sätt att få igång diskussionen och generera idéer. Var uppmärksam på vad det är för människor som blir representerade och vilka som inte blir det. Fundera på hur de grupper som inte blir representerade kan nås eller hur de frågor som kan beröra andra grupper kommer upp på bästa sätt och tas med i arbetet.

Se också till att undersöka och ta del av relevant underlagsmaterial som tagits fram i samband med projektet. Att känna till förslaget och vad det kommer innebära rent konkret är en förutsättning för att kunna bedöma den sociala påverkan. Underlagsmaterialet kan också innehålla prognoser och statistik som kan användas i konsekvensbeskrivningen. Mer generellt kan man säga att konsekvensfasen handlar om att ställa rätt frågor där man täcker in viktiga perspektiv. Vad som är rätt frågor avgörs dock av den specifika situationen och av de kunskaper som erhållits under inventeringen. Utifrån de värden, kvaliteter och behov som identifierats i inventeringsfasen ställer du frågor om förslagets påverkan:

- Hur kommer dessa värden och behov påverkas om förslaget genomförs?
- Vilka positiva respektive negativa effekter kan man vänta sig?
- Vem eller vilka kommer att påverkas av förändringarna? Är det exempelvis barn, människor med rörelsehinder, eller de med lägre inkomster som kommer drabbas?
- Kommer dessa grupper att gynnas alternativt missgynnas av förändringen?
- Kan platsens karaktär och betydelse komma att förändras om förslaget genomförs?

Här är både det individuella perspektivet och samhällliga sammanhang intressanta att beakta. I själva dokumentationen av konsekvenserna är det bra att utgå från SKA-matrisens struktur. Den är ett bra tankestöd och ett sätt att se till att samtliga sociala aspekter och analysnivåer beaktas. När konsekvenserna väl presenteras i löpande text kan du med fördel använda dig av mer specifika tematiska rubriker såsom Trygghet eller Identitet och kulturmiljö för att skapa struktur. Det är bra om analysen avslutas med ett avsnitt där du diskuterar möjligheterna att minimera de negativa konsekvenserna och förstärka de positiva. Det kan även bli aktuellt att diskutera kompensationsåtgärder. Om projektet medför att viktiga kvaliteter förstörs eller försämras, är det lämpligt att se vidare på hur dessa kvaliteter ska kunna återskapas på annan närliggande plats.

Slutligen kan nämnas att sociala konsekvensbeskrivningar som process och metod ser olika ut beroende på situationen. Det har dels att göra med när i planeringsprocessen man väljer att föra in de sociala aspekterna men det har också att göra med projektets omfattning och tidsramar. När det handlar om större projekt med långa tidsramar blir konsekvensbeskrivningen mer som en cirkulär process än en enskild fas. För varje förslag eller revidering av förslaget som görs ska en ny konsekvensbeskrivning upprättas (eller i alla fall omformuleras). Om konsekvensanalysen görs i

ett tidigt skede kan det också handla om att ställa olika alternativa utformningar mot varandra och värdera vilket alternativ som är mest lämpligt utifrån ett socialt perspektiv.

## Uppföljning

När detaljplanen är färdig och lagakraftvunnen är vanligtvis du som handläggare färdig med arbetet med platsen. Det kan däremot kvarstå punkter från behovslistan som ni bedömde inte kunde lösas inom ramen för ditt planprojekt och som inte ännu tillgodosetts. Kanske det inte är beslutat huruvida det finns möjligheter att tillgodose behoven eller på vilket sätt. Det behöver finnas rutiner för vem som tar vid med att fortsätta samla relevanta aktörer och se till att behoven tillgodoses. I SKB-gruppen bör ni tidigt ställa er frågan om vem eller vilka som är ansvariga för uppföljning av det som behandlas. Om ni tidigt vet vem som kommer att äga uppföljningen, kan ni även diskutera huruvida det är du eller denna person som ska sammankalla SKB-gruppen under inventerings- och åtgärdsfaserna.

Vem som får rollen att hålla ihop de sociala aspekterna och ansvara för uppföljningen av er behovslista kan vara olika i olika kommuner. Det kan vara fortsatt du eller någon från din planerande förvaltning. Det kan också vara någon från kommunstyrelsens kommuncentrala förvaltning, någon från förvaltningen som ansvarar för markägofrågor eller någon förvaltning som har extra ansvar för sociala frågor.

Oavsett vem som ansvarar för uppföljningen, så är det viktigt att du har en tydlig dokumentation från ditt arbete med den sociala konsekvensbeskrivningen, eftersom uppföljningen kan komma att löpa under en längre tid och nya aktörer eller individer kan komma att involveras. Den behovslista som ni har, tillsammans med inventeringen kan forma en sådan dokumentation, där inventeringen förklarar de olika behovspunkterna.