

GREEN **STRING** CORRIDOR

Revolution på det skandinaviske logistikmarked



DK

Nordeuropas stærkeste og mest innovative logistik-klynge i støbeskeen

I de kommende år vil der blive investeret massivt i infrastrukturen i regionerne i STRING-korridoren i form af en fast forbindelse over Femern Bælt, nye jernbanelinjer og opgradering af motorveje i Danmark og Tyskland. Investeringerne forventes at knytte det europæiske marked bedre sammen, øge tilgængeligheden til Hamborg Havn og give erhvervslivet nye muligheder for samarbejde og udvikling. Det vil ikke blot øge logistikaktiviteterne, men forhåbentligt også fremme den nødvendige vækst, så man kan udnytte disse investeringsfordele til gavn for en bredere regional udvikling. Når man taler om innovation, har logistiksektoren i STRING-regionen stort potentiale til at blive frontløber, hvad angår effektivitet og miljøvenlighed.

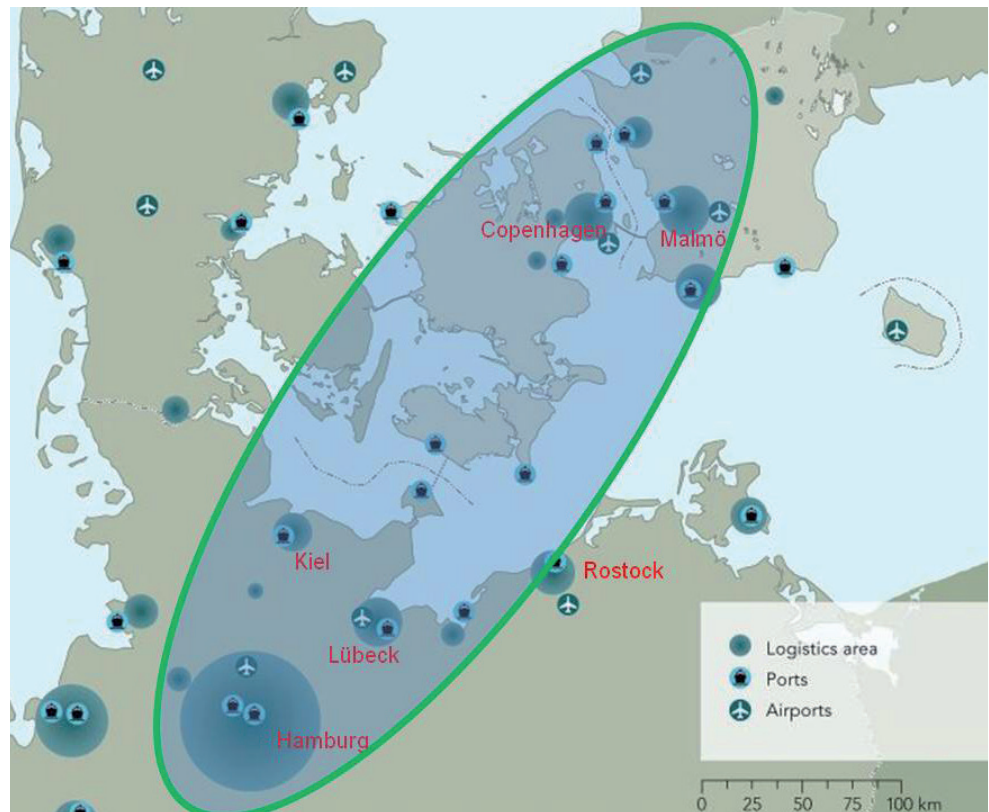
Erhvervslivet i en vigtig korridor

Analysen fra Green STRING Corridor viser, at transport- og logistikindustrien i STRING-regionen beskæftiger 180.000 ansatte fordelt over en række underbrancher og i forskellige dele af STRING-regionen.

Den samlede beskæftigelse i transport- og logistikindustrien har været faldende de seneste år. Men der er betydelige forskelle blandt de fem regioner i STRING-korridoren og blandt delbrancherne. Hamborg har, ikke overraskende, den førende position for transport- og logistikaktiviteter i STRING-regionen og repræsenterer 40 procent af den samlede arbejdsstyrke i branchen.

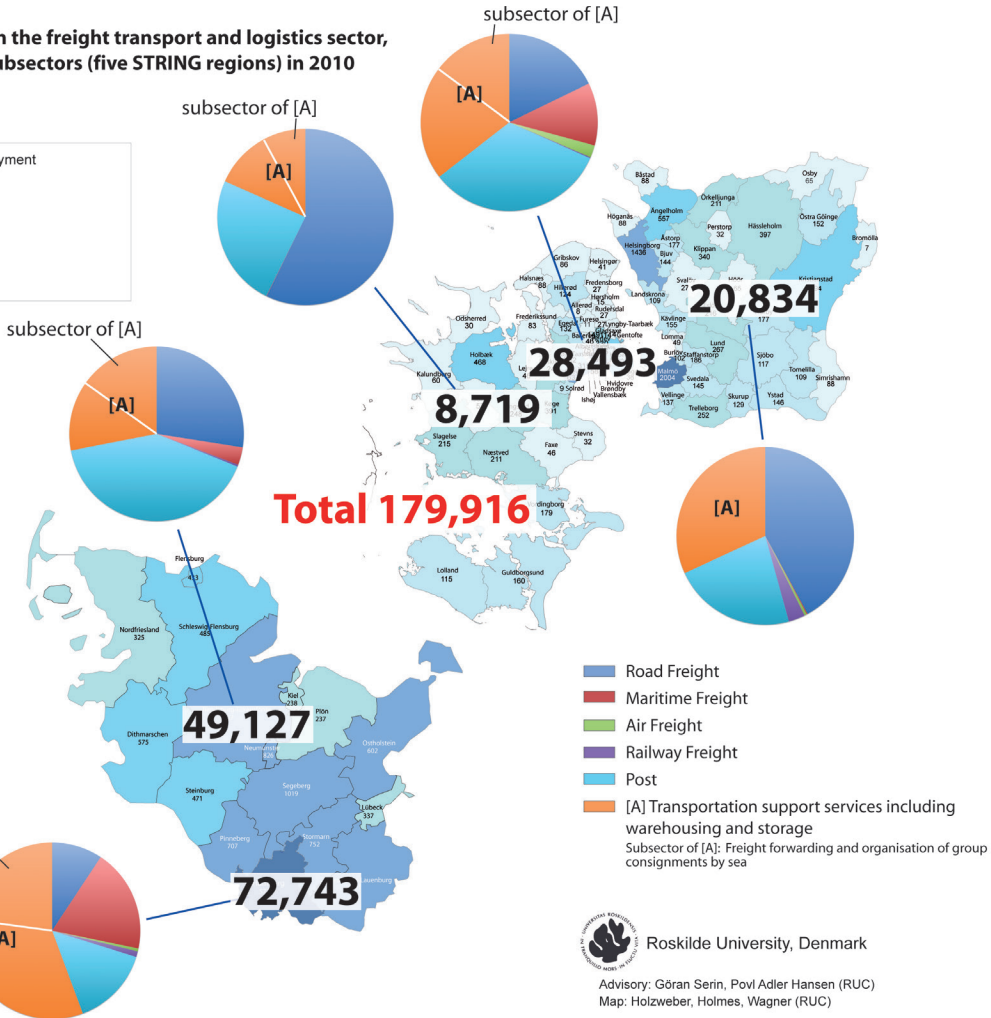
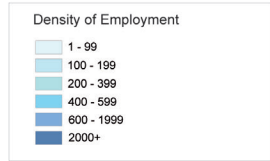
I Region Skåne og Slesvig-Holsten har beskæftigelsen og antallet af virksomheder været relativt konstant, selvom der er tydelige forskelle i sammensætningen af delbrancherne. Slesvig-Holsten har en prominent og specialiseret position indenfor post og fragt, som udgør mere end en fjerdedel af Slesvig-Holstens totale antal af 49.000 ansatte i den regionale transport- og logistikbranche.

*STRING-korridoren med sine fem regioner
- Region Skåne i Sverige, Region Sjælland,
Københavns Kommune og Region Hoved-
staden i Danmark samt Hamborg by og
delstaten Schleswig-Holstein i Tyskland
- udgør et af Nordeuropas stærkeste og
mest innovative logistikkllynger.*



Grafik: Femern A/S

Employment in the freight transport and logistics sector, divided into subsectors (five STRING regions) in 2010 (N= 179,916)



Roskilde University, Denmark

Advisory: Göran Serin, Povl Adler Hansen (RUC)
Map: Holzweber, Holmes, Wagner (RUC)

Data source
Denmark: Source Web-Direct Light (2011)
Sweden: Source Orbis (2011)
Germany: Source Statistikamt Nord (2010)

For at fremme logistik- og transportbranchens konkurrence-dygtighed i forhold til andre markeder, er det vigtigt at møde-komme branchens behov - ellers er der risiko for, at aktiviteter outsources til andre regioner uden for STRING-regionen.

I Region Sjælland dominerer vejtransportbranchen det samlede antal virksomheder og beskæftigede i branchen. Denne branche er samtidig én af de underbrancher, der har lidt størst tilbagegang i beskæftigelse inden for transport- og logistikindustrien siden slutningen af 1990'erne. Selvom det overordnede billede af transport- og logistikindustrien viser et faldende antal beskæftigede, er omsætningen i mange af underbrancherne øget, og for nogen af underbrancherne er antallet af ansatte endda øget – for eksempel indenfor lagerbranchen, tredjeparts logistik samt post- og fragtudbydere.

Den største omsætning ligger uden sammenligning i den maritime branche. I Region Hovedstaden udgjorde omsætningen i den maritime branche således næsten 18 milliarder euro i 2010, mens samme sektor i Hamborg samme år udgjorde 15 milliarder euro. Mens den maritime industri i Hamborg beskæftigede 14.000 ansatte, så er antallet beskæftigede knyttet til samme industri i Region Hovedstaden 3.000. Dette viser tydeligt, at de maritime aktiviteter i Region Hovedstaden – bortset fra administration – foregår på et globalt marked.

For at kunne drage fordel af den forbedrede tilgængelighed, kortere transittid og mere effektiv transport, der opstår i kølvandet på investeringerne i ny infrastruktur, er STRING-regionen imidlertid også afhængig af en smidig og innovativ logistikbranche. De mange forskellige brancher indenfor fremstilling,

service og detail, der har sæde i STRING-regionen organiserer kun sjældent transport og logistik in-house. De fleste virksomheder, som efterspørger transport- og logistikydelse, har outsourcet disse aktiviteter til eksterne transport- og logistikvirksomheder. Af hensyn til STRING-regionens tilknytning til de europæiske og globale markeder er det altafgørende, at større transportkrævende brancher og virksomheder, der tilbyder transport- og logistikydelse, organisatorisk og geografisk ligger i nærheden af hinanden.

Adgang til Hamborg Havn er afgørende for udvikling af sektoren

For transport- og logistikbranchen i STRING-regionen er Hamborg Havn den vigtigste port til det internationale marked. Dette globale maritime knudepunkt bruges allerede i vid udstrækning af aktørerne i STRING-regionen, og med den faste Femern Bælt-forbindelse vil adgangen med både vej- og jernbane til Hamborg blive forbedret. Omvendt vil manglende initiativer til fjernelse af eksisterende flaskehalse i vej- og baneinfrastrukturen i tilslutning til Femern Bælt-forbindelsen reducere de afledte effekter på mobilitet og tilgængelighed.

Det er afgørende for transport- og logistikbranchen at have en velfungerende adgang til Hamborg Havn og alle andre havne ved Nordsøen, uanset om det er via vej, jernbane eller ad vandvejen.



Små og mellemstore virksomheder spiller en afgørende rolle for udviklingen af det regionale erhvervsliv

Det er allerede nu vanskeligt at være en lille lokal transportvirksomhed i STRING-regionen. Med øget konkurrence fra større internationale speditørvirksomheder, som har højere omsætning og lavere lønninger, er det meget vanskeligt for lokale virksomheder at holde deres omkostninger på et konkurrencedygtigt niveau. Derudover synes der at være en udbredt tendens blandt større grossist- og produktionsvirksomheder til kun at bruge større speditørvirksomheder til deres distribution.

STRING-regionen nyder godt af en lang række vel-etablerede tjenesteydelsesleverandører, som har udviklet bæredygtige transportløsninger. Små og mellemstore virksomheder, der køber speditørydelser, bliver nødt til at indse, at der er et potentiale - både hvad angår forretning og miljø – ved at transportere gods gennem den grønne STRING-korridor.

Transportkunderne kan selv tage det første skridt til innovation på området, men det er i sidste ende speditørerne, der løber en investeringsrisiko. Især små og mellemstore virksomheder har brug for økonomisk støtte for at tilpasse sig nye løsninger og skifte til alternative brændstoffer.



Logistikklyngers potentielle rolle i udviklingen i korridoren

I Danmark og Sverige er der en tendens til at opfatte en klynge ud fra et netværksperspektiv, hvilket gør en snæver geografisk afgrænsning af en klynge mindre relevant. Det åbner for nye former for klynge-samarbejde indenfor og mellem brancher, som kan påvirke det regionale erhvervsliv i form af mere og bedre samarbejde om nye, mere effektive forretningsmodeller og innovative logistikløsninger (også hvad angår bedre udnyttelse af ressourcer).

Eksempler på klynge-samarbejde omkring transport og logistik i projektet Green STRING Corridor viser forskelle i traditioner for, hvordan virksomheder knyttes sammen i offentligt-private organisationer. I Tyskland eksisterer en række regionale klynge- og netværksinitiativer, som har en veludbygget organisation, som initierer samarbejdet med de lokale transport- og logistikvirksomheder. I Hamborg bidrager delstaten således til det regionale klynge-initiativ med økonomisk støtte, og klyngen blev i 2014 guld-certificeret, således at klyngen lever op til en række europæiske standarder for virksomheds-netværk. Interessen for lignende netværk er også til stede hos en række logistikinitiativer i STRING regionen.

Logistik initiativer i STRING korridoren

Region Skåne (Sverige)

- Invest i Skåne (igangsættelse af netværks samarbejde)
www.investinskane.com/logistics

Region Sjælland/Region Hovedstaden (Danmark)

- Copenhagen Capacity (igangsættelse af netværks samarbejde)
www.copcap.com
- Køge Kommune (EU projekt, formål at etablere certificeret klynge)
www.koege.dk/kommunen/International

Delstater Hamburg/Schleswig Holstein (Tyskland)

- Logistik Initiative Schleswig Holstein e.V. (etableret netværks samarbejde)
www.logistik-sh.de
- Logistik Initiative Hamburg (etableret guld-certificeret klynge)
www.hamburg-logistik.net

Klyngeudvikling og akademisk samarbejde kan give en konkurrencemæssig fordel, da den fremtidige STRING-region ikke vil kunne konkurrere på lønomkostninger.





Copenhagen Capacity er en dansk markedsføringsorganisation, der har til formål at fremme investeringer i Region Hovedstaden og Region Sjælland. Deres fokus er at optimere virksomhedernes supply chain management, da markedsføring for nye udenlandske investeringer forudsætter tilstedeværelsen af fungerende klynger med et stærkt indbyrdes samarbejde.

Klynger kan være organiseret på mange måder, men det vigtigste er at tænke på det faktiske udgangspunkt for at etablere en klynge. Erfaringen med eksisterende klynger viser, at det er bedst at starte lokalt, før man satser globalt. Alligevel er der samtidig et behov for, at disse forskellige initiativer etablerer et stærkere samarbejde igennem STRING-korridoren, som kan støtte videndeling om fremtidige krav til logistiksektoren i form af uddannelse, innovation mm., og som ikke mindst møder kundernes behov.

"Tænk ikke ud af boksen! Tænk, som om der ikke er nogen boks ...". Bo Wallteg, Packbridge

Alle klyngeinitiativer kræver nogen, der er 'passioneret eller entusiastisk' nok til at aktivt at drive klyngerne i den indledende fase.





Kontakt

Work package leader Sandrina Lohse, Region Sjælland:
e-mail: sloh@regionsjaelland.dk

Rapporter

Læs mere i Green STRING-korridors rapporter:

"Environmental effects of a Green STRING Corridor", Oxford Research, 2013

"Green STRING corridor SWOT analysis", Roskilde University (ENSPAC), 2012

"Employment and turnover in the transport and logistics sector in the STRING region",
Roskilde University (CBIT), 2013

"The Green STRING Corridor and transport development", Roskilde University (CBIT), 2012

Hjemmeside

www.stringcorridor.org

Green STRING Corridor, 2014



THE EUROPEAN
UNION
The European
Regional
Development Fund



Interreg IVA

ÖRESUND – KATTEGAT – SKAGERRAK