

Besøgsstatistik for deltagerne i IKON-projektet

af Jens F. Jensen

Indledning

IKON – Interregionalt KulturOplevelses Netværk – er et interregionalt projekt, der arbejder med vidensbaseret oplevelsesdesign i tilknytning til kulturinstitutioner. Det dominerende formål med projektet er, som det fremføres i den oprindelige projektansøgning, ”øget besøgstilstrømning” (IKON-ansøgning p. 1, pkt. 6.1).

Det præciseres under punktet ”6.7 Projekt mål”. Her hedder det bl.a.

”Projektet har to mål: et hovedmål og et delmål. Projektets hovedmål er at fremme antallet af helårs besøgende og delmålet at fremme antal besøg i sæsonen.” (IKON-ansøgning, p. 5, pkt. 6.7)

Det skal gøres via 2 centrale midler, hvad der i ansøgningen benævnes som ”to helt centrale motiver”:

- ”For det første er det et motiv for IKON projektet at få nedbrudt grænserne mellem de forskellige kulturoplevelsesaktører således, at disse med hver deres kompetence bidrager til det samlede mål; øget besøgstilstrømning” (IKON-ansøgning, p. 1, pkt. 6.1)
- ”Et andet motiv for IKON er tilsvarende at overskride de institutionelle barrierer mellem de enkelte lande ... Med IKON er det ikke længere enkeltstående kulturoplevelser i ét land, der udvikles og lanceres - det er samlede kulturoplevelser baseret på de deltagendes stærkeste kompetencer og synliggjort langt ud over regionens grænser. Øget synlighed og relevante tilbud betyder øget tilstrømning af besøgende..” (IKON-ansøgning, p. 1, pkt. 6.1)

Der er således i de to centrale midler tale om grænsenedbrydning i to dimensioner: Mellem kulturoplevelsesaktører og mellem institutioner og kulturoplevelser i de enkelte lande.

Den øgede besøgstilstrømning skal så i sin tur føre til det mest overordnede og langsigtede mål: øget økonomisk vækst.

Præmisser for effektmål

Projektansøgningen udgår i sin fastsættelse af konkrete projektmål og effektmål fra en bestemt præmis. Det hedder under afsnit ”6.7 Projekt mål”: ”Udtrykt i konkrete og målbare tal har de kulturinstitutioner, der indgår i projektet i dag cirka 3,5 millioner besøgende per år” (p. 5). Og der fortsættes: ”Aktuelle tal fra VisitDanmark viser, at områder der i det senest år har satset på helårs besøgende har oplevet en fremgang [fremgang, mit indskud] på 10-12 % mod en national nedgang på minus 4 %. Lignende erfaringer kendes fra både Norge og Sverige. Omsættes denne udvikling til IKON er det målet at tiltrække 350-370.000 ekstra besøgende til regionen om året.” (IKON-ansøgning, p. 5).

Ansøgningens formuleringer er på dette sted på flere måder forholdsvis upræcise.

For det første tales der i ansøgningen om 3.5 mio. besøgende på de "kulturinstitutioner, der indgår i projektet", mens måltallet på 350-370.000 knyttes til "besøgende i regionen om året". Man må her udgå fra, at også sidstnævnte tal skal refererer til besøgende på de deltagende kulturinstitutioner og ikke besøgende i regionen generelt. Det er der flere grunde til: 1) de to tal er nødt til at være sammenlignelige, hvis det skal give mening som effektmål; 2) besøgende i regionen kan være vanskeligt at måle, med mindre det sker via overnatningstal etc., som ikke i sig selv siger meget om besøg på kulturinstitutionerne, og 3) det kan vanskeligt hævdes at flere besøgende i en region er en effekt af det aktuelle projekt, - med mindre disse besøgende også besøger kulturinstitutioner. Vi går derfor her ud fra at måltallet drejer sig om besøgende på kulturinstitutionerne.

For det andet kan målformuleringen om at tiltrække "350-370.000 ekstra besøgende til regionen om året" også fortolkes på flere måder. Vi vil her forstå det som 350.000-370.000 ekstra besøgende til regionen ved projektets afslutning og som sådan en effekt af projektet. Projektets afslutning bliver igen fortolket som året 2011, der er det sidste årstal, hvor der vil være besøgstal for hele år inden for projektets løbetid. Det vil inden for projektets løbetid ikke være muligt at måle og afrapportere for besøgstal i f.eks. 2012.

For det tredje tages der i projektansøgningen udgangspunkt i de kulturinstitutioner, der var med i projektet på det tidspunkt hvor projektansøgningen blev skrevet. Her blev det anslået, at institutionerne, der deltog i projektet havde et besøgstal på 3,5 millioner er pr. år. De institutioner, der var med i projektet ved projektopstart, og som vi har taldokumentation for gennem projektet, havde imidlertid før projektopstart i 2008 kun et samlet besøgstal på – ikke 3.5 mio., men – 1.754.819, som det fremgår nedenfor.

Udgangspunktet for besøgstal i de faktiske IKON-projektpartnere og kulturinstitutioner er således næste præcis 50 % lavere end ansøgningens forudsætninger eller præmis. De talmæssige effektmål eller resultatmål må derfor tilsvarende nedjusteres. Dvs. med udgangspunkt i de faktiske projektpartnere og de reelle forudsætninger er måltallet ikke 350-370.000 ekstra besøgende til kulturinstitutionerne, men derimod – relativt nedjusteret – 175-185.000 ekstra besøgende om året ved projektets afslutning i 2011

Det effektmål, der her udgås og måles ud fra, er altså 175-185.000 flere besøgende i kulturinstitutionerne i 2011 relativt til året før projektopstart 2008.

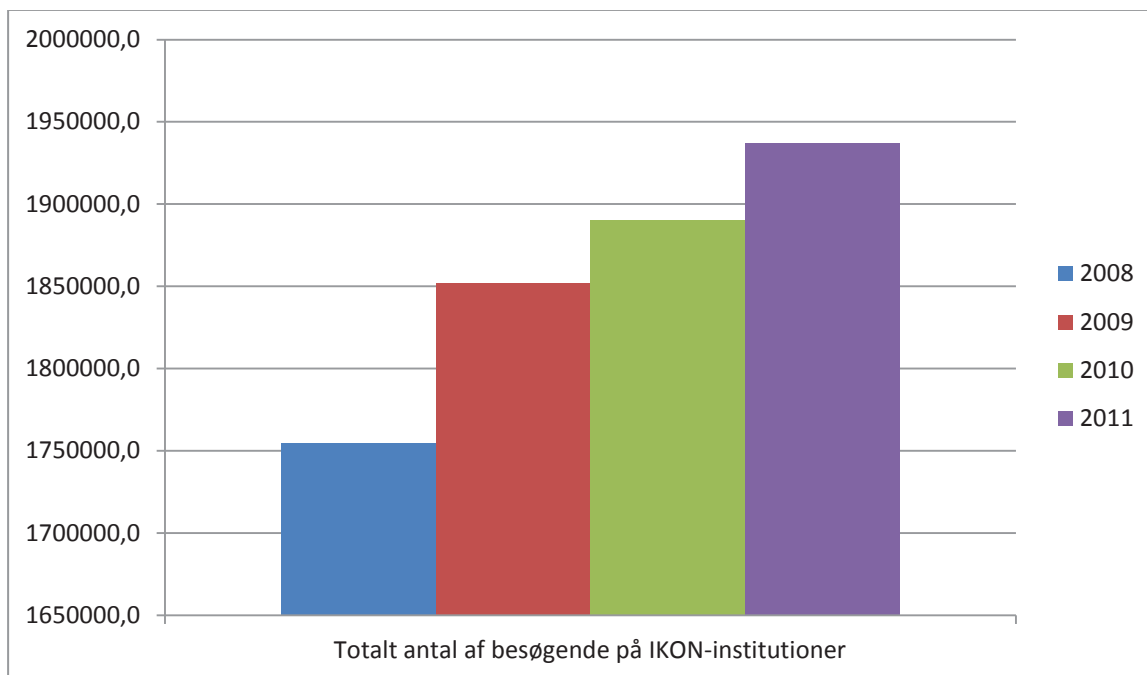
Besøgsstatistik

I det følgende skal besøgsstatistikken for partnerne i IKON-projektet fremlægges og behandles. Statistikken er udarbejdet med udgangspunkt i afslutningen af projektets 6. periode, d. 29. februar 2012. På dette tidspunkt blev der indmeldt besøgstal fra i alt 30 IKON-partnere.¹

Medtages samtlige indmeldinger, dvs. både indmeldinger fra institutioner, nye besøgsmaal samt eventorienterede arrangementer, viser de totale tal en vækst fra 1.754.819 besøgende i 2008, over 1.851.910 i 2009 og 1.889.944 i 2010 til 1.937.287 i 2011. Det svarer til en numerisk vækst på 182.468 besøgende fra 2008 til 2011, svarende til en vækst på 10,40 %.

Nedbrudt bliver det en vækst på 5,53 % fra 2008 til 2009 (i alt 97.091), en vækst på 2,05 % fra 2009 til 2010 (i alt 38.034) og en vækst på 2,00 % fra 2010 til 2011 (i alt 47.343).

Grafisk kan tallene repræsenteres på følgende måde:



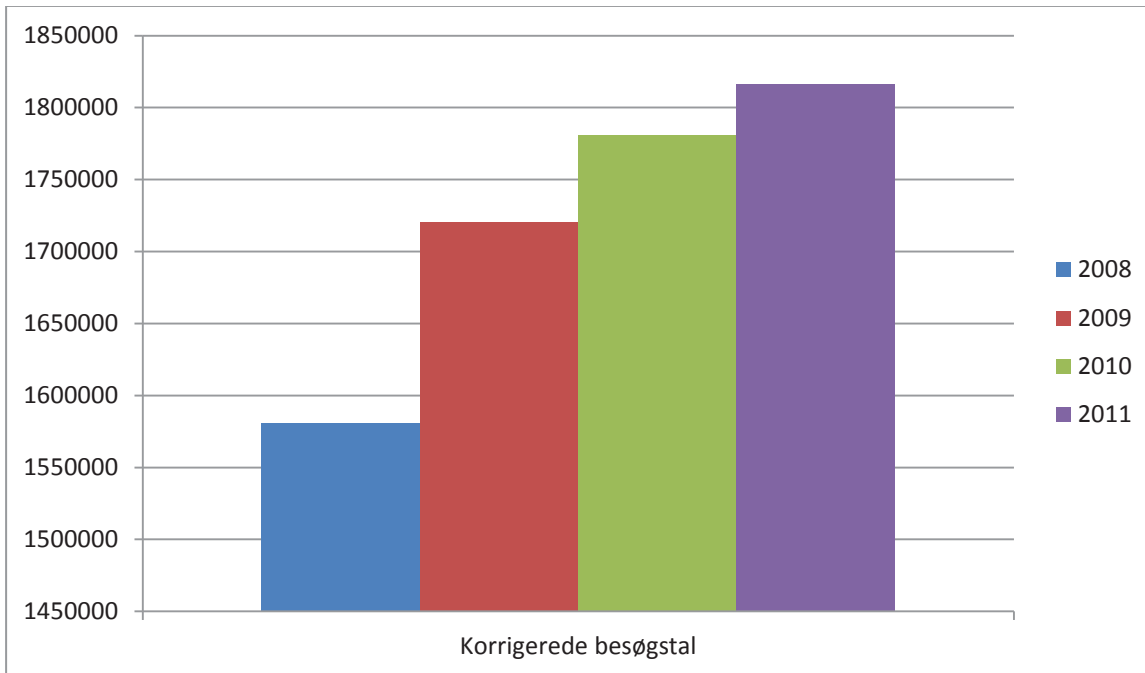
Figur 1: Totale besøgstal hos IKON-partnere for 2008-2011

Korrigeres der for de institutioner, som giver udsving i besøgstal på grund af særlige omstændigheder (som f.eks. Sæbymuseum/Sæbygård/Arkiv, hvor Clasens Have ikke er medtalt i 2010, og hvor tallet tidligere har været estimeret, samt Skagens museum, som i 2008 havde 100-års jubilæum og dermed en særudstilling med et meget stort besøgstal²), ser væksten ud som følger: 1.580.830 i 2008, 1.720.541 i 2009, 1.780.421 i 2010 og 1.816.434 i 2011.

Det repræsenterer en nominal vækst på 235.604 fra 2008 til 2011, svarende til en procentvis vækst på 14,90.

Nedbrudt bliver det til en nominal vækst på 139.711 fra 2008 til 2009, svarende til en procentvis vækst på 8,83, en nominal vækst på 59.880 fra 2009 til 2010, svarende til en procentvis vækst på 3,48, og en nominal vækst på 36.022 fra 2010 til 2011 svarende til en procentvis vækst på 2,02 %.

Grafisk kan det repræsenteres som følger:



Figur 2: Besøgstal for IKON-partnere korrigeret for særlige afvigelser, 2008-2011

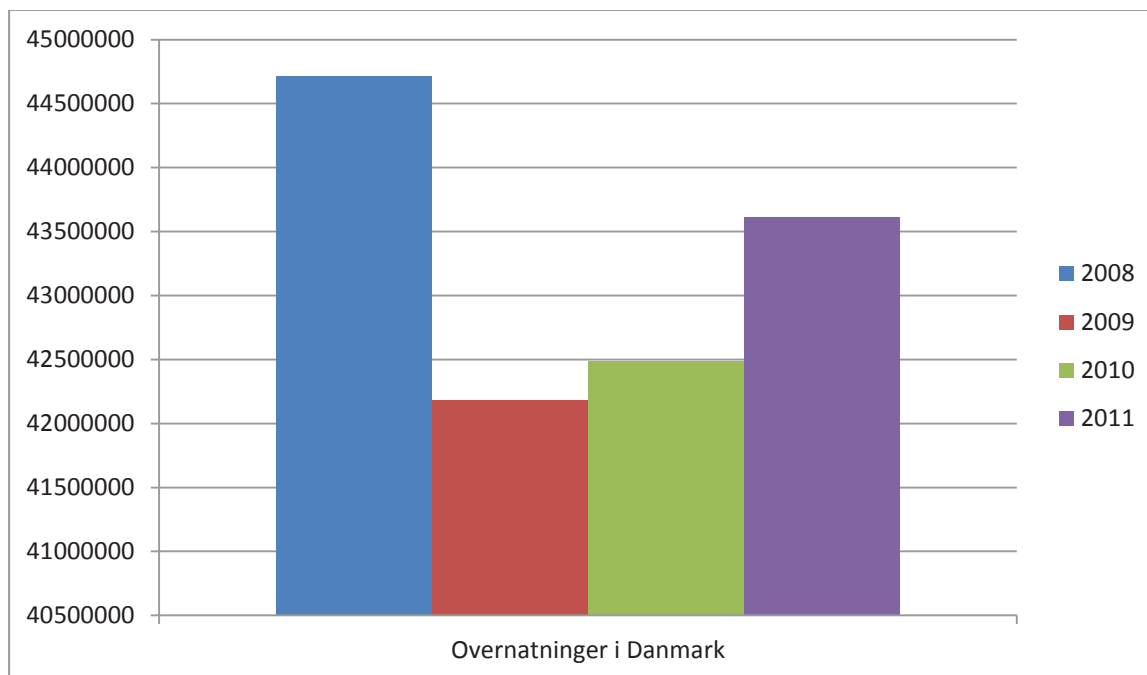
Nedbryder man besøgstallene på de tre nordiske lande, har Norge haft den største fremgang med 377.734 besøgende i 2009, 392.633 besøgende i 2010 og 420.280 besøgende i 2011, svarende til en vækst på 11,26 % fra 2009 til 2011.

Sverige står – primært på grund af Statens fastighetsverk (Läckö slott) og Gunnebo slott – for det største antal af besøgende nominelt set med 1.112.920 besøgende i 2009, 1.179.292 besøgende i 2010 og 1.153.200 besøgende i 2011, svarende til en vækst på 3,62 procent fra 2009 til 2011.

Konteksten

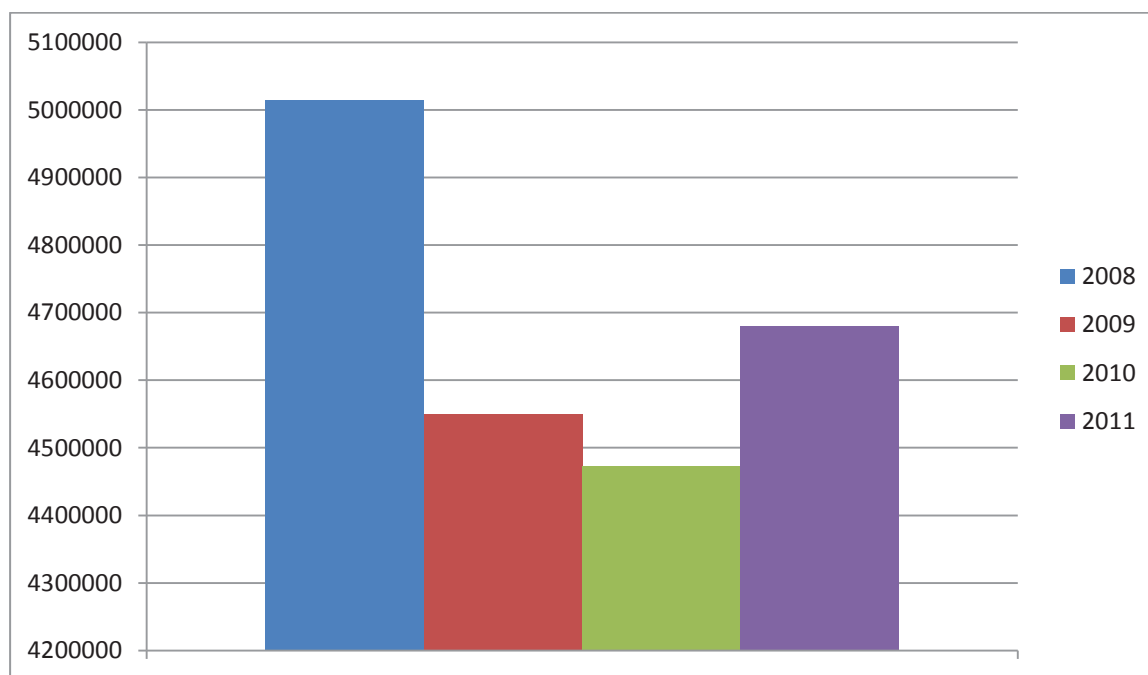
De stigende besøgstal på IKON-attraktionerne skal ses i konteksten af det generelle antal af turister i de berørte regioner.

I Danmark ser tallene for alle overnatningsformer på nationalt plan således ud: 2008: 44.716.826; 2009: 42.184.732; 2010: 42.489.085, 2011: 43.611.939, dvs. der er tale om et fald på 1.104.887 overnatninger i perioden 2008 til 2011, svarende til et fald på -2,47 % i perioden. Det er illustreret i figur 3.



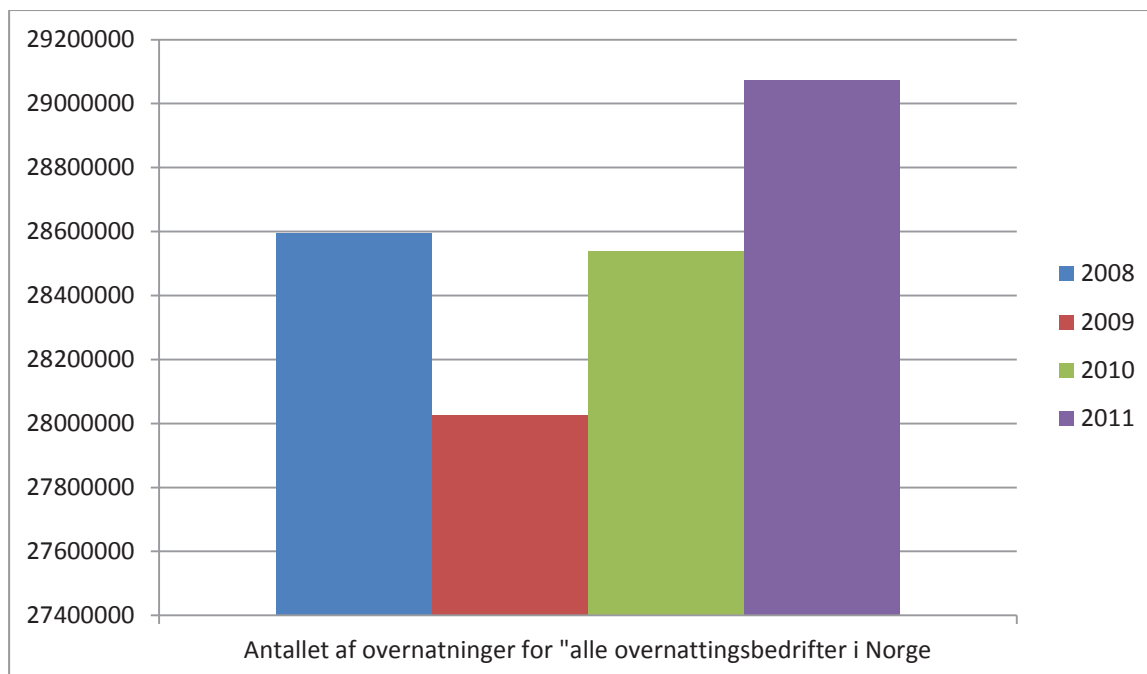
Figur 3: Antal af overnatninger i Danmark, 2008 til 2011

Regionalt set er antallet af overnatninger i Nordjylland faldet fra 5.014.394 i 2008, over 4.550.577 i 2009 til 4.472.433 i 2010. Svarende til et fald på -10,8 % fra 2008 til 2010 og et fald på -1,7 % fra 2009 til 2010. Fra 2010 til 2011 steg overnatningstallet dog til 4.680.556, en stigning på 208.123 overnatninger, svarende til 4,65 %. Der er dog stadig tale om et fald på -6,66 % samlet set fra 2008 til 2011. Grafisk kan antallet af overnatninger i Nordjylland repræsenteres således:



Figur 4: Antallet af overnatninger i Nordjylland 2008-2011

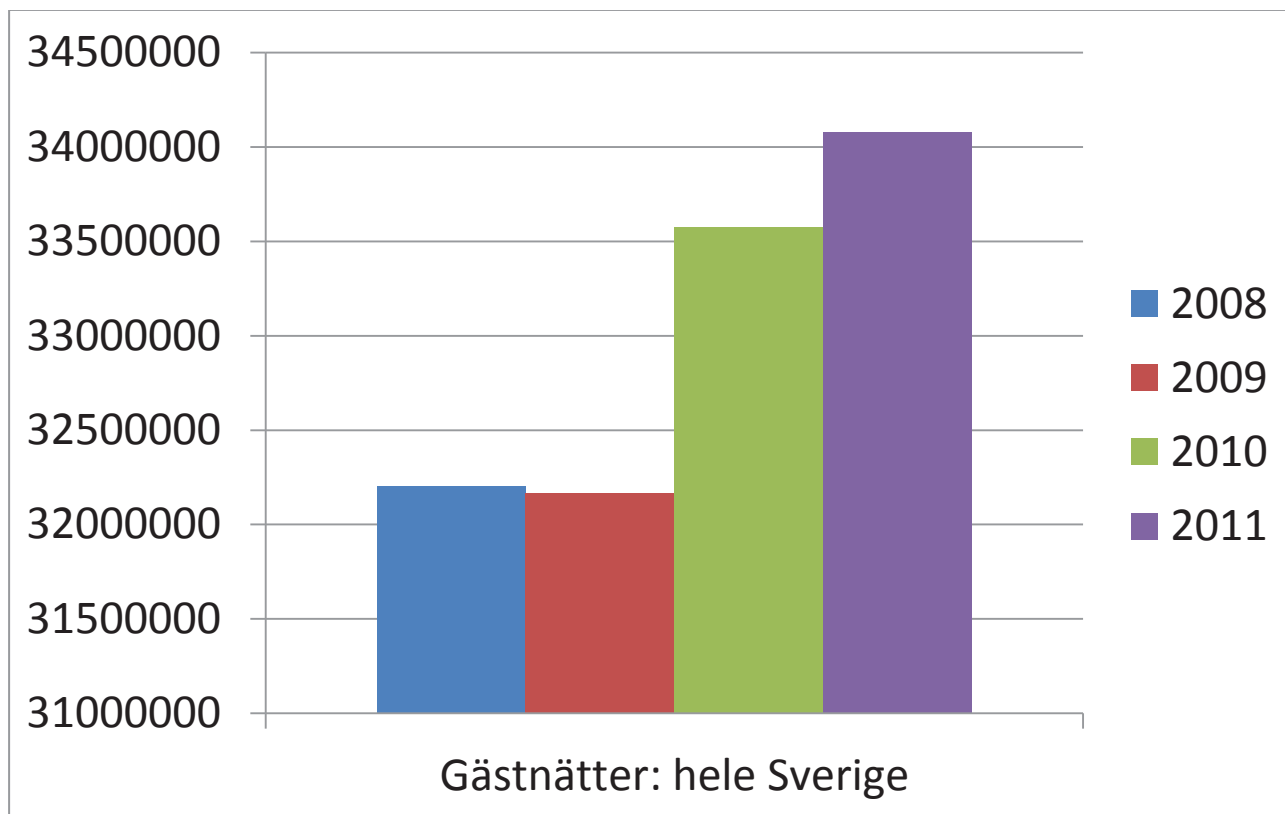
De generelle tal for "alle overnattingsbedrifter" i Norge over de sidste 4 år er: 2008: 28.595.454; 2009: 28.026.831; 2010: 28.540.497; og 2011: 29.074.313, dvs. en lille stigning på 478.859 svarende til 1,67 % over perioden 2008-2011.³



Figur 5: Antallet af overnatninger for "alle overnattingsbedrifter" i Norge

Regionalt – dvs. specifikt i forhold til Sørlandet – er der dog tale om et relativt fald. Mens antallet af overnatninger ved kommercielle overnatningssteder i hele Norge f.eks. steg med 2 % i sommersæsonen (maj-august) 2011 sammenlignet med sommersæsonen 2010, så faldt antallet af kommercielle gæstedøgn med 2 % i sommersæsonen for Sørlandet. Det svarer til knap 40.000 færre gæstedøgn. Det er især de udenlandske gæstedøgn, der svigter med et fald på ca. 9 %, mens norske gæstedøgn kun faldt med 1 %.⁴

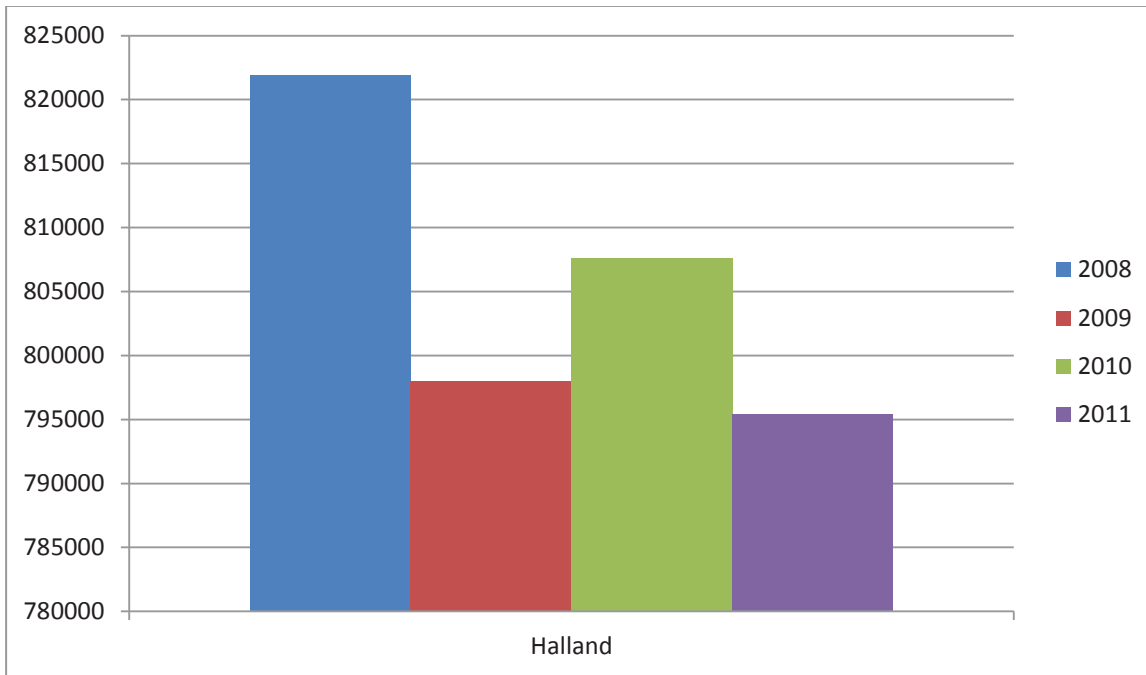
Derimod har Sverige som helhed oplevet en stigning i turisme hen over perioden. For hele Sverige er antallet af 'gästrätter' ("Anläggningstyp: HOTELL, STUGBYAR & VANDRAHEM") vokset fra 32.202.654 i 2008, over 32.165.606 i 2009 og 33.575.652 i 2010 til 34.075.869 i 2011. Det svarer til en stigning på 5,82 % fra 2008 til 2011 (absolut antal: 1.873.215). Der ser således ud grafisk:



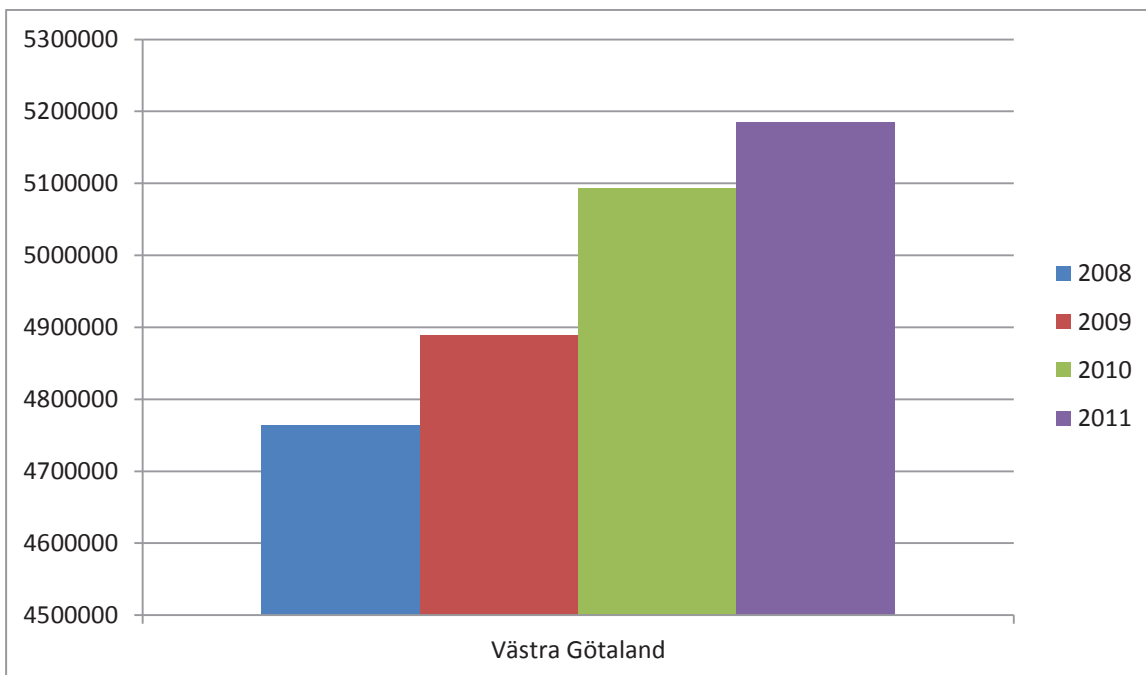
Figur 6: Antallet af Gæstnætter ("Anlæggningstyp: HOTELL, STUGBYAR & VANDRAHEM") i hele Sverige

Medtages alle overnatningsformer, dvs. både "gæstnætter på hotell, stugbyar, vandrarhem, camping, pladser & förmedlade privata stugor og lägenheter (SoL)" er det totale antal af gæstnætter for 2011 52.901.182, der repræsenterer en stigning på +0,9 % fra 2010.

Set ud fra en regional vinkel er der både tale om fald og stigninger, hvad angår Halland og i Västra Götaland. Hvor Västra Götaland har en jævn og substantiel stigning frem gennem perioden, har Halland en mere ujævn udvikling og en relativ nedgang for hele perioden. Tallene ser således ud for Halland: 2008: 821.883 (+3,3 %); 2009: 798.012 (-2,9 %); 2010: 807.575 (+1,2 %); og 2011: 795.444 (-1,5 %). Mens tallene fra Västra Götaland ser således ud: 2008: 4.764.509 (+1,3 %); 2009: 4.888.328 (+2,6 %); 2010: 5.092.312 (+ 4,2 %); og 2011: 5.184.742 (+1,8 %). Det svarer for Halland til et fald på -3,22 % og for Västra Götaland til en stigning på 8,82 % frem gennem perioden. Det kan repræsenteres grafisk på følgende måder:

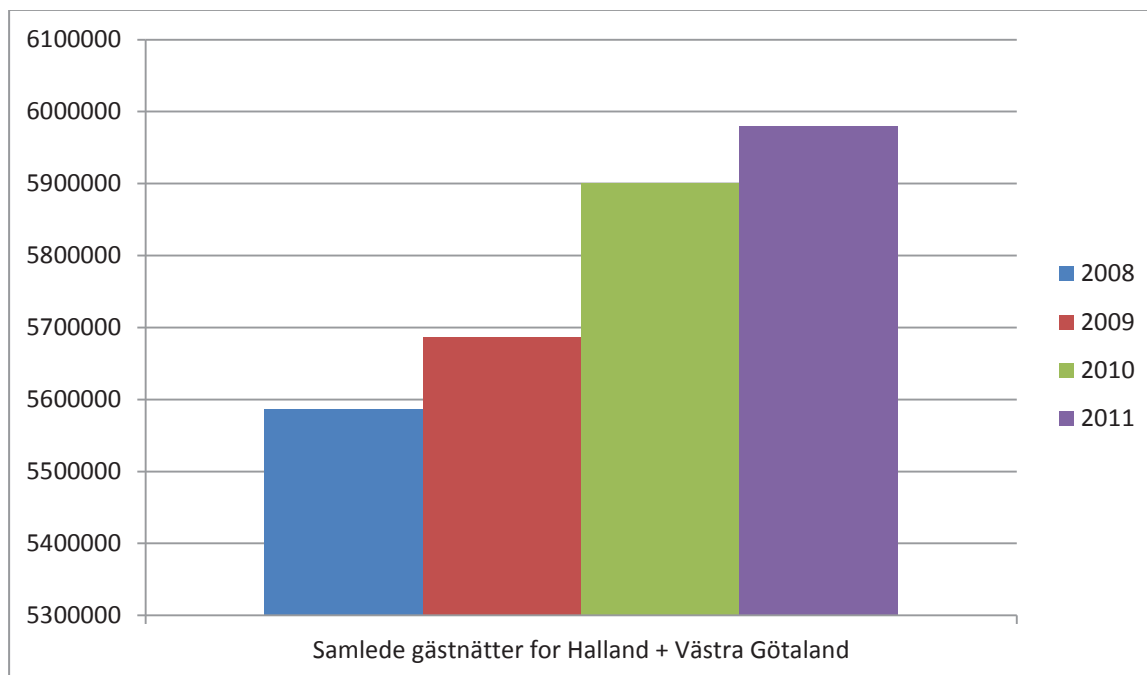


Figur 7: Gästnätter for Halland, 2008-2011



Figur 7: Gästnätter for Västra Götaland, 2008-2011

Samlet for de to regioner er tallene: 2008: 5.586.392; 2009: 5.686.340; 2010: 5.899.887; 2011: 5.980.186. Det repræsenterer en samlet stigning på 393.794, svarende til 7,05 %. Det ses i figur 8:



Figur 8: Samlede antal gästnätter for Halland og Västra Götaland

Set i denne kontekst af nedgang i de generelle turisme- og besøgstal i 2 ud af 3 af de berørte regioner er de voksende besøgstal ifm. IKON-partnerne på næsten 15 % endnu mere markant.

Konklusioner

På trods af at der overordnet kan iagttages en nedgang i turisme og besøgstal i de berørte regioner i KASK-området gennem perioden har attraktionerne tilknyttet IKON-projektet generelt oplevet en stigning i besøgstallet.

Tages der udgangspunkt i de korrigerede besøgstal, dvs. besøgstal, hvor de institutioner, der gælder særlige betingelser for, ikke er medregnet – som vurderes at være det mest rimelige beregningsgrundlag – giver det en vækst på ca. 15 % hen over projektperioden, svarende til en vækst på ca. 5 % pr. år.

Mere nøjagtigt er der tale om en nominel vækst på 235.604 fra 2008 til 2011, svarende til en procentvis vækst på 14,9.

Det ligger et godt stykke over den målsætning på 175-185.000 flere besøgende, som blev opstillet som måltal i ansøgningen. Hvis man vælger middeltallet mellem 175.000 og 185.000, nemlig 180.000, er der tale om en målopfyldelse på 131 %.

Tages den aktuelle finanskrisen, den generelle nedgang i økonomien og den faktiske nedgang i antallet af turister i de aktuelle regioner i betragtning, som der er redegjort for i det ovenstående, er det en endnu mere tilfredsstillende indfrielse af målet. Dertil kommer, at projektet ikke afsluttes med 6. periode 29. feb. 2012, men fortsætter frem til maj i 2012, hvor der kan opnås en yderligere øgning af besøgstallet. Dette sidste vil dog af praktiske grunde ikke blive opgjort inden for projektets rammer.

Bibliografi

Statistisk sentralbyrå/Statistics Norway,

http://statbank.ssb.no/statistikkbanken/Default_FR.asp?Productid=10.11&PXSid=0&nvl=true&PLanguage=0&tilside=selecttable/MenuSelP.asp&SubjectCode=10

Tillväxtverket, 2011: *Fakta om svensk turism. Turismens effekter på økonomi, export och sysselsättning samt volymer, beteenden, utbud och efterfrågan*. Stockholm: Tillväxtverket.

Tillväxtverket, 2012: Antal Gästnätter fördelat på län, 2Tabell2011RegionsP,

Tillväxtverket & SCR/Statistics Sweden, 2012: *Turiståret 2011. The Tourist Year in Sweeden 2011. Inkvarteringsstatistik*. Tillväxtverket & SCR/Statistics Sweden.

Uden kilde: *Sommersesongen 2011* (mai-august). Innovasjon Norge.

<http://www.innovasjon Norge.no/Documents/reiseliv/Sommersesongen%202011.pdf?epslanguage=no>

VisitDanmark, Tal-statistik, overnatningstal, <http://www.visitdenmark.com/danmark/da-dk/menu/danskturisme/tal/tal-statistik/overnatningstal/ovn-tal.htm>

VisitNordjylland, 2012: *Regionale overnatningstal*,

http://www.visitnordjylland.dk/danmark/da-dk/menu/presse/turismen+_i_tal/regional-overnat/regional-overnatning.htm

¹ Nemlig følgende: Hole kommune, Nedre Eiker kommune, Drammen kommune, Asker kommune, Hurum kommune, Røyken kommune, Norsk Maritimt museum, Fredrikstad museum, Fredrikstens fästning, Kragerø kommune, Sotenäs kommun, Lysekils kommun, Munkedals kommun, Tjörns kommun, Stenungsunds kommun, Kungälv kommun, Statens fastighetsverk (Läckö slott), Gunnebo, Äskhult, Äskhult-evenemang, Tjolöholm, Varbergs fästning, Skagens museum, Limfjordsmuseet, Museet for Thy og Vester Hanherred, Sæbymuseum/Sæbygård/Arkiv, Bangsbo Museum/Arkiv/Krudttårnet/Fortet, Skagen By- og Egnsmuseum/Arkiv/Hansasejlads, Vendsyssel Historiske Museum og Try Museum.

² Skagen Museum var den turistattraktion i Danmark, der havde den største fremgang i antallet af besøgende i 2008. 163.000 gæster besøgte museet, hvilket svarer til 48 procent flere gæster end i 2007. Fremgangen skyldes især udstillingen Salon ifm. museets 100-års jubilæum. Det var derfor forventeligt, at besøgstallet – på trods af IKON-projektets opstart – ville falde de følgende år til et mere normalt leje mellem de 100.000 og 130.000 besøgende, museet har kendt fra de foregående år.

³ Statistisk sentralbyrå/Statistics Norway, http://statbank.ssb.no/statistikkbanken/Default_FR.asp?Productid=10.11&PXSid=0&nvl=true&PLanguage=0&tilside=selecttable/MenuSelP.asp&SubjectCode=10

⁴ Jf. Innovasjon Norge.

<http://www.innovasjon Norge.no/Documents/reiseliv/Sommersesongen%202011.pdf?epslanguage=no>