



**ÅTRAKTIVT BOENDE
PÅ LANDSBYGDEN.-
HUR/HVORDAN GÖR MAN?**



INNEHÅLLSFÖRTECKNING

LISA - LANDBYGDSUTVECKLING I SKANDINAVIEN.....	1
LOKAL UTVECKLINGSPLAN.....	2
SVERIGE NORGE DANMARK - ÄR DET NÅGON SKILLNAD?.....	4
METODBESKRIVNINGAR.....	8
ET FORSKNINGSBLIKK PÅ UTVIKLINGSPROSESSER I LISA PROSJEKTET.....	26
ORTSPRESENTATIONER.....	30
OM DU VILL VETA MER	42

Texterna i boken är författade av projektmedarbetare och externt stöd

Alla bilderna i boken är tagna inom projektet av projektmedarbetare och projektdeltagare.





LISA – LANDSBYGDSUTVECKLING I SKANDINAVIEN



Projektet Landsbygdsutveckling i Skandinavien, LISA, är ett gränsöverskridande samarbete mellan drygt 20 landsbygdsorter i Sverige, Norge och Danmark. Projektet påbörjades i juni 2009 och har fortlöpt under tre år till och med maj 2012 med en total budget på 3,7 miljoner Euro. Hälften av finansieringen har kommit från deltagande parter i projektet, den andra hälften via ekonomiskt stöd från Interreg IVA - /Kattegat Skagerakprogrammet (KASK) samt från den norska staten genom Østfolds fylkeskommune.

LISAs huvudsakliga syfte har varit att bidra till en positiv utveckling av den skandinaviska landsbygden. Projektet har haft två mål: metodutveckling av kommunalt arbete när det gäller landsbygdsutveckling samt faktisk utveckling och förändring i de bygder som har ingått i projektet. Parterna har arbetat med fyra olika verktygsådor för att fånga upp de lokala initiativen och de lokala förutsättningarna: näringsliv, turism, lokala visioner samt attraktivt boende för att på så vis

kunna motverka utflyttning och istället öka attraktionen för inflyttning till landsbygden.

I arbetet har LISA mobiliserat lokalbefolkningen på respektive ort. Detta parallellt med att invånare och företrädare har för de deltagande parterna från såväl Sverige, Norge och Danmark fört ett gränsöverskridande samarbete.

Det andra huvudsakliga målet med LISA har varit genom att arbeta på tvärs med utvecklingsfrågor på landsbygden, få fram olika arbetsmetoder. Med hjälp av det arbetet och inte minst av alla de konkreta resultat som projektet har bidragit med, finns det nu metoder och faktiska exempel att lära sig av och använda i arbetet med lokal utveckling. Syftet och förhoppningen är att detta ska komma både de deltagande parterna i LISA och andra skandinaviska landsbygdsorter till gagn i framtiden.

LOKAL UTVECKLINGSPLAN



Den lokala utvecklingsplanen har varit ett centralt begrepp i LISA. Den kan främst beskrivas som ett verktyg med syfte att hjälpa till att driva på utvecklingen i bygden. Varje deltagande ort i LISA har tagit fram en Lokal utvecklingsplan, LUP, som beskriver bygdens karaktär och analyserar dess styrkor och svagheter. Den redovisar invånarnas egen vision om hur bygden ska utvecklas och mål och medel som kan behövas i arbetet med att nå visionen och få den förankrad. Ambitionen har varit att få både företag, föreningar, skola och enskilda invånare att känna sig delaktiga i arbetet med att ta fram och realisera visionerna för bygden.

Tanken med LUP:en är att den ska uppdateras regelbundet i takt med att utvecklingsarbetet fortlöper. För att underlätta det arbetet har det varit viktigt att utse ansvariga för den lokala utvecklingsplanen. Vilka som är ansvariga skiljer sig från bygd till bygd och från land till land.

Arbetet med de lokala utvecklingsplanerna har sett mycket olika ut i de tre länderna, vilket beror på att man har haft olika förutsättningar och hunnit olika långt i sin egen lokala förståelse och sina egna lokala metoder. Dokumenten har mycket olika lokal tyngd – allt från att vara politiskt förankrade till att vara helt självständiga. De färdiga dokumenten kan fungera som kompletteringsdokument till den kommunala planläggningen i framtiden. Detta kan förändra och tidsmässigt förkorta kommunalt arbete.

De lokala utvecklingsplanerna har skapats utifrån varje enskild bygds förutsättningar och visioner och ser därför olika ut från ort till ort. Kortfattat består de av en stomme som skildrar dåtid, nutid och önskad framtid.

Den första delen har man i de flesta planer valt att kalla bygdeprofil och den speglar lite av bygdens lokala identitet. Som viktig utgångspunkt måste det finnas kunskap om platsens förutsättningar innan ett utvecklingsarbete kan inledas. Omfattningen och på vilket sätt man har valt att redovisa bygdeprofilen skiljer sig åt mellan LISA-orterna men gemensamt är att bygdens historia på ett övergripande sätt har studerats samtidigt som de nuvarande förhållandena har inventerats.

Det finns mycket intressant material ute i bygderna som t.ex. historieböcker, gamla foton, sägner och personliga minnen. Utan engagemang från invånarna är denna information svår att få tag på. Utöver detta har kartor, kommunala dokument och statistik samlats in.

I flera av LISA-orterna följer efter bygdeprofilen ett nedslag i bygdens nutid med en analys av bygdens styrkor och svagheter. Där tittar man på styrkor som bygden kan arbeta vidare med för att utveckla och svagheter som man bör arbeta vidare med för att förbättra.

De lokala utvecklingsgrupperna har tagit fram analysen, som på vissa håll sedan har fyllts på med synpunkter från andra grupper, t.ex. barn och ungdomar, företag och föreningar.

Den tredje delen beskriver en framtidsvision för bygden. I de flesta orterna har en viljeinriktning för bygden funnits sedan länge och är ingenting som har tillkommit enbart med anledning av arbetet med den lokala utvecklingsplanen. Genom LISA-projektet har bygdens önskvärda utveckling diskuterats med nya angreppssätt och fått en bredare förankring, både lokalt och kommunalt.

På vilket sätt man har arbetat med att ta fram bygdens vision ser olika ut i LISA-bygderna. Gemensamt är att man inledningsvis har informerat brett om arbetet med den lokala utvecklingsplanen. Därefter har kommunerna genom olika former av dialog t.ex. stormöte eller ett helgarrangemang skapat dialog lokalt. Då har bygdens invånare haft möjlighet att fritt diskutera och lämna synpunkter på hur de vill att bygdens framtid ska se ut. På vissa orter anlätades en extern processledare för att hålla i dialogerna.

På flera håll bildades sedan arbetslag för de målområden där intresset var störst. Synpunkter och önskemål som inkommit under arbetet med visionen förankrades och bearbetades sedan till bygdens gemensamma vision. Tanken är att tidshorisonten för att nå visionen ligger långt fram. I handlingsplanen för att uppnå visionen definieras däremot ett antal delmål för att nå önskad utveckling. Delmålen är ofta uppdelade efter olika inriktningar och kan vara både kort- och långsiktiga. Invånarna själva, ofta bygdelaget, väljer vad som ska prioriteras.

På flera orter har arbetslagen fortsatt att samarbeta. På så vis finns det möjlighet för den som vill engagera sig att välja grupp och jobba med sådant som de är särskilt intresserade av eller kunniga inom.

På flera orter har barn och ungdomar fått tycka till om sin ort i egna processer, utifrån deras förmåga. Barn använder sin närmiljö annorlunda än vuxna och deras

bygdekunskap är viktig att få ta del av. De har också lite annorlunda tidsperspektiv och är inte begränsade av "omöjligheter". På en ort genomfördes en gemensam byavandring mellan LISA-medarbetare och mellanstadiebarn där barnens önskemål och förslag på förbättringar stod i fokus. På andra håll har de gjort fysiska modeller av sin ort eller tagit tag i att förverkliga fritidsaktiviteter.

Andra perspektiv värda att lyfta är att liten är svag. Vissa bygder har valt att arbeta ihop för att bli starkare tillsammans i sin utveckling. Också mellan små kommuner har tjänstemän valt att arbeta väldigt tätt tillsammans för att öka kompetensen och tillgängligheten.



SVERIGE NORGE DANMARK - ÄR DET NÅGON SKILLNAD?



I en tid då urbaniseringen präglar samhällsutvecklingen över hela världen genomgår landsbygden också en ständig förvandling. I LISA-projektet har danska, norska och svenska projektpartners från tio landsbygdskommuner samarbetat, och de gemensamma nämndarna har varit många. Hög utpendling, tomma hus och eftersläpande infrastruktur är några exempel som de skandinaviska landsbygdsorterna tampas med.

Men trots den relativa närheten rent geografiskt och att kommunerna i många avseenden påminner om varandra, har det varit olikheterna länderna emellan som projektdeltagarna kunnat dra särskild nytta av. Likaså har en viktig slutsats varit att även om målsättningarna i mångt och mycket är desamma, med frågor som mobilisering av lokalbefolkningen, ökad attraktivitet och positiv utveckling av landsbygden i fokus, så kan inte alla orter ta samma väg för att nå framgång. Mest framgångsrika är de metoder som anpassas efter bygdens unika förutsättningar.

Centralt i arbetet med hållbar landsbygdutveckling är kommunikation på alla plan. Kommunernas förmåga att kommunicera, främst gentemot och tillsammans med sina medborgare är helt avgörande för hur förändringsarbetet ska kunna förankras, ta form och genomföras. Kommunikationen tjänstemän, politiker och invånare

emellan är dock inte helt självklar. Kommunala tjänstemän har fått ett allt bredare arbetsområde. Nu ska de inte längre bara praktisera myndighetsutövning utan även arbeta med utvecklingsfrågor – två ansvarsområden som i vissa avseenden kan anses stå i rak motsats till varandra. Ibland måste samma tjänstemän dessutom axla båda rollerna, många är inte vana vid att driva den här typen av utvecklingsprocesser och saknar rätt redskap. I fokus för LISAs arbete har därför stått att ta fram metoder för att underlätta kommunalt utvecklingsarbete på landsbygden.

Den klassiska, och kanske mest beprövade metoden där det krävs samarbete mellan kommun och invånare, är att kalla till stormöten. Så har också varit fallet i LISAs arbete. Åtminstone var detta ett sätt att inleda processer i början av projektet. Under arbetets gång framkom det dock ganska snart att stormöten kanske inte alltid är det bästa tillvägagångssättet. På vissa orter började man att bjuda in till andra dialogformer där man lyckades nå andra målgrupper. I Danmark knöt man istället till sig nyckelpersoner för olika intresseområden som ett annat sätt att påbörja samarbetet och mobiliseringen tillsammans med lokalinvånarna. På flera svenska orter tog man även hjälp av skolbarnen och deras bygdeperspektiv.

Vikten av politiskt beslutade lokala styrdokument för landsbygdens utveckling blev tydlig tidigt i processen. Det här är något som finns etablerat i Danmark sedan tidigare men som saknas i både Sverige och Norge. Att förekomsten av lokala styrdokument faktiskt gör skillnad blev påtagligt då de danska deltagarna kunde komma igång med sina utvecklingsarbeten betydligt snabbare än de svenska och norska parterna. I Danmark har riktningen hela tiden funnits utstakad med hjälp av de här styrdokumenterna som är politiskt framtagna och förankrade. Man har, till skillnad från de svenska och norska kommunerna, haft en skyldighet att prioritera den här typen av frågor, som därför fått en högre status. Under arbetets gång har den danska förebilden spridit sig och inspirerat ett par svenska kommuner, att ta fram egna styrdokument. I Norge har det inte funnits resurser avsätta till lokal landsbygdsutveckling och det har under projektet framkommit att den här typen av arbete aldrig hade kunnat genomföras utan extern finansiering.

Boplikt är en annan viktig faktor som påverkar förutsättningarna för hållbar landsbygdsutveckling åt olika håll. I såväl Danmark som Norge finns det regleringar kring byggandet av nya fastigheter, exempelvis med krav på att man måste bo i dem permanent under en viss tid innan eventuell flytt. I Sverige finns inte någon sådan reglering. Här kan ett nybyggt hus användas som tidsboende under delar av året, vilket i sin tur påverkar landsbygdsorternas möjlighet att erbjuda service i form av t.ex. affärer och skola. Samtidigt kan boplikten vara begränsande för nybyggnation. I Norge har kommunerna väldigt stora möjligheter att styra boendet och regelverk runt boende. De norska kommunerna äger arealfrågorna när det gäller stöd till produktiva arealer. Så är det inte i Danmark och Sverige

Vem som ska bygga nytt är också en central fråga där parterna i LISA-projektet skiljer sig åt. En erfarenhet som de svenska parterna drog var att här förväntar lokalbefolkningen sig att de kommunala bostadsbolagen

ska stå för nybyggnationen, vilket i sin tur fordrar politiska beslut. Som regel anses det vara en förlustaffär att bygga i inlandskommunerna i jämförelse med på kusten, varpå ett visst motstånd inte är ovanligt från politiskt/kommunalt håll. I Norge och Danmark är det tvärtom förväntat att nybyggnationer på landsbygden sker på privata initiativ. När det gäller finansiering så har Norge förhållandevis många lokala sparbanker kvar som beviljar nybyggnation på landsbygden eftersom de har kunskap om de lokala förhållandena.



Kommunens storlek är naturligtvis avgörande för möjligheterna att från kommunalt håll kunna satsa på hållbar utveckling på landsbygden. Kommunerna har väldigt olika storlek. I Norge är ca åttio kommuner under tvåtusen invånare. Detta för med sig andra strukturproblem än om man i en kommun är tjugotusen invånare. Oavsett kommunernas storlek har de som regel samma skyldigheter i form av exempelvis miljötillsyn och myndighetsutövning. Tjänstemännen måste generellt ha större kompetens - de förväntas göra mer i landsbygdskom-



munerna samtidigt som utrymmet och möjligheterna att kunna satsa på utvecklingsarbete är mindre. I Norge har man löst problemet genom att flera kommuner gått samman när det gäller just utvecklingsarbetet. På så vis har man kunnat dra nytta av varandras kunskaper. Små kommuner har naturligtvis inte bara sin litenhet emot sig, tvärtom finns det flera positiva aspekter som kortare beslutsvägar och stor lokalkännedom.

Politiska krav på markanvändning skapar olika förutsättningar länderna emellan. I Norge är det stort fokus på markskydd eftersom åkermarken är begränsad. I Danmark är den främsta naturresursen åkermark men den danska lantbruksmarken är under stark press från utbyggnad av städer och ökade naturkrav. Tex så har man under 2012 infört förbud mot odling nära sjöar och vattendrag vilket har reducerat odlingsarealerna Sverige använder man ofta jordbruksmark till nybyggnation eftersom det är enklast och billigast att bygga på.

I Norge finns det ett krav på att företag som ägnar sig åt exploatering av naturresurser i form av exempelvis vind- och vattenkraft. Uttagen ska beskattas i den kommunen de utvinns. Det lokala självstyret och den lokala

beskattningsrätten är en central del i norsk demokrati. Detta kan ge stora intäkter för små kommuner. Sådana krav finns inte i Sverige. I Danmark betalar bolagen bara statlig skatt, sedan går det medel tillbaka till den kommun där verksamheten har sitt säte. Tex så beskattas vindkraftsägande i den kommun där ägaren bor både i Sverige och Danmark.

Parterna har genom de Lokala utvecklingsplanerna försökt analysera hur det ser ut på respektive ort och försökt finna unika vägar som passar respektive ort. Det finns ingen gemensam lösning för alla länder eftersom de rådande kontexterna är så olika. Möjligheterna att lyckas med det hållbara utvecklingsarbetet beror inte minst på hur infrastrukturen ser ut – ligger orten vid ett välutbyggt vägnät eller vid en järnväg? Finns det bredband? Landsbygdsutveckling är i stor utsträckning en samhällsfråga. I Sverige har landsbygdsutvecklingsarbetet av tradition emellertid ofta sorterat under de kommunala näringslivsutvecklingsenheterna. Näringslivet är en del av landsbygdsutvecklingen men inte allt. De är en viktig slutsats man kan dra av LISA-projektet.

Hur ser då framtiden ut för LISA-orterna? Jo, i Danmark har man med hjälp av sina redan befintliga styrdokument börjat blicka framåt mot kommande utvecklingsprojekt med långsiktiga strategier som underlag. I Sverige har berörda orter börjat implementera frågorna i den ordinarie kommunala verksamheten, till exempel i Varberg där det anställts en landsbygdsutvecklare. I Norge har man nu värdefulla erfarenheter av att driva aktiv landsbygdsutveckling som kan användas och förändra arbetsätten för kommunerna framöver. Hos de flesta parterna kommer man att arbeta för att använda lokala utvecklingsplaner som ett hjälpmedel i den vanliga kommunala planläggningen. Nätverk och relationer som skapats under projektiden kommer att i vissa delar bestå på tjänstemannanivå, företagsnivå och bygdenivå.



levande landsbygd



METODBESKRIVNINGAR



KÆMPER VI SAMMEN ELLER HVER FOR SIG

Ensom er ikke altid stærk. Små steder har ikke altid kræfterne til at arbejde med den lokale udvikling. Gennem samarbejde med andre naboer kan man måske nå bedre og længerevarende resultater, ved at arbejde ud fra at fokusere på forbindelser og sammenhænge i et større lokalområde mellem landsbyer, og muligheder for samarbejde om udvikling på tværs af landsbyerne

Der er åbenlyse fordele og muligheder ved at både de økonomiske og de menneskelige ressourcer bruges til at højne den samlede kvalitet, både hvad angår aktiviteter, fysiske faciliteter og branding. Hver for sig har landsbyerne ikke en størrelse, der kan tilgodese alle behov hos borgerne for service og fritidsaktiviteter, men sammen kan de dække rigtig mange behov.

Imidlertid har processen med at skabe en fælles forståelse for det samlede områdes udvikling krævet mange omveje, og ikke mindst er det en proces, som kræver en lang modningstid. Det er først efter cirka to år, at tankegangen for alvor er begyndt at vinde forståelse på en række udviklingsområder.

Vi startede processen med dialogmøder med de enkelte landsbyer om, hvilke værdier og hvilke kendetegn, de så i deres egne byer. Blandt andet fik de opgaven at hæfte en titel eller et slogan på deres by. Ligeledes fik byerne på det indledende møde opgaven at overveje hensigtsmæssige samarbejds muligheder, fælles aktiviteter og fysiske anlæg i forhold til de andre landsbyer ved fjorden.

Kommunen udarbejdede i denne del af processen understøttende materiale i form af generel beskrivelse af de enkelte områders faciliteter, beboer- og erhvervsmæssig sammensætning samt kulturhistorisk og

landskabsmæssig særkende. Et materiale, som borgerne løbende kunne spejle deres nutid og fremtidsmuligheder i.



Sideløbende med dialogen gennemførte et analysefirma en interviewundersøgelse blandt borgerne i byerne, hvor de blev spurgt om, hvorfor de bor i området, og om, hvad der betød mest, da de valgte bosted. Kommunen supplerede interviewundersøgelsen med dialog med skoleklasser om børnenes syn på deres byer. Ikke mindst var deres udsagn interessante for de voksne i landsbyerne at høre.

Efter de indledende dialogmøder for de enkelte byer, foregik resten af processen i et fælles forum med fælles udviklingsmøde og nedsættelse af arbejdsgrupper på tværs.

Som indledning fortalte landsbyerne, hvorledes de opfattede hinanden, hvad de samarbejdede om, og hvor byerne var hinandens konkurrenter. Herefter blev det i dialogen meget tydeligt, at det var en vanskelig plan, kommunen havde lagt. De aktive i de enkelte byer havde en klar prioritering, som betød, at deres egen bys ve og vel kom i første række. Vi indgik en slags kompromis, som betød, at der dels blev arbejdet med at beskrive udviklingstiltag, der kom fællesskabet til gode, dels var individuelle ønsker og ideer for den enkelte by.

Til slut i processen afholdtes et fælles møde med spisning og hyggeligt samvær, men også med udvælgelse af de ideer og temaer, som området ville arbejde videre med. Her blev både fælles temaer og landsbyernes individuelle temaer valgt ud, og der blev sat tovholdere på opgaverne. Der var temaer, hvor det ikke lykkedes at finde en tovholder, og konsekvensen blev, at temaet blev stillet i bero.

Første fase af processen er afsluttet, og vi må erkende, at tankegangen om at tænke fælles udvikling i et samarbejde på tværs af landsbyer ikke modnes fra dag til dag.

Forløbet har også vist, at det ikke er farligt at skulle stoppe op undervejs og omdefinere den proces, vi havde planlagt ved skrivebordet på forhånd. Hvor vi troede, opskriften på landsbyudvikling var samarbejde på tværs, har vi i stedet ved hvert eneste møde skullet finde farbare veje, som landsbyerne ønskede at betræde, og som vi, som kommunens repræsentanter, samtidig kunne stå inde for. Produkterne er ikke blevet så tydelige og skarpe, men processen har skabt reel dialog og er blevet starten på nye samarbejder og konkrete initiativer.

Aktuelle landsbyer: Randers Fjord; Ørsted, Udbyhøj, Udby, Kare, Voer og Hollandsbjerg.



LANTBRUGETS GAMLA BOLIGER ER EN RESURS



Der er taget initiativ til at få identificeret de under tiden skjulte værdier i bygningsmassen og herunder landbrugets stuehuse i landdistrikterne. På landet står der mange dejlige boliger og venter på fremtidens beboere, til glæde for husene, men så sandelig også til berigelse – både for dem, der bor i husene, og for dem, der bare kommer forbi.

Fremtidens bosætning i landdistrikterne kan behandles ud fra forskellige forudsætninger. De stuehuse og gårdanlæg, som er blevet til overs efter landbrugets strukturudvikling i form af sammenlægninger af gårde är en resurs både til boligformål og mindre liberale erhverv. De udgør den kulturarv, som vi betegner "det danske landskab".

For at indfri det potentiale, som ligger i bygningsmassen, skal man følge nogle få anbefalinger og betragtninger i forbindelse med bosætning i det åbne land.

- Tilgængelighed og gode infrastrukturelle forhold i det hele taget, er væsentlige udvælgelseskriterier.
- Ligger ejendommen i nærheden af et større husdyrbrug, bør der vurderes på lugt- og støjgener samt trafikale forhold i forbindelse med den animalske produktion.
- Gårde som ligger i det man kalder overgangslandskaber – f.eks. landskaber mellem en dyrkningsflade og en ådal – er meget velegnet til beboelse for købere som elsker natur og ro.

Der er arbejdet med vigtige fokusområder, såsom det

byggetekniske. Her er det en god idé at se på soklens bæredygtighed, f.eks. ved at undersøge for revner og afskalninger. Det samme gælder ydervægge, hvor også vinduer og døre er vigtige bygningsdele at få undersøgt. Taget og tagkonstruktionen, herunder skotrender ved tagsammenskæringer, er meget afgørende for bygningernes holdbarhed.

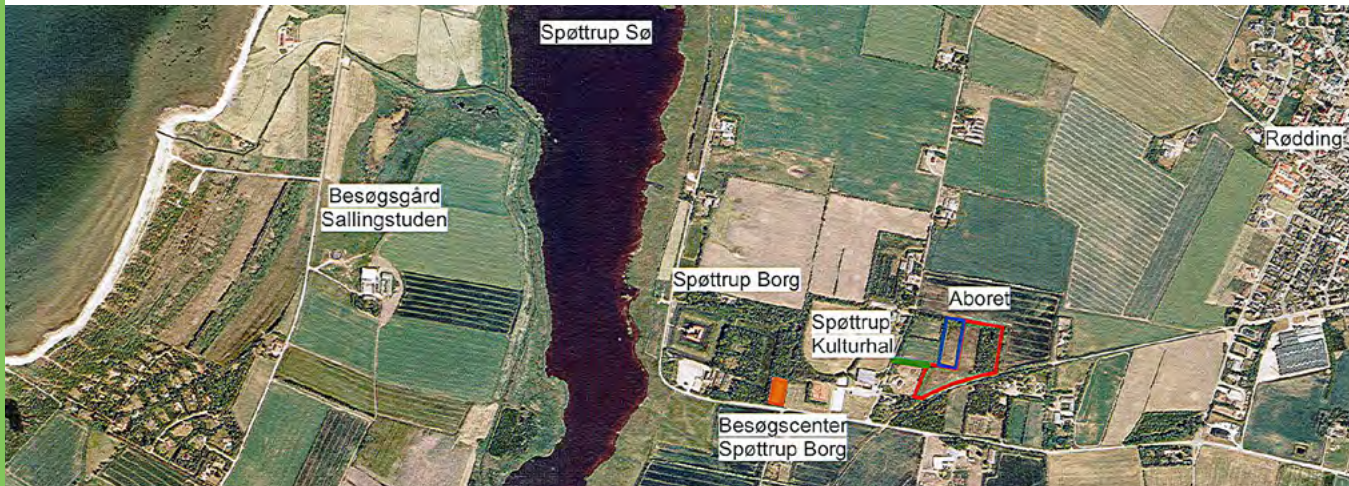
Det historiske og arkitektoniske, har eller har haft store kvaliteter ved mange gårdejendomme, specielt for dem der er bygget i perioden mellem 1870-erne og frem til 1950-erne.

Forud for et renoveringsarbejde bør følgende henvisninger studeres for inspiration, men hvor der også er angivet forslag med hensyn til løsninger af arkitektonisk og byggeteknisk art.

Endvidere skal der henvises til bogen "stuehuse en grundbog" som kan rekvireres på landbrugsforlaget. Typisk for boliger og stuehuse på landet, er at de blev bygget til et forudsigteligt landmandsliv, men i dag er baggrund for vidt forskellige livsformer.

Arbetet visar at boligerne og specielt stuehusene på landet, indeholder mange m² boligareal. Det er huse, der forandrer sig, hver gang en ny familie flytter ind, og dermed gode muligheder for at kunne vende en løbende forringelse til løbende forbedring, så kvaliteten af boligen og naturen til stadighed øges ved bosætning i landdistrikterne.

VEJEN TIL ÅRETS LANDSBY



Mange landsbyer kæmper med et faldende indbyggertal. Med udgangspunkt i en enkel målsætning: over en periode på 10 år skulle indbyggertallet forøges med 100, besluttede pågældende lokalområde at arbejde imod en sådan udvikling.

Det har været antagelsen i lokalområdet, at det faldende indbyggertal ikke skyldtes, at landsbyen ikke var et attraktivt sted. Landsbyen er velholdt og har en skøn beliggenhed, der er enkelte ledige boliger samt alle basale offentlige og private servicefunktioner. I stedet mente indbyggerne, at landsbyen ikke gjorde nok opmærksom på sig selv og på områdets mange kvaliteter og styrkesider. Derfor besluttede de at udarbejde en fælles strategi for øget bosætning. Strategien har udmøntet sig i en række konkrete aktiviteter, hvor alt arbejdet er blevet koordineret under en lokal organiseringsmodel.

Organiseringsmodellen er forankret i en paraplyorganisation, der fungerer som et lokalt vækst- og udviklingsforum, hvor borgernes ideer og projekter kan opsamles og genereres til handling og resultater. En bestyrelse

koordinerer de forskellige initiativer, og der dannes arbejdsgrupper for hver aktivitet. Hver arbejdsgruppe har en kontaktperson i organisationen. Kommunale medarbejdere såvel som lokale borgere og eksterne konsulenter sidder med i arbejdsgrupperne efter behov.

Borgerne har i processen formuleret en bosætningsstrategi, der fokuserer på at tiltrække helt specifikke og meget afgrænsede målgrupper. Strategien udmønter sig i konkrete aktiviteter, hvor der opnås direkte kontakt til de pågældende målgrupper. Arbejdet suppleres af en gruppe, der arbejder med modtagelse. Arbejdet koordineres med Kommunens bosætningsstrategi.

Landsbyen er nærmeste nabo til Danmarks bedst bevarede middelalderborg, hvor det har været en ambition at søge at udvikle det geografiske område omkring borgen samt relationen til landsbyen yderligere gennem udvikling af en oplevelsesklynge. En indledende strategi for oplevelsesklyngen er således blevet formuleret, og et netværk mellem klyngens aktører er etableret. Et konkret arbejde med etablering af en økologisk

studegård er startet som en del af oplevelsesklyngen. Arbejdet koordineres med Kommunens turismepolitik omkring oplevelsesklynger.

En idé om at give landsbyen sin helt egen profil resulterede i konceptet: Æblets by. Ambitionen har her været, at landsbyen skal være kendt for sine æbletræer. 10.000 træer skal være plantet inden 2017. Initiativet har foruden sin attraktions- og markedsføringsværdi en væsentlig erhvervs- og forskningsdimension. Projektet koordineres med Kommunens markedsføringsindsats.

Læringen for Kommunen har været: samarbejd med eksisterende organiseringer der har format til at samle landsbyen – fokusér på at styrke, støtte og udnytte en stærk fælles landsbyorganisering - opbyg metoder og skab kvalitet koordineret med igangværende processer. Dannelsen af en lokal paraplyorganisation med funktion af udviklingsorgan og sparringspartner har f.eks. vist sig så stærk og rummelig, at Kommunen kan benytte den som samarbejdspartner også i interne kommunale planlægnings- og udviklingssammenhænge.

I 2012 blev landsbyen udnævnt til årets landsby i Region Midtjylland, og indbyggertallet er de seneste 10 år steget med 100.

Aktuel landsby: Rødding



SAMARBEID GJØR DET MULIG FOR SMÅ KOMMUNER Å SKAPE UTVIKLING



Mange kommuner i Norden er fremdeles veldig små. Dette gjør det vanskelig å drive med utviklingsarbeid siden skatteinntektene er begrenset og pengene behøves til skoler, helse og omsorg. De ansatte i kommunene får mange arbeidsoppgaver og skal dekke inn mange saksområder.

På grunnlag av felles utfordringer har tre norske kommunepartnere valgt å samarbeide tett om utvikling av bygdene. Kommunerna er verken høyfjell eller kyst, men ligger midt i mellom og har andre kvaliteter og utfordringer. Utfordringer er bl.a. overvekt av eldre innb. og stagnasjon/tilbakegang i folketallet.

I og med dette samarbeidet så har man har kunnet overlappet hverandres kunnskaper på administrativt nivå mellom kommunene og man har kunnet støtte hverandre kunnskapsmessig. Som kommunalt ansatt har man flere roller. Rollen som myndighetsutøver er ikke alltid så enkel når man plutselig kommer ut i en utviklerrolle. Dette har man kunnet løse gjennom å stille opp for hverandre i de ulike bygdene. Man bygger opp kunnskapsnettverk mellom kommunene og nytten blir større for alle de involverte.

Norge har valgt en felles tilnærming ettersom de fire bygdesentraene har mye av det samme utgangspunktet og de samme utfordringene. De fire norske kommunemedarbeiderne har ulike styrker og kompetanser,

som er forsøkt utnyttet over kommunegrensene. En medarbeider har god kompetanse på bruk av foto, audiovisuelle framstillinger og kontakt mot media, en medarbeider har god kompetanse på strategi og organisasjon, en medarbeider har god kompetanse på prosess og næringsutvikling og en medarbeider har god kompetanse på arealplanlegging og landbruk.

Vår vurdering er at ovennevnte er allsidig og relevant kompetanse som hver på sin måte er relevant for jobbing med stedsutvikling. Disse kompetansene er utnyttet i alle de fire deltaker kommunene på en slik måte at det har gitt positive tilleggseffekter i forhold til om vi hver for oss hadde jobbet med samme fagområdet i egen kommune – fire hoder tenker bedre enn ett.

Alle de ovennevnte kompetansene er viktige i arbeidet. Men det likevel en tydelig observasjon at det å ha en medarbeider blant oss som er dyktig på fotopresentasjoner samtidig som at vedkommende har evnen til å være inspirerende og engasjerende i møte med innbyggerne i de ulike grendene har vært av meget stor betydning for å lykkes med å skape dialog.

Aktuelle steder: Engesland, Hegeland, Kilen och Herefoss

VISUALISERING SOM EN METODE FOR KOMMUNIKASJON OG FORSTÅELSE



Kommunikasjon og dialog er vanskelig. Når to mennesker møtes og inngår en avtale finnes det to versjoner av avtalen. Mennesker oppfatter ulike saker på forskjellig måte og vi bruker vårt tankesett på ulike måter. Når man arbeider med lokal mobilisering og lokal utvikling er kommunikasjon utrolig viktig for at alle skal ha en mulighet for å oppnå samme forståelse.

Herefoss er et tettsted nord i Birkenes kommune. Herefoss trenger et styrket bygdesenter. Det betyr bl.a. å definere hva som skal være tyngdepunktet i sentrum. Historisk har hovedvegen gått gjennom sentrum, eller sagt på en annen måte: sentrum ble i sin tid etablert langs den gamle hovedvegen. For noen år siden ble hovedvegen så lagt utenom sentrum. Dermed mistet sentrum eksponeringen mot veien og tilreisende vet ikke at på nedsiden av veien og bak den høye skogen så ligger det et lite og idyllisk sentrum. Dette gjør at sentrum mister potensielle besøkende .

Bygdefolket ser det som svært viktig å tilrettelegge sentrum for ny vekst gjennom å utarbeide en stedsutviklingsplan. Et hovedmål er å bli enige om hvor sentrum skal utvikles i framtiden; i og rundt det nåværende sentrum, eller nær den nye hovedvegen er å foreslå ulike tiltak for å gjøre sentrum mer attraktivt og trivelig som møteplass for bygdas innbyggere i alle aldersgrupper. Dessuten er det en målsetting å øke bosettingen i sentrum.

I konstruktivt samspill mellom bygdefolk, kommunens representanter og innleid landskapsarkitekt er det utarbeidet skisser og planer for utvikling av bygdesenteret. Gjennom idédugnad har innbyggerne foreslått hvordan man kan utvikle en anonym skogvokst kolle til et spektakulært blikkfang for å vekke de forbipasserendes nysgjerrighet og i neste omgang få de til å stoppe. I tillegg vill blikkfanget være noe som innbyggerne kan føle stolthet til. Ved å visualisere idéer med fotomontasjer får man tydelig fram hvordan en forandring kan bli seende ut. Dette er et godt virkemiddel for å skape engasjement, delaktighet og i neste omgang nye ideer.

Foto har en gjenkjenningseffekt og bildet kan i blant formidle et budskap mye lettere enn tekster og diskusjoner.

En lokal ildsjel har laget en 5 meter lang tegning av sentrumsområdet for å visualisere . Han har klart å framstille denne slik at alle kjenner seg igjen. På folkemøte var en av øvelsene at publikum klistret gule post-it lapper med et stikkord på de stedene hvor de syntes at det burde skje forbedringer. Som metode i tilknytning til idédugnad var dette svært vellykket.

Aktuelle steder : Kilen, Herefoss

TA VARE PÅ LOKALE INITIATIV



Lokale initiativ er verdifulle for kommunene. I Lokale initiativ ligger det ofte en veldig kraft og et engasjement som er vanskelig å få fram dersom det kommer et forslag eller en sak direkte fra kommunen selv. Lokale initiativ må ikke forveksles med lokale krav der det bare stilles krav overfor kommunen. Lokale initiativ inneholder en sterk vilje til å bidra til utvikling og forandring fra lokale aktører og innbyggere. Dersom kommunene ikke har en beredskap for å ivareta denne typen av lokale tiltak, mister man både initiativkraft og tillit. Man mister også den verdien som ligger i det alle frivillige er beredt til å bidra med i form av arbeidstimer og materiell. Gjennom å oppmuntre til å delta i lokale initiativ bidrar også kommunen til at det kommer ytterligere initiativ.

I flere år hadde det vært en idé i Engesland å utvikle en kultursti, dvs. at man i løpet av turen er inntil kulturminner og kulturlandskap. En naturlig trasé pekte seg ut. Traseen består av både en gammel trasé, men det var også nødvendig å legge den helt ny langs en del av strekningen. Nødvendige avtaler med grunneiere ble gjort.

Kommunen prioriterte å delta i dette lokale initiativet som ikke hadde blitt realisert. I dette konkrete tilfellet fikk man til et økonomisk spleiselag med midler fra fylkeskommunen og den lokale sparebanken en økonomisk ramme på Selve den fysiske gjennomføringen av jobben ble gjort på dugnad. Kommunens medarbeider engasjerte seg i planleggingen og markedsføringen. Dette er et eksempel på at samvirket mellom de frivillige kreftene og medarbeideren fører til at det blir mer oppmerksomhet rundt initiativet og på denne måten løfter initiativet fram. Det signalet som sendes til omgivelsene, gjerne gjennom mediaoppslag, blir da at "her hender det noe". Dette kan igjen gi ringvirkninger utover det konkrete initiativet. For bygdens del har det ført til at man har begynt å tenke på ytterligere utvikling av sentrum bl.a. ved å lage et tun. (se prinsippillustrasjon). Dette er et eksempel på at et relativt liten innsats kan gi betydelige ringvirkninger.

Aktuelt sted: Engesland

ARKITEKTPROMENAD



En orts yttre miljö och utseende har stor betydelse för attraktionskraften. Att skapa en gemensam bild av vad en trevlig miljö innebär, är inte alltid helt okomplicerat. Att genomföra visuella förändringar i en bygd där ansvaret ofta delas mellan privata fastighetsägare och offentliga miljöer kräver dessutom samarbete och en väl genomarbetad, gemensam plan.

Med utgångspunkt i bygdens eget visionsdokument, provades här en metod för hur man kan ta hänsyn till enskilda såväl som gemensamma önskemål om förändringar av yttre boendemiljöer på orten.

Inom en avgränsad geografisk yta bjöds de närmast berörda fastighetsägarna in till en gemensam promenad tillsammans med tjänstemän från flera kommunala förvaltningar, såsom samhällsbyggnad, park och kultur. Inbjudan gjordes muntligen till var och en genom traditionell dörrknackning. Varje deltagare fick ett personligt besök där man erbjöds möjligheten att delta. Att inleda processen med ett informellt, personligt samtal, ansågs av alla berörda parter ge aktiviteten styrka. Man erbjöds i samband med samtalet naturligtvis också möjligheten att avstå om man inte var intresserad.

Under ledning av en extern och "objektiv" landskapsarkitekt promenerade samtliga inbjudna och berörda parter vid ett gemensamt tillfälle sedan sakta igenom den aktuella miljön.

Inför arkitektpromenaden gavs alla medverkande i uppgift att tillsammans ta fram och fundera igenom förslag och diskutera på vilka sätt den aktuella miljön skulle kunna göras mer attraktiv. Genom många mindre åtgärder kom man fram till att infarten till området skulle kunna få ett mer positivt och visuellt förstaintryck. Arkitektpromenaden avslutades med en gemensam fika där promenaden och förslagen som kommit fram längs vägen sammanfattades och sattes upp i en prioriteringslista.

Resultatet dokumenterades, offentliggjordes och skickades därefter till deltagarna och andra berörda. I och under detta arbete kom det också fram, som en viktig aspekt, att det är ett delat ansvar mellan privata och offentliga aktörer för att genomföra den här typen av förändringar. Underlaget som togs fram i samband med promenaden är tänkt att användas som inspiration och påverkan på personer, privata såväl som berörda tjänstemän och politiker, i arbetet med att skapa en attraktivare visuell miljö. Underlaget kan även användas vid framtida ansökningar om olika typer av extern finansiering för åtgärder. Det är viktigt att göra en genomtänkt uppföljning så att man inte har bidragit till engagemang som sedan inte används.

Aktuell ort: Knäred



FRAMTIDSSMEDJA – ALTERNATIV TILL STORMÖTE

När de offentliga organisationerna bjuder in till dialog blir det väldigt ofta i form av stormöte kvällstid. Bristerna i den dialogformen är att få komma till tals, många är ovilliga att "lämna ut sig" och det blir ofta ett informationsmöte istället för en dialog. Tidpunkten för stormöte får utestängningseffekter - ofta småbarns-föräldrar

Istället för att bjuda in till stormöte arrangerades en "Framtidssmedja" på det lokala gästgiveriet. Inspirationen till smedjan kommer från Norge, där man sedan tidigare har "Plansmia" som en erkänd metod. Framtidssmedjan utvecklades som en enklare version av Plansmia.

Planer och framtidskisser som tagits fram av det kommunala samhällsbyggnadskontoret, privata aktörer samt skolelever, ställdes ut på gästgiveriet dit allmänheten var inbjuden mellan kl 11 och 19 för att lämna synpunkter och idéer. Bland annat kunde man ta del av ett utkast till den Lokala utvecklingsplanen som ett bildspel och som bläddrexemplar i pappersformat. Berörda kommunala tjänstemän fanns på plats för att svara på frågor och föra dialog med besökare.

En extern processledare som är duktig i mötet med människor var också närvarande för att fånga upp åsikter, förslag, nyckelord och de konkreta förslag som kommit fram under dagen.

I jämförelse med stormötesmetoden ansåg berörda parter att det gavs större möjligheter att avsätta mer tid för varje invånare med smedjemetodiken. Man fick möjlighet att lyssna och bekräfta på ett sätt som inte är möjligt i en stor grupp, vilket säkert var avgörande för att responsen från lokalbefolkningen blev särskilt



positiv. På detta sätt kunde många fler komma till tals och konfrontationsläget minimerades. Arbetsinsatsen tenderar att bli mer krävande vid smedjemetodiken än vid stormöten. Förutom att tre personer var på plats under de åtta timmar som smedjan var öppen, innebar arrangemanget även en hel del för- och efterarbete.

I visionen för orterna framkom att för att orterna skulle uppfattas som attraktiva behöver de vara visuellt tilldragande. Som ett resultat av framtidssmedjan blev kommunikationen mellan föreningarna och kommunen bättre. Punkt för punkt började visionen prickas av och åtgärdas av kommunen tillsammans med föreningarna. Med små medel skapades en fickpark, stöd beviljades till upprustning av bygdegården. Arbete har påbörjats för att återställa "Badhålan" till en vacker plats. Trasiga busskurer har plockats bort och ett flertal av alla inkomna kommentarer har använts som input i den kommunala renhållningsplanen, resursplanen, skötselplanen, gestaltungsprogrammet, vid dialoger med Trafikverket och i ett pågående uppdrag om gång- och cykelvägar.

Aktuella orter: Torup/Rydöbruk

VÄJ METOD UTIFRÅN BYGDENS FÖRUTSÄTTNINGAR



Alla orter och bygder ser inte likadana ut och har inte samma förhållanden. Ändå använder man som kommunal tjänsteman ofta samma lösningar överallt, och reflekterar inte över metodval och beprövade arbetsätt.

För att kunna göra jämförelser inleddes utvecklingsarbetet i fyra närliggande bygder inleddes på samma sätt: Vid ett inledande stormöte diskuterades bygdens visioner och de frågor som var viktigast att arbeta med prioriterades. Boendefrågan kom högt upp på dagordningen och boendegrupper bildades i alla bygderna. Behovet av nybyggnation kom snabbt i fokus.

I en bygd identifierade man de viktigaste nybyggnadsbehoven utifrån sin nya vision, och lyckades få både den stora arbetsgivaren på orten och det kommunala bostadsbolaget med på projektet att bygga ett nytt höghus. Samtidigt valde man att arbeta med olika attraktivitetsåtgärder, som skyltning, uppsnygning, lunchträffar och social samverkan.

I en annan bygd, där man länge jobbat med boendefrågan, identifierades behov av marklägenheter för framför allt äldre för att få igång en flyttkedja på orten. Man kände till familjer som ville flytta in som inte hittade bostad, men det var svårt att få gehör hos det kommunala bostadsbolaget för att bygga bostäder. Istället har man försökt att hitta andra vägar att bygga på, men det har varit svårt.

I bygd nummer tre prioriterades ungdomslägenheter och attraktivt boende som viktiga för bygden, men det var svårt att samla krafter som vill driva dessa frågor framåt. Frustrationen över att kommunen inte bygger var tydlig.

Boendegruppen i den fjärde bygden deltog i de tidiga gemensamma mötena men arbetet ebbade snart ut. Samtidigt drevs andra attraktivitetsfrågor framgångsrikt av föreningsrådet.

Arbetet med boendeattraktivitet kom således att utvecklas åt olika håll i de olika bygderna, trots att starten av arbetet och förutsättningarna i övrigt tycktes vara likartade. Eller var de inte det?

Vi började titta närmare på hur tillgång och efterfrågan på bostäder såg ut enligt statistiken och kunde konstatera att grundförutsättningarna varierade väsentligt mellan bygderna.

När vi placerade in bygderna i efterfrågemodellen (se sid.21) framträdde en tydlig skiljelinje mellan de bygder där det finns ett utbud av bostäder men ingen större efterfrågan och de där det finns ett tryck på att flytta in men är brist på bostäder.

Modellen säger inget om varför dessa skillnader finns och lägger ingen värdering i varken det ena eller andra, utan är ett hjälpmedel att förstå hur behoven

ser ut så att man kan göra rätt prioriteringar. Om inte förutsättningarna finns för att bygga så är det bättre att t.ex. lägga kraften på att utveckla attraktiviteten och marknadsföra bygdens värden.

Med kunskapen om dessa skillnader var det lättare att förstå varför arbetet med boendeattraktivitet utvecklats åt så olika håll i bygderna. Några av de lärdomar som framträder är:

Förutsättningarna för boende och attraktivitet kan skilja sig ganska markant åt i näraliggande bygder, medan både problembeskrivningar (avfolkning, dålig service, dåliga kommunikationer osv) och förespråkade lösningar (om bara någon bygger bostäder så kommer folk att flytta in), tenderar att se likadana ut, både i bygderna och utifrån.

De metoder man använder för öka boendeattraktiviteten ska baseras på en analys av varje bygds specifika förutsättningar och verkliga behov. Först därefter kan man enas om och vad som är viktigast att arbeta med. Handlar det om att få fram boende, öka attraktiviteten, eller något annat?

Oftast har bygderna väldigt god insikt i vad som behövs. Lita på bygdens intuition, men bilderna av hur behoven ser ut behöver problematiseras, analyseras och diskuteras, för att bygderna och inte minst de kommunala tjänstemännen ska få en djupare förståelse för vad som behövs. Efterfrågemodellen kan användas som ett stöd för detta.

Aktuella orter: Ullared, Fagered, Källsjö, Älvsered



EFTERFRÅGEMODELL SOM ANALYSREDSKAP

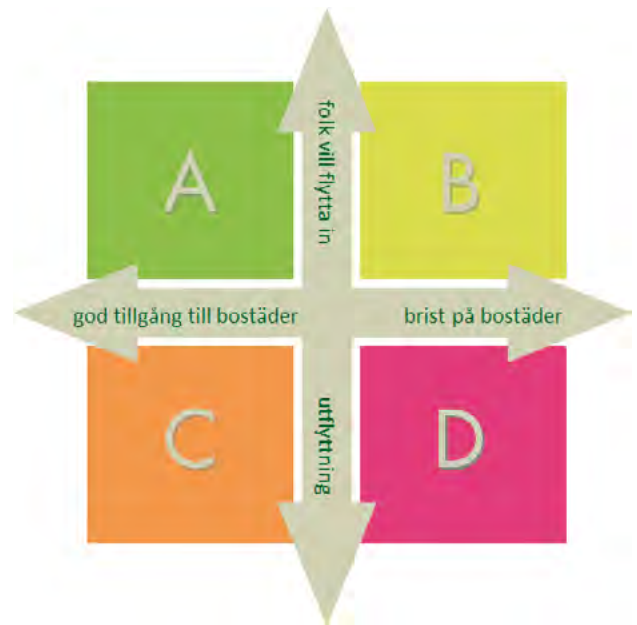
Landsbygden är långt ifrån lika överallt och villkoren för att utveckla boendeattraktivitet i bygderna varierade i hög grad. Landsbygden är långt ifrån lika överallt. Vad som är framgångsrikt att jobba med i den ena bygden behöver inte alls vara det i den andra, eftersom förutsättningarna ser så olika ut. För att hitta rätt arbetsmetoder är det därför viktigt att tidigt förstå varje bygds specifika förutsättningar och vad boende och attraktivitet betyder för den enskilda bygden.

Ett stöd för att diskutera och förstå bygdens boendeattraktivitet kan vara att använda den efterfrågemodell som utvecklats. Den åskådliggör hur attraktiv bygden är för inflyttare och hur stor tillgång det finns på bostäder. Utifrån det kan man sedan ta ställning till vilka åtgärder man kan jobba vidare med.

Den ena variabeln i modellen ställer frågan om hur attraktiv bygden egentligen är för inflyttare. Som underlag kan man använda kännedom om folk som vill flytta in, hur ev bostadsköer ser ut och statistik över befolkningsutveckling, pendling, tillgång till arbetsplatser m.m. Den andra variabeln i modellen ställer frågan om hur stor tillgång på bostäder som egentligen finns. Här kan man som underlag använda statistik på hur många hus som finns i relation till antalet invånare, antal hus till salu, taxeringsvärden, om det finns tomma hus/lägenheter osv.

Genom att placera in bygden i modellen kan förutsättningarna tydliggöras och de aktiviteter som har bäst förutsättningar att nå framgång identifieras. De olika delarna av modellen, A-D, representerar olika efterfrågetyper som kan kopplas ihop med olika slags åtgärder. I en Typ B-bygd, där det finns ett faktiskt tryck på att flytta in men är brist på bostäder, bör man i första

hand fokusera på boendet och försöka hitta metoder för att nyskapa eller frigöra bostäder på olika sätt.



I en Typ C-bygd däremot, där det finns ett utbud av bostäder men ingen större efterfrågan, kommer man inte nå någon större framgång med att försöka få någon att bygga, varför fokus hellre bör riktas mot olika attraktivitetsåtgärder, för att öka efterfrågan. Det kan handla om åtgärder som ökar tillgängligheten, t.ex. samordning av kollektivtrafik, fler turer, höjd vägstandard, bredband, mobilnät; åtgärder som stärker stoltheten, t.ex. välkomstskyltar, uppsnygning, fickparker, arkitektpromenad; åtgärder som skapar tillhörighet, t.ex. lunchträffar, föreningssamverkan, tjänsteutbyte, trygghetsåtgärder; eller åtgärder som underlättar möten mellan människor, t.ex. mötesplatser, fritidsgårdar, stöd till bygdegårdar, föreningsbidrag.

Renodlade Typ A- eller Typ D-bygder är inte så vanliga, men kan uppstå om det är obalans i bostadsutbudet eller om merparten av bostadshusen köps upp av sommarboende. Många bygder är inte alls "renodlade" utan hamnar nära eller mellan två axlar, varför man behöver jobba på flera fronter. Det är inte heller så enkelt att en typisk Typ B-ort automatiskt kan räkna med att entreprenörerna står på kö för att bygga. Att bygga och förvalta bostäder är förenat med vissa risker, och de flesta aktörer vill vara säkra på att inte gå med förlust för att vilja satsa. För att övertyga krävs då ofta kreativa lösningar för att visa på efterfrågan och/eller hitta aktörer som kan gå in som garant.

Det har också visat sig att bygderna intuitivt ofta har bra insikt i vad som behövs. Det är därför viktigt att man diskuterar de här frågorna i ett tidigt skede i dialog kommun - invånare för att hamna rätt.

Hur man placerar bygden i modellen är ingen absolut vetenskap, utan bygger på slutsatser av insamlat underlag och en dialog kring tolkningarna av dessa. Modellens värde ligger i att man lyfter fram och för en diskussion om bygdens specifika förutsättningar innan man bestämmer sig vad man vill prioritera, istället för att utifrån invanda föreställningar använda samma lösningar överallt. Att engagera sig för åtgärder som inte har rätt förutsättningar skapar onödig frustration och cementerar i sämsta fall gamla lösningar mellan t.ex. bygder och myndigheter.

Aktuella orter: Ullared, Fagered, Källsjö, Älvsered.



HUR FÅR MAN IGÅNG BYGGANDE NÄR INGEN VISAR INTRESSE?



Det är inte lätt att få igång nybyggnation på små landsbygdsorter. Ibland beror det på att samarbetet lokalt är dåligt eller att de flesta tycker att "någon annan" ska ta initiativet. I de nordiska länderna är det lite olika tradition när det gäller vem man tycker ska ta initiativ och vem som ska investera. En nyckel till framgång kan var samarbete.

I en bygd har bygdelaget, den lokala arbetsgruppen för boendefrågor och de lokala företagen länge arbetat för att det ska byggas lägenheter. Centralt på orten finns en kommunalt ägd tomt med detaljplan. Problematiken ligger i osäkerheten kring kundunderlag och därmed att få ekonomi i en byggnation.

Studiebesök arrangerades till orter med liknande förutsättningar där lägenheter nyligen byggts med framgång. Genom dessa kontakter fick boendegruppen både kunskap och inspiration. För att undersöka intresset för nya bostäder på orten tog boendegruppen fram en enkät. Denna enkät visade att intresset för hyreslägenheter var större än väntat.

Därefter anordnades ett möte i bygdegården med temat nybyggnation. Politiker, tjänstemän, det kommunala bostadsbolaget, privata byggare, banker och lokala företag bjöds in. Inför mötet träffade representanter från den lokala boendegruppen och kommunala medarbetare, bostadsbolag, bankerna och lokala företag i enskilda möten. Förutom att i förväg presentera förutsättningar och problematik syftade dessa möten till att få aktörerna att inse att var och en

behöver bidra med något för att få igång byggandet.

Under mötet presenterade den lokala boendegruppen och de lokala företagen sin syn på problematiken. En privat byggare som framgångsrikt byggt hyreslägenheter på en närliggande ort bjöds in och berättade om sina erfarenheter. Efterföljande diskussioner var positiva och frågor som kom upp kunde bemötas på plats. Mötet ledde till att en byggare visade intresse och erbjöd sig att ta fram en kalkyl för projektet. Byggaren fick träffa representanter från kommunens mark- och exploatering-, bygglov- och lantmäteriafdelning samt VA-organisationen. Byggaren arbetar vidare med att ta fram en projektkalkyl där uppgifter på vad en lägenhet kostar att hyra och hur en byggnation kan komma att se ut ska redovisas. Nästa steg blir att gå ut med en "skarp" intresselista. Då får man fram uppgifter på om tillräckligt många intresserade anmäler sig till en lägenhet.

Två studenter har parallellt skrivit sin magisteruppsats "Livet på landet" om boende och byggande på landsbygden. De har gjort nedslag på orten och tagit fram förslag på utformning av lägenheter. Examensarbetet har visualiserat ett exempel på hur en byggnation skulle kunna se ut och därmed bidragit positivt till processen.

Aktuell ort: Kungsäter

SAMARBETE KRING FYSISKA MILJÖER



Kommunen måste ibland ändra sitt arbetssätt för att bidra till lyckade lösningar. Om det finns finansiella morötter i det kommunala systemet kan det bidra till att få ut mycket lokalt gensvar av boende när det gäller deras närmiljöer

Önskemålet från den lokala arbetsgruppen var att skapa en mötesplats/fickpark för ortsbefolkningen och att dessutom locka folk som annars bara kör igenom orten att stanna till. Tillgången till mötesplatser i kommunens serviceorter uppmuntras dessutom i flera av kommunens planeringsunderlag. Arbetsgruppen bestämde sig för att arbeta vidare med ett litet område som ägs av kommunen och som ligger strax intill affären utmed en större väg. Arbetsgruppen ansåg att ytan gav ett ovärdat intryck och ville åtgärda detta bland annat genom att lyfta fram den stora eken som finns där.

De satte upp riktlinjer för vad den aktuella ytan skulle innehålla. Bland annat ville man belysa eken, plantera växter, skapa sittplatser och sätta upp en informationstavla på platsen. Man bjöd sedan in kommunens stadsträdgårdsmästare för att diskutera idéerna. En extern landskapsarkitekt anlätades för externa projektmedel för att ta fram utformningsförslag enligt riktlinjerna och därefter visade en lokal konstnär intresse för platsen och tog fram kompletterande skisser samt anslöt till arbetsgruppen.

Den stora knäckfrågan i sammanhanget var hur man skulle bekosta anläggandet av parken och vem som

senare skulle sköta den. Berörda tjänstemän och politiker informerades om problematiken. Arbetet uppmärksammades i kommunens efterföljande visions- och budgetarbete och en summa pengar avsattes för att anlägga parken.

Denna process har medfört att kommunen numera har lite medel i budget för utsmyckningar utifrån lokala önskemål och initiativ. Diskussioner pågår hur man kan skapa nya samarbetsstrategier mellan ortsborna och kommunen för att på bästa sätt hushålla med de ekonomiska resurserna som avsatts. Man diskuterar också vem som har skötselansvar så att en rimlig arbetsfördelning görs mellan ortsbor och kommun.

Aktuella orter: Rolfstorp, Unnaryd (naturlekpark)





ET FORSKNINGSBLIKK PÅ UTVIKLINGSPROSESSER I LISA PROSJEKTET

Dette kapitlet er ikke en evaluering av LISA prosjektet, men har som hensikt å reflektere over og drøfte noe av det vi som forskere observerer når vi ser prosjektene utenfra og på litt distanse. Vi forsøker å reflektere over de ulike metodene som er beskrevet i denne boken på to måter. Først gjennom at vi tar utgangspunkt i hva det er vi som forskere ser som det viktigste metodiske fellestrekket i alle de ulike lokale prosjektene. Videre gjennom at vi setter dette inn i en teoretisk sammenheng som plasserer og diskuterer metodene i et større teoretisk bilde av utviklings- og planleggingsteori. Planlegging i en slik forståelse defineres som helhetlig samfunnsplanlegging integrerer de fysiske, miljømessige, økonomiske og sosiokulturelle sidene ved steders og bygders utvikling

De metodene som presenteres i denne boken er eksempler på hvordan en kan bedrive stedsutvikling. Når lokalbefolkningen bedriver vellykket utviklingsarbeid så får dette positive effekter på stedets utvikling. Tilgangen på boliger økes, det legges til rette for arbeidsplasser eller den fysiske utformingen av stedet blir mer formålstjenlig og tiltalende. En kan også oppnå økt medvirkning og deltakelse, felles forståelse for stedets utfordringer og økt kompetanse i lokalt utviklingsarbeid.



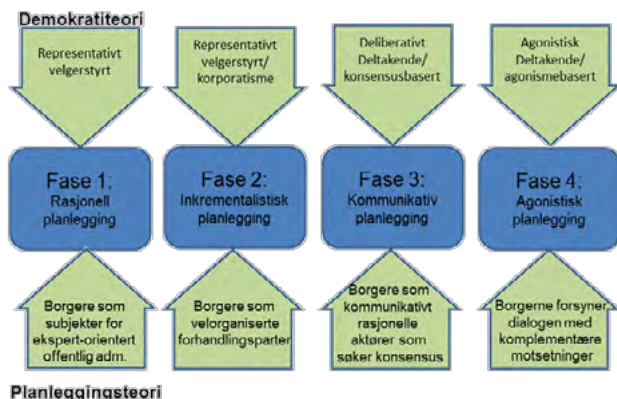
Vi kan imidlertid også tenke oss at det arbeidet som foregår har en annen type effekt, som det ikke er like vanlig å reflektere over. Enhver aktivitet eller prosess er ikke bare et tiltak eller en metode, den representerer samtidig en form for utvikling mer enn en annen. Den bidrar til at stedet utvikler seg eller blir utviklet mer på en måte mer enn en annen. I teori om utvikling og planlegging av steder og bygder heter det at utviklingsprosessen domineres av en form for rasjonalitet. Vi tror det er fruktbart å reflektere også over denne dimensjonen av LISA-prosjektet, som et ledd i tenkingen omkring hvordan en skal ta med seg erfaringene fra LISA i det videre.

I utviklings- og planleggingsteorien, som handler om alle typer målrettede samfunnsaktiviteter, fra arealdisponering og økonomisk liv til politisk og sosiokulturelt liv (Amdam og Veggeland, 1998), kan vi skille mellom tre grunnleggende forskjellige rasjonaliteter. Grovt sagt kan vi si at utviklingsaktiviteten kan ha som mål å:

1. utvikle bedre kunnskap om årsak og virkninger og derigjennom bedre planer
2. utvikle den lokale selvhjelpskapasiteten og skape konsensus om mål og strategier for bygda, eller
3. hindre tap av engasjement i større deler av befolkningen en for stedets utvikling

Det siste punktet her er i bunn og grunn en videreutvikling og presisering av punkt to. I nyere forskninger en blitt oppmerksom på at det er avgjørende hvordan en utviklerlokalsamfunnets evne till å skape konsensuskomme til å ekskludere aktører fra processen, noesom igjen kan bidra til at engasjementet for stedebare gjelder et mindretall. Utfordringen blir å tilrettelegge for at flere føler seg inkludert i utviklingsarbeidet.

De ulike rasjonalitetene kan fremstilles i en figur, som også illustrerer en historisk utvikling i forskningen (Bäcklund og Mantysalo, 2010):



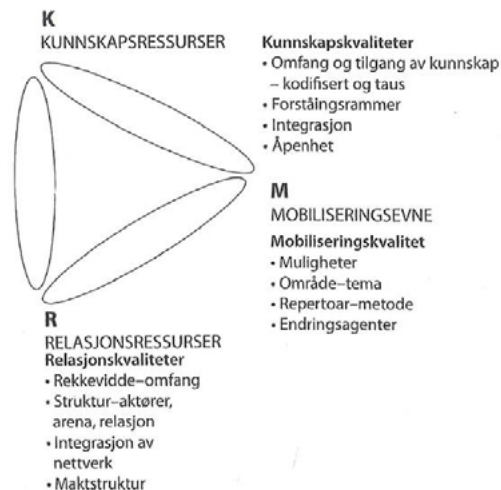
Figur 1 Utvikling av planleggingsrasjonaliteter

I fase 1 og 2 handler utviklingsaktiviteter om å lage bedre planer, i fase 3 er det kommunikasjonen og utvikling av konsensus som står i fokus, mens en i fase 4 er blitt opptatt av hvordan en skal forhindre at planleggingen bidrar til at store deler av befolkningen mister lidenskapen og engasjementet for utvikling av steder og bygder.

Utgangspunktet for og resultatet av utviklings- og planleggingsprosesser, henger sammen med vår forståelse av hvordan slike prosesser organiseres og gjennomføres. Den instrumentelle rasjonaliteten som dominerte planlegging i de første tiårene etter annen verdenskrig etterspurte en annen type kunnskap enn 1990- og 2000-tallets kommunikative stedsutviklere og planleggere (Friedmann, 1978). Hovedformålet med medvirkning i den instrumentelle planleggingen er å bedre kunnskapsgrunnet for planlegging samt styrke planleggingens legitimitet. Sett som en form for instrumentell planlegging har LISA prosjektet bidratt til utvikling av konkrete handlingsplaner med formulerte

mål og tiltak og styrking av den generelle planleggingskompetansen i bygdene. LISA-prosjektet har imidlertid oppnådd mer enn dette.

I dag ser vi at planlegging motiveres i stadig økende grad av en kommunikativ rasjonalitet (Forester, 2009; Habermas, 1984; Healey, 2006). Det overordnede formålet er å sette lokalsamfunn i stand til å ta hånd om sin egen utvikling gjennom å øke sin selvhjelpskapasitet. Patsy Healey (1990) snakker om utviklingen av institusjonell kapital, som er summen av relasjonsressurser, kunnskapsressurser og mobiliseringsevnen på stedet:



Figur 2 Dimensjonene til og utvikling av institusjonell kapital (Healey et al. 1999 i Amdam og Veggeland 2011)

Gjennom bedre kommunikasjon, hvor ulike stemmer inviteres inn i prosessen, skal det skapes en konsensus, som igjen bidrar til at det skapes nye diskurser som deles av et stort flertall. Den kommunikative rasjonaliteten er også tydelig til stede i LISA-prosjektet. Gjennom omfattende lokal mobilisering og deltakende prosesser i de ulike bygdesamfunnene er målet å skape en ny konsensus for hvordan bygdene skal utvikle seg videre til bærekraftige lokalsamfunn.

Jakten etter konsensus finnes på to nivåer i disse ulike prosjektene. Først er det definert gjennom at det i LISA-prosjektet ligger en forutsetning og forutforståelse av at de igangsatte tiltakene skal redusere fraflytting og øke sysselsetting. Relevansen av denne problemforståelsen diskuteres bare i begrenset grad og denne formen for konsensus er derfor bare delvis representativ for de utfordringer som en god del av kommunene står overfor. For det andre legges føringer gjennom den fortolkningen som gis av begrepet stedsutvikling/boende i de ulike kommunale prosessene.

Sett fra et teoretisk perspektiv ser vi at det rådende paradigmet i LISA prosjektet tar utgangspunkt i Habermas' kommunikative handling (Habermas, 1984). Dette er basert på et ideal om en sosial konsensus frembragt gjennom en bred og lokal deltakende prosess (Healey, 2006; Innes & Booher, 2010). Med alle sine positive effekter i forhold til å skape en mer inkluderende og målrettet form for utvikling, har konsensusidealet også vært utsatt for kritikk. Den kommunikative rasjonaliteten bygger på en kunnskapsforståelse som kan være mer ekskluderende og begrensende i demokratisk forstand enn det idealet om deltakelse og mobilisering skulle tilsi (Bäcklund & Mantysalo, 2010; Gunder, 2011; Hillier, 2003; Mouffe, 1999; Pløger, 2004). En vesentlig kritikk er at ideen om en nøytral og rasjonell dialog er utopisk og mangler et makt-perspektiv. "In reality, actors may see little benefit in behaving 'communicatively rationally' when strategic, instrumental powerplays and manipulation of information could result in more favorable outcomes for themselves". (Hillier, 2003, s. 41)

En annen kritikk går like til kjernen av kunnskapsforståelsen og stiller spørsmål ved hva slags kunnskap det er man søker og oppnår gjennom slike konsensusprosesser. Den endelige konsensus vil bli en re-presentasjon av meningen til en elite, i lokalsamfunnet. Det gjør at det ikke er rom for ulike diskursive posisjoner eller

meninger i denne formen for demokratiutøvelse, og konsensusen blir dermed å betrakte som en form for moralsk kunnskap som oppnår status som overordnet det politiske nivået og blir dermed en form for avpolitisert kunnskap. "There is absolutely no justification for attributing a special privilege in this respect to a so-called "moral point of view" governed by impartiality and where an impartial assessment of what is in the general interest could be reached" (Mouffe, 1999, s. 752).

Konflikter og motsetninger har dukket opp i de ulike bygdene handler sjelden bare om enkeltspørsmål, de representerer forstyrrelser i konsistente meningsnettverk/ diskurser som aktørene betjener seg av for å gripe virkeligheten. Derfor kan det stå mye på spill i enkeltkonflikter, og det er denne koplingen til det diskursive spillet om mening som lett uteblir i kommunikativ planlegging. Drivkraften bak engasjementet kan forsvinne ut av prosessen, og faren er at aktørene opplever frustrasjon og etter hvert kanalisere sitt engasjement til andre arenaer.

Som en reaksjon på den kommunikative vendingen representerer agonistisk planlegging "a culture of planning that is more tolerant of the coexistence of and conflicts between different meaning systems" (Bäcklund & Mantysalo, 2010, s. 343). Den store utfordringen for planlegging blir å bevare stedsutvikling som en politisk sfære med aktiv inkluderende politisk debatt som ikke bidrar til å ekskludere, eksternalisere eller undertrykke ulike diskursive posisjoner og meninger/ uenigheter. Selve utfordringen er todelt. På den ene siden handler det om at lokalsamfunnsplanlegging og stedsutvikling skal være reelt sett demokratisk, og ikke bare en eksklusiv arena for en elite i lokalsamfunnet. På den andre siden handler det om å bevare engasjementet for prosessene, og det er vanskelig å se for seg hvordan det kan bevares gjennom å skrelle av de meninger som ikke passer inn i en felles konsensus.

Et alternativ til den kommunikative planleggingsmodellen, er å ta vare på de gode elementene fra mobiliserende og deltakende prosesser, men samtidig legge til rette for og holde landskapet åpent for ulike diskursive posisjoner gjennom å løfte opp uenighet og debatt. Dette kan bidra til å bevare engasjementet i prosessen så lenge som mulig – en agonistisk planleggingsmodell (Bäcklund & Mantysalo, 2010; Hillier, 2003; Pløger, 2004).

Sett i dette perspektivet kan det være en fremtidig utfordring å bevare mangfold og meningsbrytning på aktive arenaer for kontinuerlig debatt om hvordan attraktive lokalsamfunn skal fortsette å utvikles – å bevare engasjement og lidenskap for stedet. Dermed hindrer vi at LISA blir et avsluttet prosjekt, men fortsetter å være en levende dialogisk deltakende prosess for fremtidig utvikling av attraktive lokalsamfunn i LISA kommunene.

Hans Kjetil Lysgård og Jørn Cruickshank



Referanser

- Amdam, J. og Veggeland, N. (1998): Teorier om samfunnsplanlegging. Kommunalt, regionalt, nasjonalt, internasjonalt. Univeristetsforlaget, Oslo.
- Amdam, J. og Veggeland, N. (2011): Teorier om samfunnsplanlegging. Universitetsforlaget, Oslo.
- Bäcklund, P. & R. Mantysalo. (2010). Agonism and institutional ambiguity: Ideas on democracy and the role of participation in the development of planning theory and practice - the case of Finland. *Planning Theory*, 9(4), 333-350
- Forester, J. (2009) *Dealing with Differences. Dramas of Mediating Public Disputes*. Oxford: Oxford University Press.
- Friedmann, J. (1987) *Planning in the Public domain: From Knowledge to Action*. Princeton: Princeton University Press.
- Gunder, M. (2011). Fake it until you make it, and then ... *Planning Theory*, 10(3), 201-212.
- Habermas, J. (1984). *The theory of communicative action*. London: Heinemann
- Healey P., Magalhaes, C.de and Madanipour A. (1999) *Institutional Capacity-Building, Urban Planning and Urban Regeneration Projects*. *Futura. Magazine of Finnish Society for Future Studies*, (18) (3), 117-137.
- Healey, P. (2006). *Collaborative planning. Shaping places in fragmented societies*. Basingstoke: Palgrave. Macmillan.
- Hillier, J. (2003) 'Agonizing Over Consensus: Why habermasian ideals cannot be 'Real''. *Planning Theory*, 2(1), pp. 37-59.
- Innes, J. E. & D. E. Booher. (2010). *Planning with complexity: an introduction to collaborative rationality for public policy*. London: Routledge
- Mouffe, C. (1999). *Deliberative democracy or agonistic pluralism?* *Social Research*, 66(3), 745-758.
- Pløger, J. (2004). *Strife: Urban Planning and Agonism*. *Planning Theory*, 3(1), 71-92.



ORTSPRESENTATIONER

DANMARK

NORGE

SVERIGE



Rønbjerg

INDBYGGERTAL: 379.

ERHVERVSLIV/ STRUKTUR: mindre bosætningsby for Skive, tidligere stationsby.

INDPENDLING/UDPENDING: Udpending primært til Skive, Struer, Holstebro, Viborg og Herning.

SERVICE: Skole med tilhørende SFO, idrætshal, børnehaven, stadion, tennisbane, forsamlingshus og en spejderhytte. Kødmandsbutik, der betjener byen og det lokale opland.

AFSTAND TIL HOVEDBY: Skive 8 km.

GEOGRAFI/ OMGIVELSER: Rønbjerg er beliggende umiddelbart sydvest for hovedbyen Skive tæt på det

naturskønne, fredede område ved Flynder Sø. Ud over heden er der i de nærliggende områder søer, ådale, plantager og mose.

INFRASTRUKTUR: Byen er med den forholdsvis korte afstand til Skive orienteret mod byen, og fungerer primært som bosætningsby til Skive.

BOSÆTNINGSMULIGHEDER: Der er 15 ledige byggegrunde i byen, der har været til salg i ca. 30 år. Planen er at der skal laves en ny lokalplan for at gøre disse grunde mere attraktive. Derudover er der et lokalt ønske om byggegrunde i den sydlige del af byen med udsigt ud over søen.

Rødning

INDBYGGERTAL: 1009.

ERHVERVSLIV/ STRUKTUR: Tidligere stationsby, handelsby for oplandet, industri i udkanten.

INDPENDLING/UDPENDING: Der foregår pendling ud af området til primært Skive, Holstebro, Struer og Viborg. Der foregår pendling til byen, primært til de to erhvervsområder i den sydlige og østlige del af byen.

SERVICE: Ressourcestærk landsby, hvor alle de basale servicefaciliteter er veludbyggede, velfungerende institutioner (børnehaver, skoler, ældrecenter), godt handels- og erhvervsliv, stor ny idræts- og kulturhal samt udendørs sports-, idræts- og atletikanlæg.

AFSTAND TIL HOVEDBY: Skive, 16 km.

GEOGRAFI/ OMGIVELSER: Rødning er beliggende i den sydvestlige del af Skive Kommune tæt på Limfjorden. Landsbyen er nabo til Danmarks bedst bevarede middelalderborg, Spøttrup Borg.

INFRASTRUKTUR: Busforbindelser til Skive.

BOSÆTNINGSMULIGHEDER: Parcelhuse, stuehuse, lejligheder, byggegrunde.

Glyngøre

INDBYGGERTAL: 1661.

ERHVERVSLIV/STRUKTUR: havneby (erhvervsfiskeri- og lystbådehavn), turistby, tidligere stationsby, handelsby for oplandet.

INDEPENDLING/UDPENDING: Udpending primært til Skive, Nykøbing Mors og Thisted. Mindre pendling ind til erhvervsvirksomheder beliggende i byen.

SERVICE: Har de basale offentlige institutioner: vuggestue, børnehave, skole, ældrecenter. Dagligvarebutikker, håndværkervirksomheder, restauranter, kursuscenter, hotel, pengeinstitutter.

AFSTAND TIL HOVEDBY: Skive, 22 km.

GEOGRAFI/ OMGIVELSER: Havneby, Glyngøre er beliggende i den nordvestlige del af Skive Kommune, og er kommunens eneste landsby beliggende direkte ved vandet. Er beliggende tæt på øen Mors/nabokommunen Morsø Kommune.

INFRASTRUKTUR: Busforbindelser til Skive og Nykøbing Mors. Tæt ved hovedvej A26.

BOSÆTNINGSMULIGHEDER: Parcelhuse, stuehuse, lejligheder, byggegrunde.

Hald

INDBYGGERTAL: 455.

ERHVERVSLIV/ STRUKTUR: Landsby opstået omkring gårde og landbrug, mindre handel og erhverv. Byen er domineret af en virksomhed med omkring 100 arbejdspladser.

INDEPENDLING/UDPENDING: Der foregår pendling ud fra området til primært Skive og Viborg. Der er pendling ind primært til produktionsvirksomheden Diana Lys.

SERVICE: Har de basale offentlige institutioner. Børnene i Hald er tilknyttet den nærliggende Ørslevkloster skole. I Ørslevkloster ligger endvidere en børnehave. Hald har et gammelt forsamlings-

hus fra 1889. Hald har egen købmand der ud over byens inbyggere servicerer et større opland.

AFSTAND TIL HOVEDBY: Skive, 14 km.

GEOGRAFI/ OMGIVELSER: Hald er beliggende i Nordfjends, der udgør Skive Kommunes østligste del.

INFRASTRUKTUR: Hald ligger praktisk i forhold til motorvejen E45 og forbindelsen til to af Jyllands største byer, Aalborg og Århus. Hald har dermed en relativ kort afstand til det store jyske arbejdsmarked. Busforbindelser til Skive.

BOSÆTNINGSMULIGHEDER: Parcelhuse, stuehuse, byggegrunde.

Ørsted og Fjordbyerne:

Udbyhøj, Udby, Kare, Voer og Hollandsbjerg

INDBYGGERTAL: Ørsted 1.500, Hollandsbjerg 75, Voer 200, Kare 75, Udby 150, Udbyhøj 60 (2011).

ERHVERVSLIV/ STRUKTUR: Håndværk - tømrere og murere, landbrug.

INDEPENDLING/UDPENDING: Der foregår pendling ud fra området til arbejdspladser i resten af Norddjurs og til Randers, Århus, og øvrige byer i en radius af 100 km.

SERVICE: Ørsted er serviceby for Fjordbyerne. Der er både offentlig og privat service i byen. Der er tandlægeklinik, læger, falckstation, børnehaver, folkeskole til og med 6. klasse, idrætsanlæg, idrætshal, bibliotek, biograf og ridecenter. Der er desuden dagligvarebutikker, andre butikker til områdets daglige forsyning og pengeinstitutter.

AFSTAND TIL CENTRALE BYER: Grenaa: 50 km, Randers: 30 km, Aarhus: 55 km, Aalborg: 90 km.

GEOGRAFI/OMLAND: Området er et traditionelt landbrugsområde, men også med inddæmmede landbrugsland ud mod Randers Fjord. Området er desuden et naturområde ved Randers Fjord med naturbeskyttede arealer, lystfiskeri og sommerhusområder.

INFRASTRUKTUR: Busforbindelser til Randers, Aarhus og Grenaa. Veje og tilkobling til motorvejsnet nordpå.

BOSÆTNINGSMULIGHEDER: Parcelhuse, lejligheder, stuehuse. Mulighed for at bygge nyt i Ørsted.

Evje sentrum

INDBYGGERTALL: 3500 i kommunen, 1000 av disse bor sentrumsnært (2011).

ARBEIDS- OG NÆRINGSLEV: Handelssenter for kommuner i indre Agder – med omfattende vareutvalg innenfor handel og service. Turistnæring. Betydelig næringsutvikling på Evjemoen, tidligere militærleir.

INPENDLING/UTPENDLING: Evje er et sentralt knutepunkt i indre Agder. Det er 60 km til Kristiansand og 80 km til Arendal. Det er gode bussforbindelser til Kristiansand og mange pendler daglig til arbeid.

SERVICE: Det meste av servicetilbud finnes

AVSTAND TIL KOMMUNESENTERET: Evje sentrum er kommunesenteret.

BYGDAS KARAKTER: Evje er ei vakker bygd ved starten av Setesdal og er regionsenter for de indre bygdene på Agder. Historisk har Evje vært preget av gruvedrift og militær aktivitet. Evjeområdet har en svært spesiell berggrunn som har skapt grunnlag for mineralbasert turisme i dag..

INFRASTRUKTUR: Som følge av sin beliggenhet er det stor trafikk gjennom Evje. Riksveg 9, hovedfartsåren til Setesdal/Vest-Norge går gjennom Evje. Bussforbindelse nord til Hovden/Bergen og sør til Kristiansand.

Herefoss

INNBYGGERTALL: ca 300 inom tätorten (2011).

ARBEIDS- OG NÆRINGS LIV: Næringslivet på Herefoss preges av enmanns- og småbedrifter innen håndverk og landbruk. Primærnæringene har fortsatt sin plass bildet, men betydning for sysselsettingen er redusert de senere år.

INPENDLING/UTPENDLING: Der er betydelig utpendling til nabokommunene.

SERVICE: Skole finnes, ny barnehage er under bygging. I nær tilknytning til sentrum finnes der, dagligvarebutikk m/bensinstasjon, omsorgssenter.

AVSTAND TIL KOMMUNESENTERET: Birkeland, 20 km.

BYGDAS KARAKTER, OMLAND: Herefossbygda er vidstrakt og dekker et område som ligger 3-6 mil fra kysten. Små og store vann og vassdrag med brusende fosser preger Herefoss. Bygdesentrum ligger vakkert til ved Herefossfjorden og har til dels både gammel og ny bebyggelse.

INFRASTRUKTUR: Standarden på hovedveiforbindelse gjennom Herefoss er delvis lav og trafikkfarlig. I tillegg til veien gjennom Setesdalen, er dette den viktigste turisttrafikkveien på Agder fra Kristiansand og videre opp gjennom Telemark.

BOMULIGHETER : Det er en målsetting å øke bosetningen i sentrum.

Hægeland

INNBYGGERTALL: ca 700 inom tätorten (2011).

ARBEIDS- OG NÆRINGS LIV: Innen Hægeland finner en over 100 registrerte firmaadresser. Omtrent 170 personer er i dag sysselsatt innen bygda (vesentlig innen mekanisk- og trevareindustri og handel/service. Primærnæringenes betydning for sysselsettingen er redusert de senere år.

INPENDLING/UTPENDLING: Der er betydelig utpendling til Vennesla, Kristiansand og Evje/Hornnes kommuner.

SERVICE: Skole og barnehage, butikker i flere bransjer, industri- og servicebedrifter.

AVSTAND TIL KOMMUNESENTERET: Vennesla, 20 km

BYGDAS KARAKTER, OMLAND: Hægelandsbygda har stor geografisk utstrekning og ligger høyt over havet og har et vanlig innlandsklima. Hægeland har en vakker og variert natur, og åpne og fine kulturlandskap.

INFRASTRUKTUR: Hægeland sentrum ligger rett ved en sterkt trafikkert hovedvei; en av de viktigste hovedveiforbindelsene i Sør-Norge. Der er kort avstand til flyplass, jernbane og ferjesamband til kontinentet via Danmark.

BOMULIGHETER: I nærheten av Hægeland sentrum er en større utvidelse av Smiheia under regulering. Her er det tale om over 200 boenheter. Ellers mindre områder på Kile/Kiledal.

Finsland

INNBYGGERTALL: ca 930 inom tätorten (2011).

ARBEIDS- OG NÆRINGS LIV: Jord – og skogbruk er en betydelig næring i Finsland i tillegg til mindre industri-bedrifter. De siste årene har det vært flere store utbygginger innen landbruket.

INPENDLING/UTPENDLING: Den korte avstanden til landsdelens største arbeidsmarked, Kristiansand med omland, gjør at mange av de som bor i Finsland pendler til jobb.

SERVICE: Skole finns og ny kommunal barnehage skal bygges i Kilen i 2013. Dagligvarebutikk og bensinstasjon.

AVSTAND TIL KOMMUNESENTERET: Nodeland, 20 km.

BYGDAS KARAKTER: Finsland ligger i nordre del av Songdalen og karakteriseres av et småkupert og skogrikt landskap. Den store moreneryggen som går fra Rogaland, gjennom Agder, Vestfold, Østfold og inn i Sverige kalles for ræet. Ræet går gjennom hele Finsland.

INFRASTRUKTUR: Fylkesveg 461 går gjennom Finsland. Det er relativt dårlig bussforbindelse mot Nodeland og Kristiansand. På Nodeland er det jernbanestasjon med avgang mot Kr. Sand, Oslo og Stavanger.

BOMULIGHETER: Det er et boligområde under utbygging i Kilen. Her vil det totalt være plass til 70-80 boenheter. I tillegg to andre områder under planlegging. Store eneboligtomter er det som kan utgjøre et positivt særpreg for boligbyggingen i Finsland.

Engesland

INNBYGGERTALL: ca 525 inom tätorten (2011).

ARBEIDS- OG NÆRINGS LIV: Næringslivet i Vegusdal og på Engesland preges av enmanns- og småbedrifter innen håndverk og landbruk. Spydspissen finnes innen turistsektoren med flere arbeidsplasser. Primærnæringene har fortsatt sin plass bildet, men betydning for sysselsettingen er redusert de senere år.

INPENDLING/UTPENDLING: Der er betydelig utpendling til Vennesla, Kristiansand og Evje/Hornnes kommuner.

SERVICE: Skole og barnehage, kirke samt dagligvarebutikk og noekonsentrert bebyggelse.

AVSTAND TIL KOMMUNESENTERET: Birkeland, 30 km.

BYGDAS KARAKTER, OMLAND: Nye og gamle turstier gjør naturen lett tilgjengelig. Det store og dels uutnyttede arealet gir et godemuligheter for utvikling av sentrum.

INFRASTRUKTUR: Engesland ligger i grei reiseavstand til så vel flyplass som jernbane samt til ferjesamband til kontinentet via Danmark. Engesland peker seg derfor ut som det naturlige og strategisk riktige sentrumsvalg.

BOMULIGHETER: Boligfeltet Sollia med plass til inntil 8 eneboliger er ferdig regulert, og de to første husene er allerede bygd.

Fagered

INVÅNARANTAL: ca 454 i församlingen (2010). 2011 ökade befolkningen med 20 personer.

NÄRINGS LIV, STRUKTUR: Jord- och skogsbruk dominerar, tidigare fanns också trävaruindustrier. Numera pendlings- och småföretagarort.

INPENDLING/UTPENDLING: Hög utpendling, Stor företagsamhet, med med ett 50-tal företag. Inpendling är relativt stor.

SERVICE: Förhållandevis god - grundskola, förskola, idrottshall, bibliotek.

AVSTÅND HUVUDORT: Falkenberg, 43 km.

GEOGRAFI, OMLAND: Fagered ligger naturskönt i ett kuperat och öppet kulturlandskap, med skogar, ängar, vattendrag och små familjejordbruk.

INFRASTRUKTUR: Skolbusslinje öppen för allmänheten till Ullared med tre turer dagligen.

BOSTADSMÖJLIGHETER: Det råder viss brist på bostäder, framför allt lägenheter, och det finns en efterfrågan.

Källsjö

INVÅNARANTAL: 295 i församlingen (2010). Minskning senaste 10 åren.

NÄRINGS LIVET, STRUKTUR: Småföretagarort, med dominans av skogs- och jordbruk.

INPENDLING/UTPENDLING: Hög utpendling, och mycket låg inpendling. Omfattande småföretagsamhet och var femte invånare är småföretagare.

SERVICE: Begränsad - bensinstation. Grundskola finns i Fagered (7 km).

AVSTÅND HUVUDORT: Falkenberg, 49 km.

GEOGRAFI, OMLAND: Kuperat landskap med skogar, myrar och sjöar. Bygden erbjuder mycket vacker natur, och kantas av ett rikt sjösystem.

INFRASTRUKTUR: Skolbusslinje öppen för allmänheten till Ullared med tre turer dagligen.

BOSTADSMÖJLIGHETER: Det finns tillgång på bostäder, framför allt fritidshus och villor, men efterfrågan på bostäder.

Ullared

INVÅNARANTAL: 1101 i församlingen (2010).

NÄRINGSLIV, STRUKTUR: Industri- och besöksnäring med ett dominerande handelscentrum

INPENDLING/UTPENDLING: Mycket hög inpendling, viss utpendling. Cirka 1600 arbetsplatser. Många småföretag.

SERVICE: Hög nivå - kommunkontor, grundskola, förskola, idrottshall, bibliotek, vårdcentral, äldreboende, apotek, arbetsförmedling, livsmedelsbutik och handelscentrum.

AVSTÅND HUVUDORT: Falkenberg, 33 km.

GEOGRAFI, OMLAND: Ullared ligger i Högvadsåns dalgång mellan skogsklädda berg.

INFRASTRUKTUR: Fem busslinjer till bl.a. Varberg, Falkenberg och Älvsered/Borås med 30-60 minuterstrafik. Väg 153 (Varberg-Värnamo) och 154 (Falkenberg-Borås) går genom samhället.

BOSTADSMÖJLIGHETER: Brist på bostäder, framför allt lägenheter. Med nästan 1300 inpendlare finns en stor potential att växa.

Älvsered

INVÅNARANTAL: 591 i församlingen (2010).

NÄRINGSLIV, STRUKTUR: Småföretagarort med fokus på skogsbruk och handel.

INPENDLING/UTPENDLING: Nästan lika stor inpendling som utpendling.

SERVICE: Grundskola, förskola, livsmedelsbutik, bageri, restaurang, idrottshall.

AVSTÅND HUVUDORT: Falkenberg, 49 km.

GEOGRAFI, OMLAND: Ligger i Högvadsåns dalgång vid den gamla gränsen mellan Sverige och Danmark.

INFRASTRUKTUR: Två linjer till Falkenberg och Borås.

BOSTADSMÖJLIGHETER: Det finns viss tillgång till bostäder, framför allt villor, men ingen efterfrågan.

Hishult

INVÅNARANTAL: 967 i församlingen (2010).

NÄRINGSLIV, STRUKTUR: Småföretagar- och kulturort.

INPENDLING/UTPENDLING: Lika stor utpendling som inpendling ca 100 personer på varje håll.

SERVICE: Grundskola, förskola, serviceboende, två gästgiverier, livsmedelsbutik, café, blomsteraffär, elaffär, bank.

AVSTÅND HUVUDORT: Laholm, 21 km.

GEOGRAFI, OMLAND: Hishult är ett naturskönt samhälle beläget i skogsbygden sydöstra Halland, med historiska och kulturella värden. Norr om och i anslutning till orten löper Smedjeån.

INFRASTRUKTUR: Väg 530 går rakt igenom samhället. Det finns en bussförbindelse som trafikerar sträckan Hishult - Laholm med Hallandstrafiken.

BOSTADSMÖJLIGHETER: Bebyggelsen består av villor och ett fåtal flerfamiljshus. I tätorten finns det 15 st lediga villatomter. Medelåldern är hög och behovet av lägenheter för äldre anses därför vara stort.

Knäred

INVÅNARANTAL: 1740 i församlingen (2010).

NÄRINGSLIVET, STRUKTUR: Service- och industri/vattenkraftsort. Näringslivet är omfattande och består av en dominerande industri samt ett vitalt småföretagande.

INPENDLING/UTPENDLING: Större inpendling än utpendling. Verkstadsindustrin behöver arbetskraft utifrån.

SERVICE: Grundskola, förskola. Vård och omsorg för alla åldrar, bibliotek, simbad, hotell, mataffär, blomsteraffär, bygghandel, fotoateljé, elaffär, bank, pizzeria och frisersalong.

AVSTÅND HUVUDORT: Laholm, 20 km.

GEOGRAFI, OMLAND: Beläget i sydöstra Halland. Landskapet domineras av vatten och skog med inslag av öppen mark.

INFRASTRUKTUR: Järnvägen mellan Halmstad-Hässleholm ligger i samhällets utkant men för tillfället stannar inte tågen. Väg 117 ligger parallellt med järnvägen. Det finns en bussförbindelse som trafikerar sträckan Knäred - Laholm.

BOSTADSMÖJLIGHETER: Bebyggelsen består av villor och några flerfamiljshus. I tätorten finns det 16 lediga villatomter.

Vallberga

INVÅNARANTAL: 2015 i hela Ränneslövs församling, där Vallberga är en del (2010).

NÄRINGSLIV, STRUKTUR: Aktiv jordbruksort. I Vallberga finns även annat aktivt företagande, med bland annat bageri & café, gatukök, reklamföretag, radio& tv-butik, lanthotell, bygghandel och växtbutik.

INPENDLING/UTPENDLING: Detta ger en nettoutpendling på 136 personer (2009).

SERVICE: Grundskola, förskola, lantmannaservice, bibliotek, distriktssköterska, två bagerier, gatukök, jourlivs.

AVSTÅND HUVUDORT: Laholm, 7 km.

GEOGRAFI, OMLAND: Tätorten är belägen mellan Ränneslöv och Ysby, med närhet till både havs- och stadsliv. Samhället ligger mitt på jordbrukslätten nära Laholm, med vattendraget Edenbergaån i norra utkanten av orten.

INFRASTRUKTUR: Samhället ligger i korsningspunkten mellan gamla E 6, Lögnäsvägen och Ränneslövsvägen. Det finns en bussförbindelse som trafikerar sträckan Vallberga-Laholm.

BOSTADSMÖJLIGHETER: Bebyggelsen består av villor och ett fåtal flerfamiljshus. I tätorten finns det fem lediga villatomter.

Torup/Rydöbruk

INVÅNARANTAL: 1200 (Torup), 400 (Rydöbruk) - inom tätorten (2010).

NÄRINGSLIV, STRUKTUR: Industri- och företagsort sam gammal bruksort.

INPENDLING/UTPENDLING: Typiska utpendlarorter med goda kommunikationsmöjligheter.

SERVICE: Grundskola, förskola, basutbud av livsmedelsbutiker, vårdcentral, äldreboende, apotek, restauranger i Torup.

AVSTÅND HUVUDORT: Hyltebruk, 10 km.

GEOGRAFI: Barrskog, sjöar, vattendrag. Orterna ligger i Hylte kommuns östra delar, där Torup växt fram invid två sjöar och Rydöbruk utmed Nissan 3 km öster om Torup.

INFRASTRUKTUR: Goda kommunikationsmöjligheter, buss och tåg. Här passerar både järnvägen Halmstad-Nässjö och riksväg 26 mellan Halmstad och Jönköping.

BOSTADSMÖJLIGHETER: Det finns gott om hus till salu i Torup/Rydöbruk. God tillgång på hyreslägenheter och byggklara tomter.

Unnaryd

INVÅNARANTAL: ca 800 inom tätorten (SCB 2010).

NÄRINGSLIV, STRUKTUR: Småföretagarort.

INPENDLING/UTPENDLING: både ut- och inpendlarort. Unnarydsbygdens näringsliv genererar många arbetstillfällen. Gäller särskilt besöksnäring och högteknologisk tillverkningsindustri.

SERVICE: Grundskola, förskola, gymnasieskola med vildmarksprofil. Bank, livsmedelsbutik, apotek och sjukvård. Kiosk, mack, pizzeria, idrottshall, bibliotek.

AVSTÅND HUVUDORT: Hyltebruk, ca 20 km.

GEOGRAFI, OMLAND: En bygd med levande odlingslandskap, orörda myrar, sjöar och skogsområden. Många vandringsleder, cykelstigar och småvägar. Ligger i Smålands landskap, Hallands län.

INFRASTRUKTUR: I begränsad omfattning finns offentliga transportmedel till järnvägs- och flygförbindelser och dagliga bussar går till Hyltebruk.

BOSTADSMÖJLIGHETER: Det finns gott om hus till salu i Unnaryd. God tillgång på hyreslägenheter och byggklara tomter.

Kungsäter

INVÅNARANTAL: 326 i tätorten (2010).

NÄRINGSLIVET, STRUKTUR: I Kungsäter finns en stark företaganda. Utöver tre stora företag i orten finns över 100 en- eller fåmansföretag i bygden, främst inom hantverk och tjänster samt jord- och skogsbruk.

INPENDLING/UTPENDLING: I orten finns ca 200 arbetstillfällen vilket gör att inpendlingen är högre än utpendlingen.

SERVICE: Grundskola, förskola, livsmedelsbutik, som även är ombud för apotek, systembolag och paketservice. Äldreboende, servicelägenheter och trygghetsbostäder. Distriktssköterskemottagning med barnvårdscentral, elaffär.

AVSTÅND HUVUDORT: Varberg, 35 km.

GEOGRAFI, OMLAND: Kungsäter ligger i gränslandet mellan renodlad jordbruksbygd och ett klassiskt skogsområde. Omlandet är rikt på sjöar och vattendrag, några av dem är kända för både rikt fiske och fågelliv.

INFRASTRUKTUR: En bussförbindelse finns med 3-4 turer/dag. Det är ca 1 mil till Horred som är närmaste tågförbindelse.

BOSTADSMÖJLIGHETER: Det finns en efterfrågan på hyreslägenheter. Det finns en ledig, centralt belägen tomt med ändamålsenlig detaljplan.

Rolfstorp

INVÅNARANTAL: 510 i tätorten (2010).

NÄRINGSLIV, STRUKTUR: Förutom de arbetstillfällena som ortens omsorg och service tillhandahåller finns ett fåtal en- och fåmansföretag, inom främst jord- och skogsbruk samt hantverk och tjänster.

INPENDLING/UTPENDLING: Orten saknar större arbetsgivare och närheten till arbetsplatser i Varberg och Ullared samt goda bussförbindelser däremellan gör Rolfstorp till en utpendlingsort.

SERVICE: Grundskola, förskola, livsmedelsbutik, äldreboende, servicelägenheter och trygghetsbostäder. Distriktsköterskemottagning, pizzeria.

AVSTÅND HUVUDORT: Varberg, 15 km.

GEOGRAFI, OMLAND: Orten ligger där den halländska kustslätten övergår i ett odlingslandskap samt en mer kuperad skogsbygd. Byn består av två delar varav den ena har vuxit längs med vägen och runt kyrkan och den andra, nyare delen längs med den numera nedlagda järnvägen.

INFRASTRUKTUR: Orten har utökad bussförbindelse längs väg 153, mellan Varberg och Ullared och ytterligare en busslinje mellan Varberg och Skällinge/Karl Gustav.

BOSTADSMÖJLIGHETER: Det finns en efterfrågan på fler bostäder, främst hyreslägenheter.



OM DU VILL VETA MER

DANMARK

Videncentret for Landbrug
www.vfl.dk
www.genanvendgaarden.dk
www.landbrugsforlaget.dk

Skive kommune
www.skive.dk
www.roddingby.dk
www.glyngørby.dk
www.nordfjends.dk
www.estvad-ronbjerg.dk

Norddjurs kommune
www.norddjurs.dk

VIA Universiy College Århus
www.viauc.dk/

NORGE

Knutepunkt Sørlandet
www.knutepunktsorlandet.no

Birkenes kommune
www.birkenes.kommune.no

Herefoss kommune
www.herefoss.no

Evje og Hornnes kommune
www.e-h.kommune.no

Songdalen kommune
www.songdalen.kommune.no

Vennesla kommune
www.vennesla.kommune.no

Agderforskning
www.agderforskning.no

SVERIGE

Region Halland
www.regionhalland.se

Varbergs kommun
www.varberg.se
www.kungsatergunnarso.se
www.viirolfstorp.se

Laholms kommun
www.laholm.se/lisa
www.knared.nu/
vallberga.hemsida24.se/
www.hishult.eu/

Hylte kommun
www.hylte.se
www.unnaryd.com

Falkenbergs kommun
www.falkenberg.se
www.fagered.com

Högskolan i Halmstad
www.hh.se

www.interreg.no
www.interreg-oks.eu

www.lisakask.dk
www.lisakask.no
www.lisakask.se

på återseende





NORSKA PARTNERS

Knutepunkt Sørlandet | Birkenes kommune | Evje og Hornnes kommune
Songdalen kommune | Vennesla kommune | Universitetet i Agder

DANSKA PARTNERS

Videncentret for Landbrug | Norddjurs kommune
Skive kommune | VIA University College Århus

SVENSKA PARTNERS

Region Halland | Falkenbergs kommun | Hylte kommun
Högskolan i Halmstad | Laholms kommun | Varbergs kommun

MAJ 2012